

Åtgärder för
VÄDDNÄTFJÄRIL
2018

Pär Eriksson
Elisabet Odhult



Innehållsförteckning

1. Inventering av miljöer för väddnätfjäril och vädd-
antennmal vid Dalälven 2018
2. Väddnätfjäril på Storas och Korsnäs marker
3. Väddnätfjäril på Econovas mark

Författare

Pär Eriksson, Elisabet Odhult

Foto

Pär Eriksson

Kartor

Alla kartor © Lantmäteriet om inget annat anges.

Produktion och layout

Upplandsstiftelsen

Kontakt Upplandsstiftelsen

Telefon 018-611 62 71

www.upplandsstiftelsen.se

© Upplandsstiftelsen 2018

ISSN 1103-7911

Inventering av miljöer för vädtnätfjäril och vaddantennmal vid Dalälven 2018



Jan-Olov Björklund i aktion på en av slätterängarna på G'ässön i naturreservatet Bredforsen

Pär Eriksson/Upplandsstiftelsen

Inventering av miljöer för väddnätfjäril och väddantenmal vid Dalälven 2018

Inledning

En inventering av tänkbara miljöer för utplantering väddnätfjäril på älvängar vid nedre Dalälven genomfördes med stöd av ÅGP-medel. Slätterängar där hävden återupptagits kontrollerades och bedömdes som förberedelse för en eventuellt utplantering av väddnätfjäril i naturreservatet Båtfors. Älvängar var sannolikt ett naturligt habitat för arten som även finns dokumenterad från Båtfors-området i gamla tider.

Åtgärdsprogramet för väddnätfjäril omfattar även kärrantenmalen som liksom väddnätfjärilen har ängsvädd som värdväxt. Båda arterna förekommer också på samma lokaler såsom Komossängen och Flät i Älvkarleby kommun. I uppdraget ingick att även försöka hitta kärrantenmal vid Dalälven. Två älvängar med mycket stora förekomster av ängsvädd valdes ut för detta eftersök. Inventeringen utfördes av fjärilsexperten Jan Olov Björklund.

Resultat

Tre ängar besöktes på Hallsboön i naturreservatet Båtfors den 19 juni då väddnätfjärilen vanligen flyger. Inga väddnätfjärilar kunde noteras vilket inte var förvånande då det visade sig att förekomsten av ängsvädd var mycket begränsad på samtliga undersökta ängar.



En av slätterängarna på Hallsboön i naturreservatet Båtfors.

Kärrantenmal eftersöktes på Gässön i naturreservatet Bredforsen. Vid besöket som gjordes den 15 juli påträffades ett exemplar på slätterängen i den norra delen av Gässön.

Diskussion och slutsatser

Ingen av ängarna på Hallsboön bedömdes ha förutsättningar för väddnätfjäril då förekomsten av ängsvädd visade sig vara mycket begränsad. Detta var något förvånande då ängsvädd svarat mycket bra på den återupptagna slåttern på Gässön.

Samtliga ängar utom en (på södra delen av Gässön) har hävdats som slätterängar i drygt ett decennium. En orsak till att ängsvädden ökat markant på Gässön, i jämförelse med Hallsboön, kan vara att dessa ängar även utsatts för markstörning genom att is skrapat av vegetationen och frilagt mineraljord. Detta hände vid ett tillfälle för ca 15 år sedan och skapade sannolikt goda förutsättningar för ängsvädd. Någon liknande händelse har inte skett på Hallsboön, så vitt jag vet.

Fyndet av kärrantenmal gjordes på en lokal som var ny för länet. Då väddnätfjäril samexisterar med denna mal på flera andra lokaler i närheten av Dalälven visar det att livsmiljön på Gässön sannolikt också är väl lämpad för väddnätfjäril.

Älvängar som underhålls av vattenflöden, isskrapning slätter är sannolikt en ursprunglig miljö för väddnätfjäril. Hävden genom slätter har sedan gynnat förekomsten av ängsvädd i ännu högre grad och därmed fjärilen. Väddnätfjäril förekommer idag nästan enbart i kraftledningsgator. Om man vill återintroducera väddnätfjäril till älvängar vid Dalälven rekommenderar vi att man gör det på Gässön, som har betydligt bättre förutsättningar än de områden vi undersökt i Båtfors-området.



Massförekomst av ängsvädd på slätteräng, Gässön naturreservatet Bredforsen.

Väddnätfjäril på Storas och Korsnäs mark, Älvkarleby och Tierps kommuner

Författare: Pär Eriksson, Elisabet Odhult

Bakgrund

Inom arbetet med ÅGP har Upplandsstiftelsen och Länsstyrelsen tagit fram en landskapsplan för väddnätfjärilen i Norduppland. I planen finns områden upptagna där fjärilen finns idag, förslag på områden att restaurera samt viktiga spridningsvägar. Flera av markerna som finns upptagna i landskapsplanen ligger på Bergvik skogs mark. Upplandsstiftelsen har under 2018 arbetat med att ta fram skötsel förslag för ett antal av Bergviks marker som finns upptagna i landskapsplanen.

Bergvik skog kommer att upplösas under 2018 och marken återgå till Stora Enso (Stora) och Billerud Korsnäs (Korsnäs). Skötsel förslagen har därför inte kommunicerats med Bergvik skog utan med förvaltarna Stora och Korsnäs.

Nedanstående skötsel förslag har skickats till Sandra Hänninen på Stora. Gunnar Larsson på Korsnäs har fått information om lokalen Frostbovägen.

Åtgärder 2018 och planering för 2019

1. Frostbovägen - Korsnäs

För lokalen Frostbovägen har kontakt tagits med Korsnäs om att de inte ska markbereda och plantera det hygge som ligger intill vägen. Korsnäs har skickat karta över aktuellt område till de som markbereder för att de ska undanta området. Eftersom det rör sig om stora arealer behövs sannolikt ett naturvårdsavtal för att Korsnäs ska avstå plantering. Detta behöver vi arbeta vidare med under 2019. Naturvårdsavtal kan skrivas av Länsstyrelsen, Skogsstyrelsen eller Upplandsstiftelsen. Detta område har mycket hög prioritet att arbeta vidare med.

2. Omgivande sumpskog och hygge vid väg 76 - Korsnäs

Kontakt tas med Korsnäs under 2019. I kontakt med Korsnäs har US prioriterat lokal 1.

3. Fragment av ängsmark mellan Östanå ledningsgata och väg 76 – Stora Enso

Lokalen besöktes av US och Sandra Hänninen från Stora under hösten 2018. Granarna har hunnit bli ganska stora och det rör sig om stora arealer där man skulle behöva ta ned gran. Eftersom det blir ekonomiskt kännbart krävs troligen ett naturvårdsavtal för att det ska vara möjligt. Sandra var positiv till att fortsätta dialogen om området.

4. Omgivande hygge mot Östanå ledningsgata - Korsnäs

Kontakt tas med Korsnäs under 2019. I kontakt med Korsnäs har US prioriterat lokal 1.

5. Skogsbilväg och vändplan - Stora

Lokalen besöktes av US och Sandra Hänninen från Stora under hösten 2018. Stora har efter besöket tagit bort sly på vändplanen och utmed vägen. Detta kommer de att fortsätta med vartannat – vart tredje år. Ängsvädd finns i anslutning till vändplan och ängsmark.

Upplandsstiftelsen har uppdragit åt entreprenör att röja områdena intill vägen. Arbetet utfördes i december 2018. Lokalen kräver åtgärder först om tre år.

Areal som är åtgärdad: 0,2 ha, se karta nedan.



Karta över ytor som röjts under 2018.

6. Hygge vid Komossängen – Korsnäs

Kontakt tas med Korsnäs under 2019. I kontakt med Korsnäs har US prioriterat lokal 1.

Skötsel­förslag för marker som förvaltas av Stora Enso och Billerud Korsnäs

Väddnät­fjäril är en hotad art som är klassad som sårbar på rödlistan. Arten omfattas av EU:s art- och habitat­direktiv och har ett åtgärds­program (ÅGP).

Väddnät­fjäril finns på flera platser i Norduppland men populationerna är ofta små och isolerade från varandra. De största populationerna finns i kraftledningsgatan Östanån och på ängar och vägkanter på Marma skjut­fält. Den finns även i mindre populationer i ängsmark och utmed vägar norr om dessa områden. Det är mycket angeläget att arbeta med att skapa spridnings­stråk och fler ängsmarker så att fjärilen har möjlighet att sprida sig och ha livskraftiga populationer på fler platser. Väddnät­fjärilen gynnas av enkla åtgärder som röjning och slåtter. Dessa ger snabb effekt. Åtgärderna behöver upprepas vart tredje – femte år.

Flera av de områden som det är viktigt att arbeta med ligger på mark som ägs av Bergvik skog/förvaltas av Stora Enso och Billerud Korsnäs. Syftet med denna plan är att beskriva områden som är viktiga att arbeta med och vad man kan göra för att gynna arten.

Finansiär för nedanstående åtgärder är ÅGP-medel via Länsstyrelsen och Upplandsstiftelsen.



Väddnät­fjäril vid Frostbovägen juni 2017

1. Frostbovägen – en rik fjärilsväg, Tierps kommun (ca 0,3 ha) - Korsnäs



Beskrivning

Frostbovägen är en skogsbilväg norr om väg 76. Den är ca 500 meter lång och avslutas med en vändplan. Utmed vägen finns flera fina ängspartier. Delar av skogen längs vägen slutavverkades år 2017. De hotade arterna väddnätfjäril och tidig fältgentiana finns längs vägen liksom flera rödlistade arter av bastardsvärmare samt kattunvisslare och slätterfibbla. Vägen omges av mark som nyligen avverkats.

Kärlväxtarter: tidig fältgentiana, åkervädd, ängsvädd, nysört, skogsklöver, brudborste, gulmåra, vårbrodd, bockrot, kattfot, slätterfibbla.

Fjärilar: väddnätfjäril, kattunvisslare, liten bastardsvärmare, bredbrämad bastardsvärmare.



Mål

- Skogsbilväg med breda vägkanter med fin ängsflora.
- Livsmiljö för hotade arter som väddnätfjäril och tidig fältgentiana.

- Vägen kan främja en spridning för flera fjärilsarter.
- Förstärkning av befintlig lokal i kontakt med angränsande miljöer för arten längs väg 76.

Åtgärder

- Breda vägkanter skapas genom att tall och gran tas bort på vardera sida av vägen. Ingen plantering intill vägen på nya hygget (prio 1).
- Sly röjs bort. Röjningsrester läggs i högar på ytor som inte har fin ängsflora. Gamla röjningsrester samlas ihop och läggs i högar (prio 1).
- Avstå plantering på hygge närmast vägen (prio 1).
- Två slåtterängar med mycket ängsvädd skapas i anslutning till vägen (prio 2).
- Örnbräken hålls efter genom att den slås eller knäcks av (prio 2).



Röjningsrester läggs ihop i högar. Örnbräken behöver slås av eller knäcks.



Nyupptaget hygge där väddnätfjäril etablerats och plantering bör undvikas.

2. Omgivande sumpskog och hygge vid Väg 76, Tierps kommun (ca 1 ha) - Korsnäs

Se karta under Frostbovägen.

Beskrivning

Sumpskog med inslag av rikkärr med inslag av ängsvädd. Området ligger i direkt anslutning till en befintlig lokal och har potential att utvecklas till ett viktigt komplement till denna utsatta förekomst.

Mål

- Öppen och örtrik våtmark.
- Gynnsam solinstrålning för väddnätfjäril.
- Förstärkning av befintlig lokal.

Åtgärder:

- Återkommande röjning (prio 1).

3. Fragment av ängsmark mellan Östanå ledningsgata och väg 76, Älvkarleby kommun – Stora



Beskrivning

Gammal brukningsväg mellan kraftledningsgatan Östanån och väg 76. Vägen går genom gammal åker-/ängsmark som är planterad med gran. Området är genomkorsat av diken. Ängsvädden finns framförallt utmed brukningsvägen och dikeskanterna. Spinn av väddnätfjäril påträffades här på nyupptaget hygge år 2010. Oklar status idag men det kan/är en viktig spridningsväg på grund av att vägen binder samman Östanå ledningsgata med väg 76. Sotnätfjäril är observerad längs diket mot Östanå ledningsgata. Lokal 84 enligt landskapsplanen (delvis).

Kärlväxtarter: gullris, rödklint, brudborste, åkervädd och ängsvädd.

Fjärilar: väddnätfjäril, sotnätfjäril.



Mål

- Brukningsväg och öppna diken med mycket ängsvädd och andra kärlväxtarter.
- Väg och diken fungerar som spridningsväg för fjärilar mellan flera delpopulationer.

Åtgärder:

- Røj gran utmed brukningsvägen, tre - fem meter på vardera sida (prio 1).
- Røj gran utmed diken där det finns ängsvädd (prio 2).
- Røjningsrester läggs i högar på ytor som inte har fin ängsflora. Gamla røjningsrester samlas ihop och läggs i högar (prio 1).

4. Omgivande hygge mot Östanå ledningsgata, Tierps kommun (0,5 ha) - Korsnäs



Beskrivning

I direkt anslutning till Natura 2000-området Östanå ledningsgata ligger ett hygge med inslag av fuktig mark med ängsvädd. Flera spinn av väddnätfjäril påträffades här år 2014.



Lokal för väddnätfjäril i anslutning till Natura 2000-området Östanåns ledningsgata.

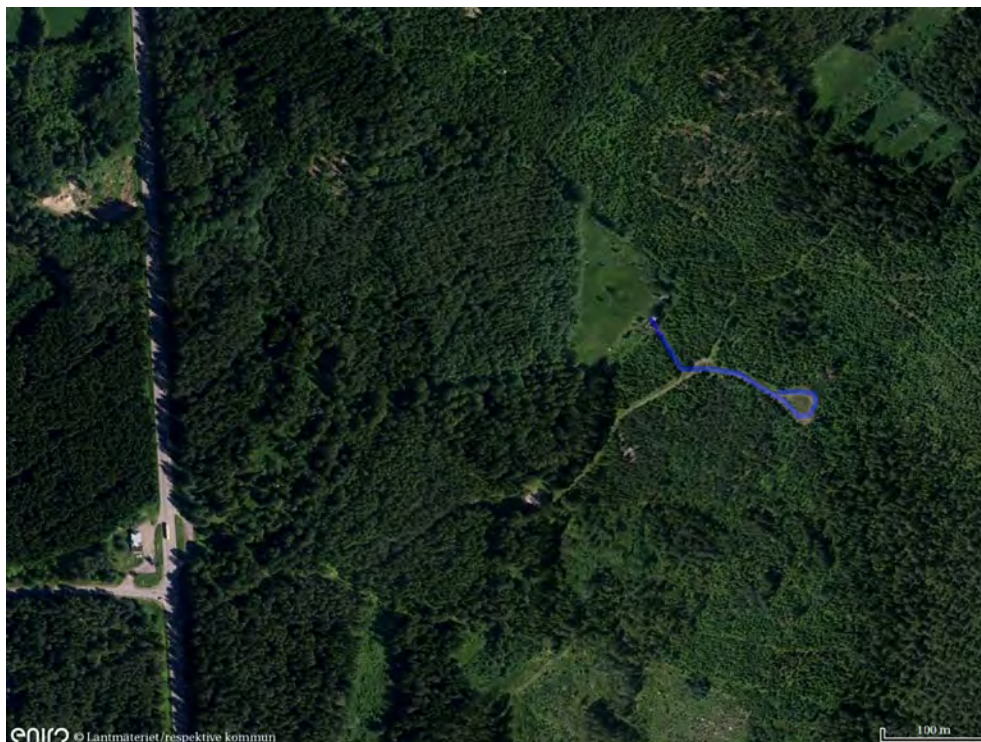
Mål

- Öppen och örtrik kantzon mot ledningsgatan.
- Gynnsam solinstrålning för väddnätjäril.

Åtgärder:

- Området närmast ängen planteras ej (prio 1).
- Återkommande röjning (prio 1).

5. Skogsbilväg och vändplan, Älvkarleby kommun (ca 0,2 ha) – Stora



Beskrivning

Skogsbilväg som går in från väg 76 och slutar med en vändplan. Vändplanen är bevuxen med sly av björk och Salix. På vändplanen har flera spinn av väddnätfjäril registrerats de senare åren. Intill vägen finns en ängsmark som slås, med förekomst av väddnätfjäril. Vägen knyter ihop de båda lokalerna, vändplanen och ängen.

Lokal 8 enligt landskapsplanen.



Väg ned till brukad äng.



Vändplan efter röjning år 2011.

Kärkärlväxtarter: ängsvädd, ängsgentiana

Fjärilar: väddnätfjäril, violettekantad guldvinge

Mål

- Öppen och bred skogsbilväg och vändplan med mycket ängsvädd.
- Spridningsväg för väddnätfjäril.

Åtgärder:

- All sly röjs bort från vändplanen och två – tre meter intill vändplanen (prio 1).
- Röjningsrester läggs i högar på ytor som saknar ängsvädd (prio 1).
- Avverka några tallar och granar i kanterna för att öka solinstrålning (prio 2).

6. Hygge vid Komossängen, Älvkarleby kommun (0,3 ha) - Korsnäs



Beskrivning

Nyupptaget hygge i direkt anslutning till Natura 2000-området Komossängen. Hygget har sannolikt en positiv effekt för fjärilsfaunan på Komossängen då ängen får ett större ljusinsläpp. Larvspinn av väddnätfjäril var i år koncentrerad till den sida av ängen som vetter mot hygget.



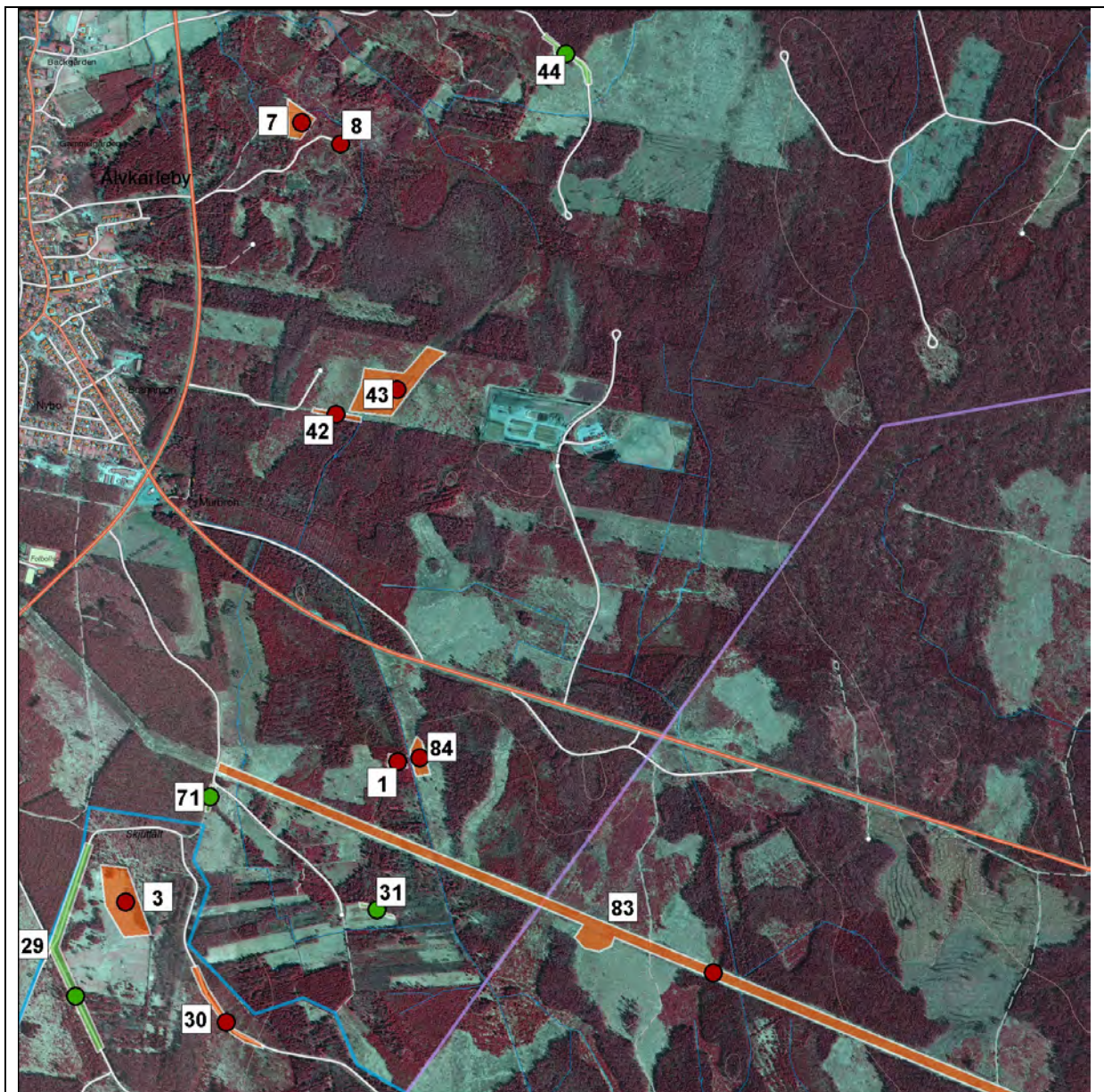
Nyupptaget hygge vid Komossängen.

Mål

- Öppen och örtrik kantzon mot ängen.
- Gynnsam solinstrålning för väddnätfjäril.
- Förstärkning av befintlig lokal.

Åtgärder:

- Området närmast ängen planteras ej.
- Återkommande röjning genomförs av Upplandsstiftelsen.



0 0,5 Km
 utskrift i A4 ger skala 1:20 000

Lokalnummer från kolumn "ID"



Vädnettjäril, lokalstatus

- 1 bekräftad Aurinia-lokal
- 2 lokal där misstänkt Aurinia-spinn är funnet
- 3 potentiell Aurinia-lokal?
- 1 bekräftad Aurinia-lokal
- 2 lokal där misstänkt Aurinia-spinn är funnet
- 3 potentiell Aurinia-lokal?

Väddnätfjäril på Econovas mark, Älvkarleby kommun

Författare: Pär Eriksson och Elisabet Odhult

Bakgrund

Inom arbetet med ÅGP har Upplandsstiftelsen och Länsstyrelsen tagit fram en landskapsplan för väddnätfjärilen i Norduppland. I planen finns områden upptagna där fjärilen finns idag, förslag på områden att restaurera samt viktiga spridningsvägar. Ett område som finns upptaget i landskapsplanen ligger på Econovas mark. Upplandsstiftelsen har under 2018 arbetat med att ta fram skötsel förslag för ett antal av Bergviks marker som finns upptagna i landskapsplanen.

Nedanstående skötsel förslag har skickats till Ann-Sofie Eriksson på Econova. Ann-Sofie har i sin tur kommunicerat förslaget med platsansvarig. Klartecken för åtgärder enligt denna plan gavs den 26 november 2018.

Åtgärder 2018 och planering för 2019

Under december har åtgärder utförts inom område enligt karta. Ris har lagts i högar.

Areal: 1,9 ha (se karta nedan)

Under 2019 bör arbetet följas upp. Eventuellt krävs mer röjning och borttagande av ris. Det är även möjligt att arbeta med ett rikkärr inom området, se nedan.



Skötsel­förslag för Econovas mark

Väddnätfjäril är en hotad art som är klassad som sårbar på rödlistan. Arten omfattas av EU:s art- och habitatdirektiv och har ett åtgärdsprogram (ÅGP). Inom arbetet med ÅGP har Upplandsstiftelsen och Länsstyrelsen tagit fram en landskapsplan för väddnätfjärilen i Norduppland. I planen finns områden upptagna där fjärilen finns idag, förslag på områden att restaurera samt viktiga spridningsvägar, se karta längre ned i dokumentet.

Väddnätfjäril finns på flera platser i Norduppland men förekomsterna är ofta små och isolerade från varandra. De största förekomsterna finns i kraftledningsgatan Östanån och på ängar och vägkanter på Marma skjutfält. Den finns även i ängsmark och utmed vägar norr om dessa områden. Det är mycket angeläget att arbeta med att skapa spridningsstråk och fler ängsmarker så att fjärilen har möjlighet att sprida sig och ha livskraftiga förekomster på fler platser.

Syftet med denna plan är att beskriva vilka åtgärder som man göra för att gynna arten på Econovas mark.

Väddnätfjäril och ängsvädd

Väddnätfjäril är helt beroende av ängsvädd eftersom den lägger sina ägg på denna växt. Fjärilens larver lever sedan av ängsvädd innan den utvecklas till fullvuxen fjäril.

Väddnätfjäril gynnas av enkla åtgärder vilka ger snabb effekt. De viktigaste åtgärderna för fjärilen är:

- Röjning och slåtter för att skapa mer solinstrålning. Detta gynnar både ängsvädd och de värmeälskande larverna. Röjningsavfall och avslaget gräs ska samlas ihop så att marken inte gödslas.
- Markstörning är positivt eftersom det ger bättre möjlighet för ängsväddens frön att gro.
- Åtgärderna behöver upprepas vart tredje – femte år. Ibland kan det vara mer effektivt att röja av sly varje år eftersom man då inte behöver samla ihop röjningsavfallet.



Östanå 16:48

Econovas fastighet Östanå 16:48 är ett område där det är viktigt att arbeta med åtgärder för vädnetfjäril. Fjärilen har tidigare påträffats på fastigheten och framförallt i kraftledningsgatan. Under 2018 påträffades många fler fjärilar än tidigare och den är spridd över en större del av marken. Detta gör det än mer angeläget att arbeta med åtgärder på fastigheten.

Finansiär

Länsstyrelsen har gett Upplandsstiftelsen i uppdrag att ta fram en plan, samt vid godkännande, utföra åtgärder. Finansiär för de åtgärder som föreslås i denna plan är medel från åtgärdsprogram för hotade arter via Länsstyrelsen. Åtgärderna innebär inga kostnader för fastighetsägaren.

Förslag till åtgärder för väddnätfjäril



Aktuell mark är inritad med blå linje. Åtgärder föreslås i nuläget för de två inritade områdena.

Beskrivning

Marken som ligger väster om avfallsanläggningen består av frisk till fuktig mark. Den består av omväxlande öppna och mer slutna partier. Trädskiktet består av ung tall, björk, ek och rönn. Floran är rik med flera naturvårdsintressanta arter som ängsvädd, majviva, blodnycklar m.fl.

Historiskt har marken varit slåttermark. På äldre kartor kallas området Kläckarrönningarne. Markerna var sannolikt slåttermark in på 1900-talet. Marken var fortfarande öppen på ekonomiska kartan från 1943.

Sedan tidigare har det funnits enstaka fynd av väddnätfjäril. Under 2018 påträffades väddnätfjäril spridd över en större del av området norr om kraftledningsgatan. Detta har gjort att förekomsten inom Östanå 16:48 är bland de större i Älvkarleby kommun.

Kärlväxarter: ängsvädd, majviva, brudsporre, blodnycklar, ängsstarr, flugblomster, kärknipprot, ängsnycklar, gräsull och trådfräken.



Marken är bitvis öppen och bitvis mer tätbevuxen med träd.

Mål

- Öppen mark med fin ängsflora.
- Trädskikt av enstaka ek och rönn.
- Livsmiljö för hotade arter som väddnätfjäril.

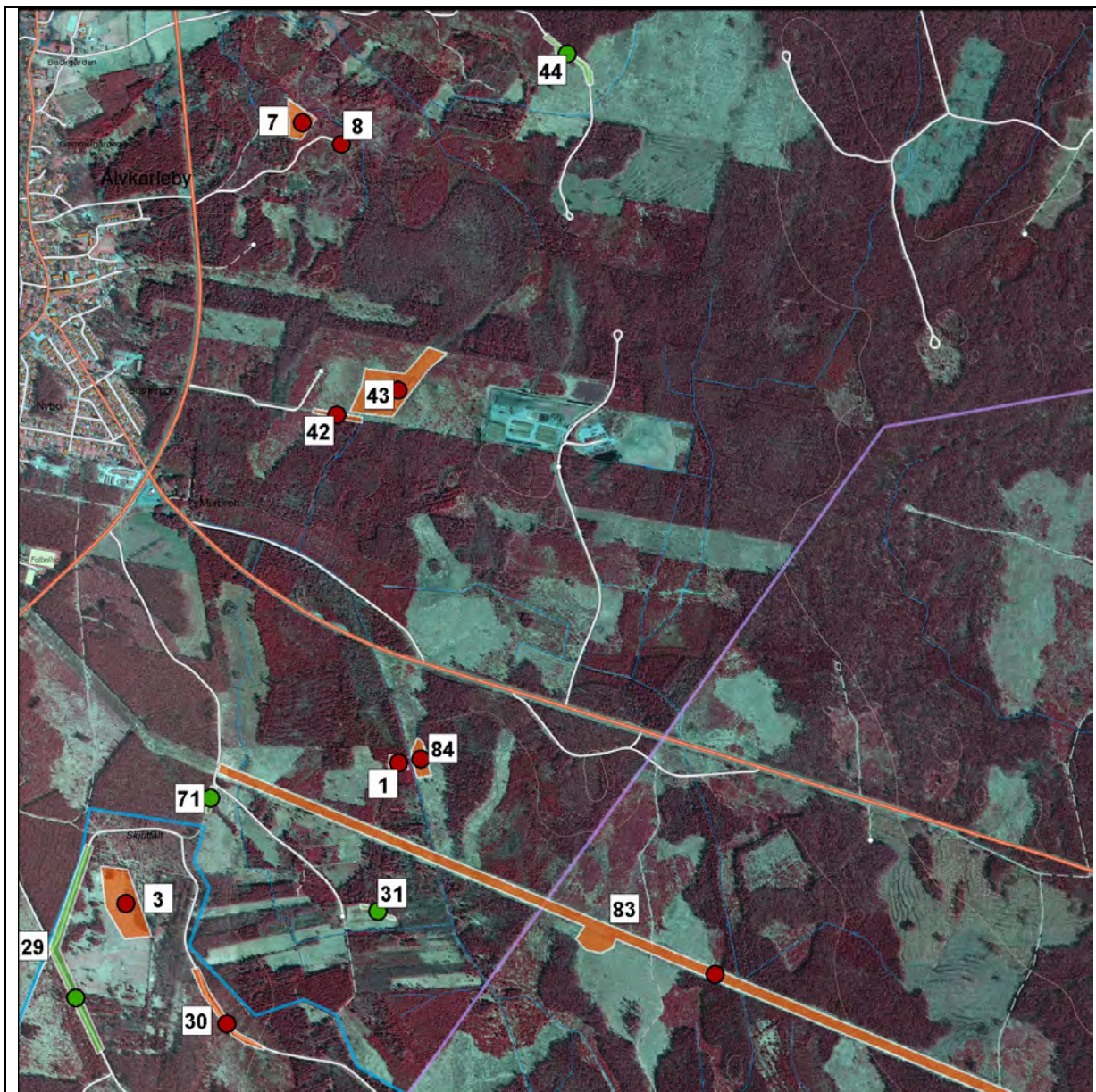
Förslag på åtgärder för polygoner enligt karta (ca 1,9 ha)

- Tall och björk röjs bort i de två områden som är markerade på kartan. Där det är tätare bestånd läggs riset i högar som eldas upp om möjligt. Rövning görs höst 2018.
- Rönn och ek sparas.
- Rövningen återupprepas 2019 och därefter med tre – fem års mellanrum.

Förslag på åtgärder kommande år

Det finns ett mycket värdefullt rikkärr i området. För att gynna detta kan man gå vidare med fler rövningar och även höja vattennivån genom att sätta ett dämme i diket. Dessa åtgärder kan diskuteras vidare under kommande år.

Utdrag ur Landskapsplan för väddnätfjäril i Älvkarleby kommun



0 0,5 Km
 utskrift i A4 ger skala 1:20 000

Lokalnummer från kolumn "ID"



Väddnätfjäril, lokalstatus

- 1 bekräftad Aurinia-lokal
- 2 lokal där misstänkt Aurinia-spinn är funnet
- 3 potentiell Aurinia-lokal?
- 1 bekräftad Aurinia-lokal
- 2 lokal där misstänkt Aurinia-spinn är funnet
- 3 potentiell Aurinia-lokal?



Upplandsstiftelsen har fått i uppdrag från Länsstyrelsen att utföra rådgivning och röjning för vädnetfjäril. Uppdraget är en del av arbetet med åtgärdsprogram för hotade arter.