

Inventering av ängsskära *Serratula tinctoria* och ängsvädd *Succisa pratensis* i Järlåsa- trakten år 2013



Pär Eriksson/Upplandsstiftelsen

Bakgrund

I Järlåsa-trakten förekommer de två sällsynta fjärilsarterna ängsskäreplattmal *Agonopterix bipunctosa* och väddnätfjäril *Eupydryas aurinia*. Lokalerna för arterna sammanfaller i några fall med varandra såsom vid Lilla Tena och i ledningsgatan vid Siggefora. De flesta förekomsterna är ganska nyupptäckta och kunskapen om arternas utbredning i landskapet är fortfarande bristfälliga. Då populationerna i de flesta fall är små och sannolikt isolerade från varandra är det nödvändigt att skydda och vårda dessa miljöer och helst även försöka underlätta spridning mellan populationerna.

Under sommaren 2013 inventerades ett landskapsavsnitt omkring tätorten Järlåsa i syfte att närmare kartlägga potentiella lokaler för arterna, det vill säga växtplatser med ängsskära och ängsvädd som är värdväxt för respektive art. Inventeringen har finansierats med stöd från Länsstyrelsen och de Åtgärdsprogram som finns för de båda fjärilarna.

Metod

Tittar man på ängsskäreplattmalens nu kända förekomster framträder tre något snär sammanhängande storområden i Uppsala län:

Storområden för ängsskäreplattmal i Uppsala län

Hållnäshalvön
Enköpings- och Uppsalatrakten
Heby – Siggefora

I sistnämnda område, till vilket Järlåsatrakten hör, hittades sex lokaler av ängsskäreplattmal i den inventering Upplandsstiftelsen genomförde år 2006-2007 (Upplandsstiftelsen opubl.). Då samtliga populationer av arten är små och isolerade är det viktigt att vårda så många förekomster som möjligt för att säkra dess långsiktiga överlevnad. Detsamma gäller för övrigt ängsskäran som numera även den rödlistats. De inventeringar som genomförts tidigare år 2006-2007 visade på en 45% förlust av kända växtlokaler för ängsskära (Upplandsstiftelsen opubl.).

En översiktlig tolkning av den ekonomiska kartan från 1950-talet jämfördes med aktuella flygbilder med målsättning att hitta tänkbara lokaler för de eftersökta växterna. Ett 20-tal presumtiva objekt togs fram på detta sätt. Av dessa besöktes 15 under juli månad år 2013. Ytterligare områden tillkom i samband med själva fältarbetet som till stor utsträckning genomfördes med cykel. Samtliga fynd av ängsskära noterades medan endast ovanligt rika förekomster av ängsvädd.

Resultat

Nio nya lokaler för ängsskära hittades inom undersökningsområdet. De flesta var små och belägna i kantzoner och marginalmarker i jordbrukslandskapet. Samtliga växtplatser fanns i anslutning till vägkanter eller dess omedelbara närhet. Fyra av lokalerna var belägna i eller direkt i anslutning till den kraftledningsgata och Natura 2000-område som hyser både ängsskäreplattmal och väddnätfjäril längre norrut.

Inga nya fynd av ängsskäreplattmal eller väddnätfjäril gjordes, däremot påträffades liten bastard svärmare på två platser och violett guldvinge på en lokal.



Område 11. Ängar som planterats med gran 2 km väster om Lilla Tena. Fortfarande finns öppna partier med bitvis örtrik flora. Här hittades ängsskära men bland annat liten bastardsvärmare och violettekantad guldvinge. Foto Pär Eriksson

Lokaler med ängsskära eller ängsvädd. Y X (RT 90)

1. Högbo	1576892	6646270
2. Berg	1576934	6645623
3. ONO Bredsjö	1577282	6644150
4. SO Bredsjö, a	1577418	6643424
5. SO Bredsjö, b	1577433	6643557
6. N Risbergsbo	1575385	6643809
7. Lunda	1574652	6642016
8. Homrom a	1574395	6641868
9. Homrom b	1574267	6641824
10. Friberga	1576216	6640400
11. Kryssbo	1575377	6640545
12. Mårtsbo	1573227	6641041

Beskrivning av växtplatserna

1. Högbo

Kraftledningsgata ca 0,5 ha. Mindre lokal med ängsskära (<50-tal blommande exemplar) belägen i stor kraftledningsgata. Lokalen är belägen endast några 100 m söder om den del av kraftledningsgatan som utgör ett Natura 2000-område med förekomst av väddnätfjäril.

2. Berg

Kraftledningsgata, vägkanter, betad hagmark, ca 1,8 ha. Undersökningens rikaste lokal med ängsskära med flera 100 blommande exemplar av ängsskära. De rikaste förekomsterna finns längs vägkanterna. Samma dag, den 15 juli, som lokalen upptäcktes slogs vägkanterna.

3. ONO Bredsjö

Igenväxande hagmarker och bryn, kraftledningsgata, ca 1,8 ha. Rik förekomst (>100 ex) av ängsskära.

4. Sydost Bredsjö, a

Kraftledningsgata, ca 0,3 ha. Mindre lokal med ängsskära (<50-tal blommande exemplar) belägen i stor kraftledningsgata.

5. Sydost Bredsjö, b

Kraftledningsgata, ca 0,2 ha. Rik förekomst av ängsvädd (> 100 ex blommande).

6. Norr Risbergsbo

Väggkant, ca 0,5 ha. Mindre lokal med ängsskära (<50-tal blommande exemplar)

7. Lunda

Väggkant, ca 0,7 ha. Mindre lokal med ängsskära (<50-tal blommande exemplar)

8. Homrom, a

Väggkant, fuktäng, ca 0,3 ha. Rik förekomst av ängsvädd (> 100 ex blommande).

9. Homrom, b

Väggkant, ca 0,7 ha. Mindre lokal med ängsskära (<50-tal blommande exemplar)

10. Friberga

Vägkanter och igenväxande bryn, ca 0,7 ha. Mindre lokal med ängsskära (<50-tal blommande exemplar). Observation av liten bastradsvärmare (NT).

11. Kryssbo

Väggkant, ca 0,3 ha. Mindre lokal med ängsskära (<50-tal blommande exemplar).

12. Mårstbo

Granplanterade ängsmarker, ca 9,8 ha. Fortfarande förekommer större öppna gräsytor med bitvis örtrik vegetation. Viss förekomst av ängsvädd. Observation av liten bastardsvärmare (NT) och violettekantad guldinge (NT)



Område 2 Berg. Vägkanter som slagits just när ängsskären börjat blomma. Område 3 del av den kraftledningsgata som längre norrut är Natura 2000-område med förekomst av både ängsskäreplattmal och väddnätfjäril. Foto Pär Eriksson



Område 3 ONO Bredsjö. Betesmark under igenväxning. Område 9 vid Homrom, vägkanter med ängsskära och ängsvädd. Foto Pär Eriksson

Diskussion

Undersökningen visar att:

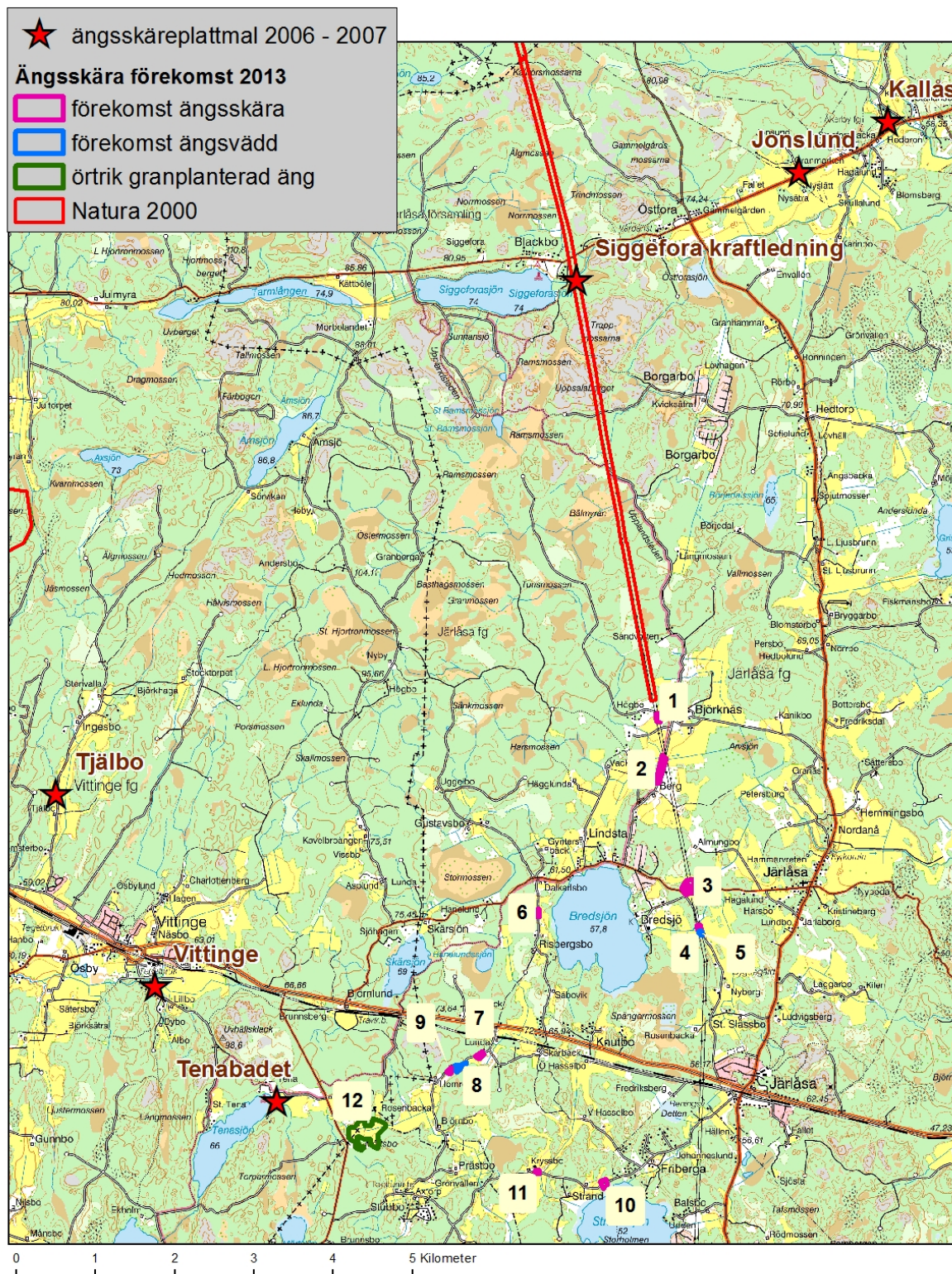
- det finns ytterligare lokaler som kan hysa någon eller kanske båda fjärilsarterna i trakten kring Järlåsa-Vittinge.
- man kan med ganska enkla medel leta fram nya växtplatser för värdväxterna och sannolikt återstår fler lokaler att finna i trakten.
- de eftersökta växterna finns idag främst på obrukade marker som tillhört ett ålderdomligt odlingslandskap. De viktigaste miljöerna är idag vägkanter och ledningsgator.
- Skötseln av vägkanter är av mycket stor betydelse för arten.
- Utöver vägkanter är den stora ledningsgatan från Siggefora av stort värde som spridningskorridor och potential att hålla större populationer av arterna (i alla fall väddnätfjäril). Flera stickprov gjordes i ledningsgatan längre söderut, men inga intressanta växtlokaler utöver de redovisade hittades.

Förslag

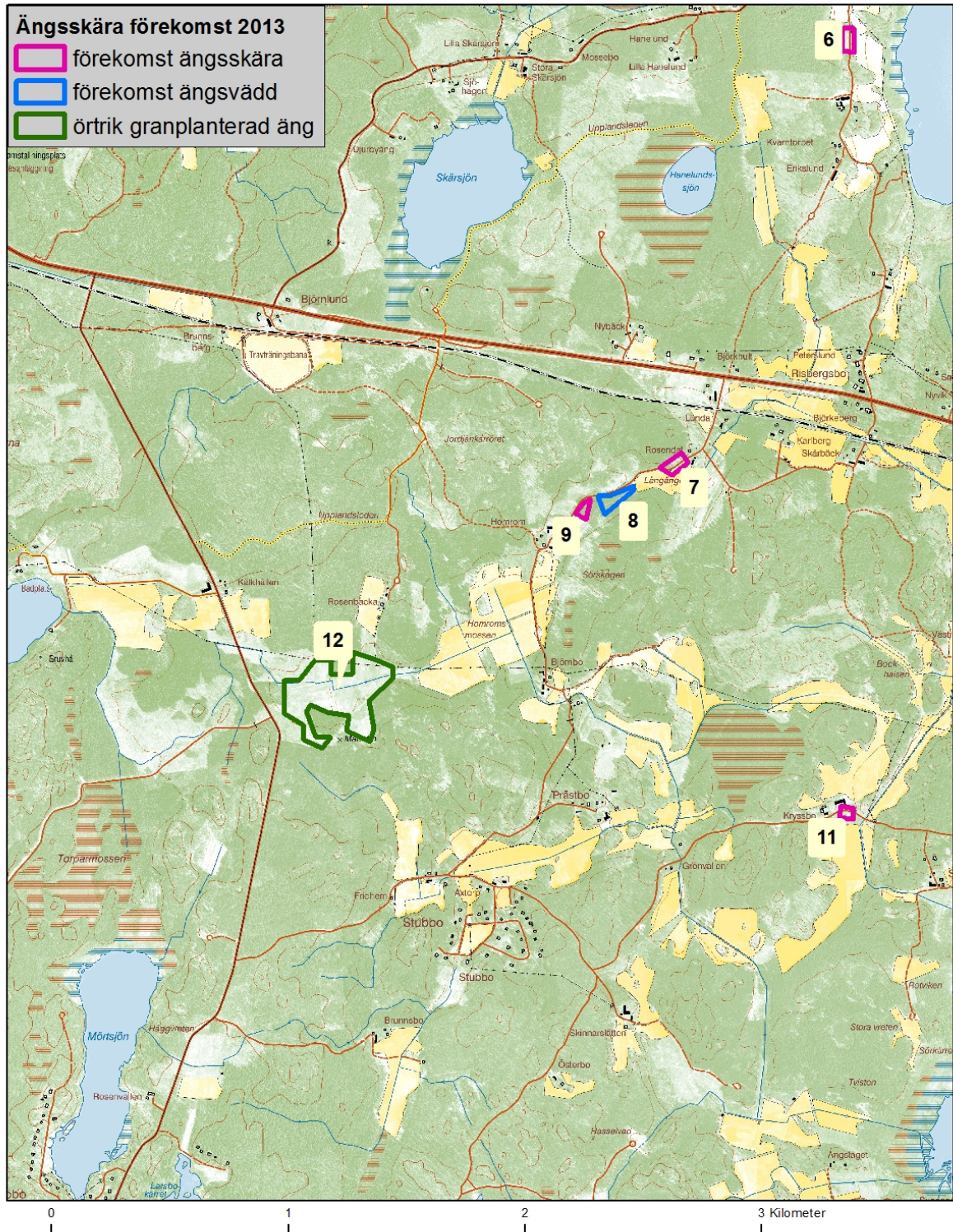
Inventeringen bör fortsätta även nästa år, dels för att leta ytterliga växtlokaler, dels för att utröna om ängsskäreplattmal eller väddnätfjäril förekommer på någon av de beskrivna lokalerna.

Skötseln av samtliga områden bör säkerställas. Inte minst är det viktigt att få tag i de som sköter vägslåttern i området och försöka senarelägga denna.

Översiktskarta med förekomst av ängsskära och ängsvädd år 2013



Detaljarta med förekomst av ängsskära och ängsvädd år 2013



Detaljarta med förekomst av ängsskära och ängsvädd år 2013

