

RAPPORT 2008/11

RIKKÄRR

Älvkarleby kommun

Frida Hermanson



FÖRFATTARE

Frida Hermanson

FOTO FRAMSIDA

Frida Hermanson

KARTOR

Pers Stolpe

© Lantmäteriet 2008, SGU Länsstyrelsen

PRODUKTION OCH LAYOUT

Upplandsstiftelsen

KONTAKT UPPLANDSSTIFTELSEN

Telefon 018-611 62 71

Hemsida www.upplandsstiftelsen.se

© Upplandsstiftelsen 2008

Arbetet har utförts i samarbete med Länsstyrelsen i
Uppsala län och delfinansierats av Naturvårdsverkets
åtgärdsprogrammedel.

INNEHÅLL

INLEDNING	2
HÖGMOKÄLLAN	3
Biotopbeskrivning	3
Utförda åtgärder	3
Skötsel förslag	4
KALKUGNEN	4
Biotopbeskrivning	5
Utförda åtgärder	5
Skötsel förslag	6
FORSÄNGARNA	7
Biotopbeskrivning	7
Utförda åtgärder	7
Skötsel förslag	8
LUMMERBÄCKEN	8
Beskrivning	8
Utförda åtgärder	9
Skötsel förslag	9
KOMOSSÄNGEN	9
Biotopbeskrivning	9
Utförda åtgärder	10
Skötsel förslag	10
SAMMANFATTNING	10
BILAGA 1	

INLEDNING

Under flera års tid har Upplandsstiftelsen i samarbete med Älvkarleby kommun, Naturskyddsföreningen samt StoraEnso (Bergvik) och Korsnäs utfört åtgärder i rikkärr främst i form av röjning. De områden som har berörts är Kalkugnen, Högmokällan och Forsångarna. Åtgärder har även gjorts på Komossängen som är Natura 2000 område. Under 2007 besöktes även ytterligare områden som kan vara intressanta ur naturvårdssynpunkt, däribland Lummerbäcken.

Här följer beskrivning, utförda åtgärder och skötselsförslag för fyra rikkärr och en kalkfuktäng i Älvkarleby kommun. De fyra rikkärren är Högmokällan, Kalkugnen, Forsångarna samt Lummerbäcken och kalkfuktängen är Komossängen. Arbetet under året har skett i samarbete med ovan nämnda parter samt Länsstyrelsen i Uppsala län och har finansierats av åtgärdsprogrammet för Rikkärr, Natura 2000 samt Upplandsstiftelsen.



Fig 1: Rikkärr och kalkfuktängar i Älvkarleby kommun

HÖGMOKÄLLAN

Lokalnummer: 1

Läge: Nordost om Älvkarleby, öster om väg 76.

Koordinater: Rn 6 719 078, 1 591 641

Areal: 0,32 ha

Markägare: Bergvik skog AB, sköts av Stora Enso.



Biotopbeskrivning

2008: Ett extremrikkärr med källflöde, nära Älvkarleby tätort. Här växer det bl.a mycket kärrknipprot. En äldre skylt, uppsatt av naturskyddsföreningen, pekar in till området från vägen, "Kalkälla 70 m". Kommunen har satt upp enklare skyltar om "rikkärr" och "kalkälla".

Floran är rik och spridd över hela det öppna kärret. Här växer, gräsull, brudsporre, kärrknipprot, darrgräs, ormrot, ängsvädd, tvåblad, ängsnycklar, älvväxing, ängsstarr, kärrsälting, vattenklöver mm. Bland mossorna hittar man bl a späd skorpionmossa, kalkkällmossa, källtuffmossa, klotuffmossa, nordlig tuffmossa och gyllenmossa. Sotnätfjäril har setts flyga här. Enstaka björkar och tallar står på kärret. Det växer en del al-, björk- och salixsly på kärret. De årliga skotten är fortfarande relativt kraftiga trots att området röjts vid tre tillfällen. Kring kärret står det i huvudsak granskog med inslag av björk. Området mot vägen är öppnare med ett större lövinslag. Kärret är tuvigt med en del gamla stubbar, varav flera är ruttna. I skogen kring kärret ligger det högar med ris från tidigare röjningar.

Historik: Gles skog på häradskartan, troligtvis har man missat att rita in det lilla kärret när häradskartan kartan gjordes. Enligt 50-talskartan var området halvöppet med enstaka större träd.

Utförda åtgärder

2008: Det mesta av slyet röjdes bort och gräset slogs i slutet av september av Naturskyddsföreningens lokala krets. Gräset slogs varsamt med röjsåg med gräsklinga och räfsades ihop i högar. Resterande sly togs bort och några björkar avverkades senare av Stefan Wallin. Under vintern 2008-2009 kommer en spång att läggas ut i kärret som leder ut till källan.



2007: Slyröjning (al-, björk- och salix) har utförts under hösten 2007 av kommunen (mindre område i öster ej röjt).

2005: Kompletterande röjning utförd av SVS ”gröna jobb”

2004: Röjning utförd av Oden markentreprenad

Skötselöförslag:

Ta bort fler björkar och tall som står på kärret. Slyet behöver hållas efter, årlig slyröjning är önskvärt. Då kärret är fint och det inte växer mycket gräs här utan i huvudsak mossor, starr och kärlväxter så behöver kärret inte slås årligen. Man kan tänka sig att området slås vart tredje år. Man får se hur kärret svarar på den slåtter som utförs 2008. Man ska vara försiktig med att använda tunga maskiner med ett högt marktryck på kärret då här finns ett källföde, minislätterbalk ska därför undvikas. Slå området för hand med lie eller en röjsåg med skärande klinga. Var även försiktig med för mycket marktramp. Då kärret är intressant för allmänheten och lättillgängligt så bör en spång anläggas som leder ut i kärret för folk att gå på.

Då området är tätortsnära och människor rör sig i området så vore det önskvärt att de gamla skyltarna bytas ut mot nya, hållbara skyltar. På skyltarna ska allmänheten kunna läsa om rikkärr, dess växter och djur samt kulturhistoria.

Utvidgning: En brynzon bör skapas mellan det öppna kärret och den slutna skogen genom att göra en naturvårdsgallring, särskilt mot söder. Vidga öppna ytor kring kärret genom att göra små instick där trädsiktet är glesare. Plocka bort granar i kanten av kärret som försurar och skuggar mycket. Många arter gynnas av en brynzon där det både finns sol och värme samt skydd. Genom att man får bort den skarpa zonen mot skogen skapas ett större habitat på kärret för bl a många insekter.

KALKUGNEN

Lokalnummer: 2

Läge: Norr om vägen som går mellan Sågarbo och Längsand

Koordinater östra: Rn 6 726 801, 1 593 598

Areal östra: 0,21 ha

Koordinater nordvästra: Rn 6 726 830, 1 593 520

Areal västra: 0,13 ha

Koordinater sydvästra: Rn 6 726 724, 1 593 560

Areal västra: 0,13 ha

Markägare: Bergvik skog AB, sköts av stora Enso.



Biotopbeskrivning

Idag: Fyra extremrikkärr nära havet. De södra delarna av kärren är påverkade av ett källflöde söderifrån. Här växer blå kärrknipprot och majviva. Det nordvästliga området och den norra delen av det nordostliga området är blöta men på väg att övergå i kärr, genom landhöjningen. Dessa delar är därmed intressanta som områden där kärr får en möjlighet att nyskapas.

Floran är rik, särskilt i de södra delarna där det blå växer kärrknipprot, majvivor, ängsnycklar, näbbstarr, tätört, gräsull, blodnycklar, brudborste, kärrfibbla, vattenklöver, loppstarr och ängsstarr. Bland mossorna hittar man blå spådkorpionmossa, kärntuffmossa, kalkkällmossa och spjutmossa. Här växer en del alsly och pors. Alslyet växer i huvudsak i de norra delarna och verkar inte vara så starkväxande vilket kan bero på att det är så pass blött. Det finns en del större partier med pors särskilt i de norra delarna. Vass börjar sprida sig, i huvudsak i det sydvästliga kärret. Kring kärren växer det granskog med inslag av al och björk.

Historik: Träd på 50-talet med några luckor, öppet på de blöta delarna i norr. Hav på häradskartan.

Utförda åtgärder

2008: Sly och det mesta av porsen har röjts bort från kärren. "Midjan" mellan den norra samt södra delen av det östra kärret har vidgats genom att gran och björk huggits bort. Gräs och vass har slagits och räfsats bort på det östra samt sydvästra kärret. Arbetet utfördes under november av Stefan Wallin.



2007: På de två västra rikkärren utförde Gröna Jobb en röjning av sly och klenare träd, medan den lågvuxna porsen lämnats.

2005: Kompletterande röjning av det östra kärret utfördes.

2004: Röjning utförd på en mindre del av det östra kärret. Oden markentreprenad utförde jobbet.

Skötsel­förslag

Slyet behöver hållas efter. Då alslyet inte är så starkväxande kan det räcka med att man röjer vartannat år. Men om årlig slyröjning är möjligt är detta önskvärt för att utarma slyet snabbare. I det sydvästra kärret, där det växer en del vass är årlig slåtter önskvärt till en början tills vassen går tillbaka. När vassen gått tillbaka kan det räcka med slåtter vart annat till tredje år. På det östra kärret kan det räcka med slåtter vartannat till vart tredje år.

Det är nära till vägen och en parkering. Människor som bla är på väg ner till stranden rör sig i området. Genom att ta bort en del träd och buskar mot vägen skulle området kunna göras mer synligt och tillgängligt för allmänheten. I detta fall bör skyltar sättas upp på vilka allmänheten kan läsa om rikkärr, dess växter och djur samt kulturhistoria.

Utvidgning: En brynzon bör skapas mellan de öppna kärren och den slutna skogen genom att göra en naturvårdsgallring. Mer sol når in till kärren och många arter gynnas av brynet där det både finns sol och värme samt skydd. Genom att man får bort den skarpa zonen mot skogen skapas ett större habitat för bl a många insekter.

FORSÄNGARNA

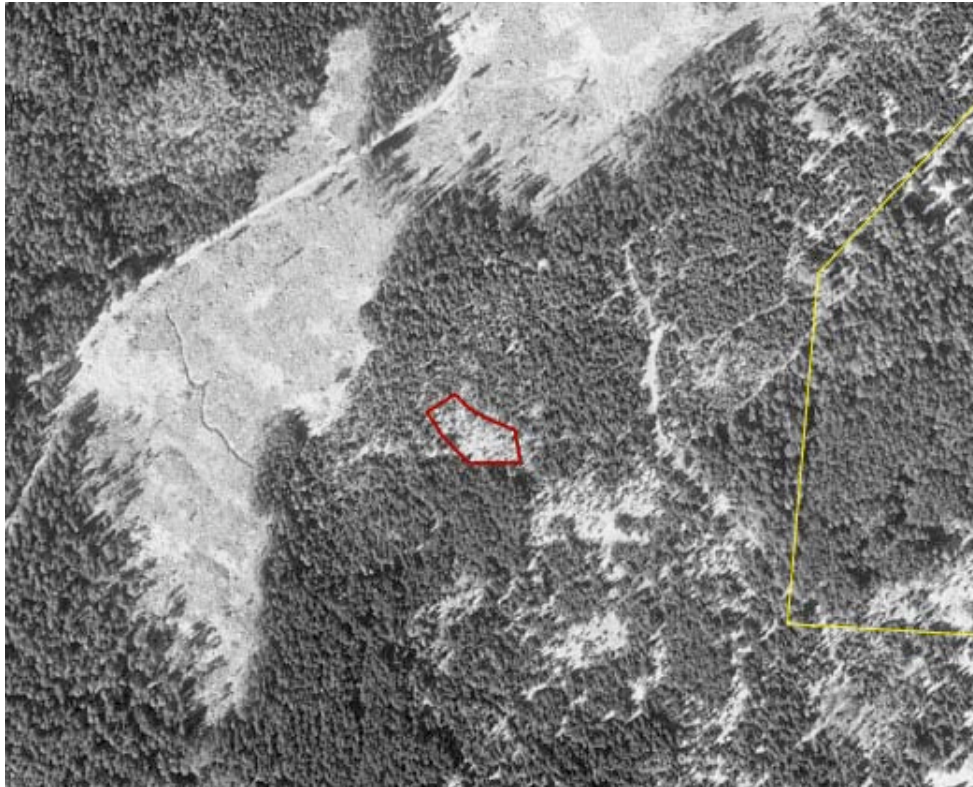
Lokalnummer: 3

Läge: Nordväst om Gårdskärs fiskehamn

Koordinater: Rn 6 725 408, 1 597 976

Areal: 1,18 ha

Markägare: Bergvik skog AB, sköts av Stora Enso.



Biotopbeskrivning

2008: Kalkfuktäng med inslag av extremrikkärr. Här växer bl a kärrknipprot, majviva och axag.

Här växer bla kärrknipprot, axag, ängsnycklar, majviva, älvväxing, ormrot, brudborste, flugblomster, brudsporre, smalfräken, darrgräs, tvåblad, trådfräken, kärrstarr, slankstarr, ängsvädd och guckosko. Bland mossorna hittar man guldspärrmossa, späd skorpionmossa och kärrmossor (bryum). Liten bastardsvärmare har hittats här. På den öppna ängen/kärret växer det enstaka större björkar och granar. Här växer det också en del björksly, alsly, salixsly, pors och smågran. Bergrör breder ut sig på vissa partier. Området är tuvigt.

Längs skogsbilvägen växer det bla rikligt med fältgentiana och ängsgentiana på en lång sträckning av vägen. Här finns också skogsklocka i kanten mot skogen. Det finns luckor i skogen kring skogsbilvägen där det finns en fin flora med bla guckosko och skogsklocka.

Historik: Slättermark på häradskartan. Öppet på 50-talet.

Utförda åtgärder

2008: Sly har röjts bort kärret/ängen. Gräs har slagits med en röjsåg med en skärande klinga på de norra delarna där det växer mycket bergrör. Gräset har sedan räfsats ihop och lagst in i skogen. Arbetet utfördes under november av Stefan Wallin.

2006/2005: Röjt i kärret samt avverkat längs gamla körvägen.

Skötselöförslag

Slyröjning och avslagning av örter och gräs bör ske varje år till en början. När slyet utarmats och bergröret gått tillbaka kan det räcka att slå av gräs och örter vartannat till vart tredje år. Det är svårt att ta sig till området med en slåtterbalk då det är relativt långt från skogsbilvägen utan man får slå av området med en röjsåg med skärande klinga istället.

Utvidgning: Man kan tänka sig en utvidgning av området mot sydost där kärret fortsätter in bland granarna.

I skogen kring körvägen finns det luckor där det växer en värdefull flora med bla guckosko, skogsklocka, skogsknipprot, ängsnycklar och ängsvädd. För att gynna denna flora, som trivs i en halvöppen skog, så skulle en naturvårdsgallring vara önskvärd där man vidgar dessa luckor. För att gynna fältgentianan och ängsgentianan vore det önskvärt med slåtter på och längs kanterna av körvägen.

LUMMERBÄCKEN

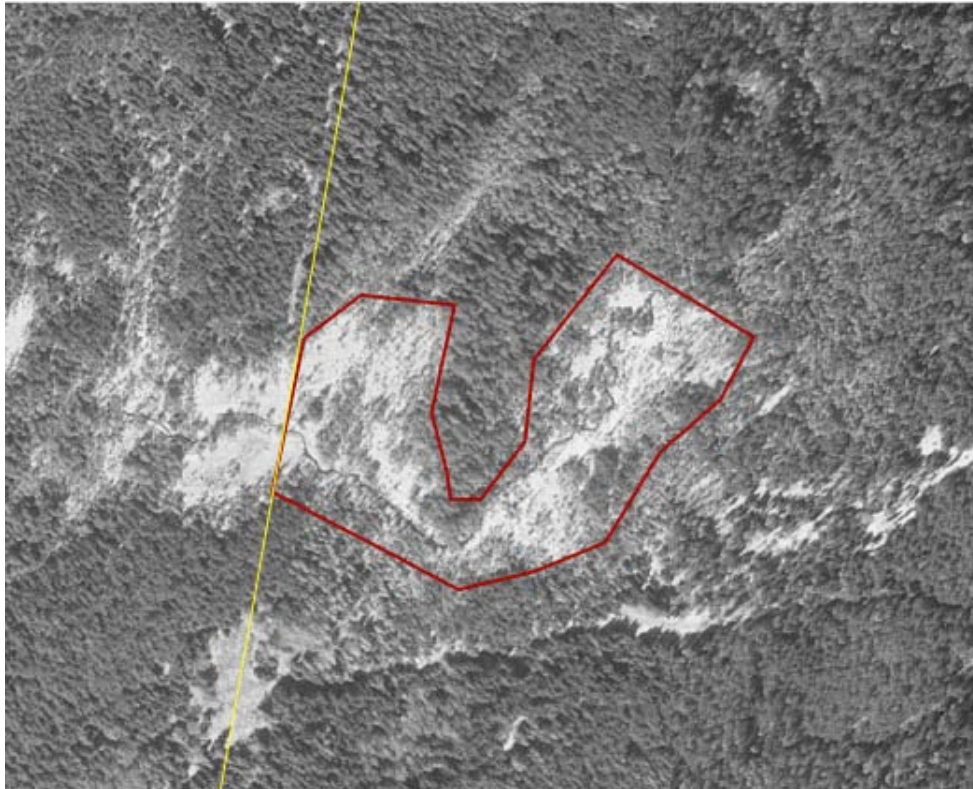
Lokalnummer: 4

Läge: Vid länsgränsen till Gävleborgs län, norr om Upplandsleden.

Koordinater: Rn 6 720 350, 1 584 949

Areal: 4,1 ha

Markägare: Bergvik skog AB, sköts av Stora Enso



Beskrivning

Idag: Ett rikkärrskomplex med flera rikkärr och kalkfuktängar längs Lummerbäcken. Området fortsätter in i Gävleborgs län där naturreservat ska bildas. De öppnare delarna av kärrkomplexet är uppskattningsvis 2,5 ha på Uppsala läns sida.

Här växer bla ängsnycklar, ängsvädd, brudborste, tätört, blodnycklar, älväxing, klubbstarr, axag, slåtterblomma, ängssäv och klubbstarr. I kärren hittar man skorpionmossa, liten korvmossa och gullmossa. Sotnätfjäril är funnen här (värdväxt vänderot). Kärren är bevuxna med vass i de västra delarna. I de östra delarna har marken övergått i kalkfuktäng med mindre vass och mer blåttåtel. Det växer en del småbjörkar, småtall och pors på marken. Området är tuvig.

Historik: Slätteräng på häradskartan. Igenvuxet på 50-talskartan

Utförda åtgärder

Gävleborgs län har kontaktats för att diskutera en gemensam restaurering samt skötsel av rikkärren på båda sidor om länsgränsen. Under 2009 kommer en kontakt tas igen för att samordna skötselåtgärder under 2009. En enklare skötselplan har tagits fram för Lummerbäcken (Bilaga 1).

Sköselförslag

2008: Se skötselplan (Bilaga 1)

KOMOSSÄNGEN

Lokalnummer: 5

Läge: Öster om Överboda, norr om Galleråsjön.

Koordinater norra: Rn 6 722 554, 1 592 731

Areal norra: 1,24 ha

Markägare norra: Bergvik skog AB, sköts av Korsnäs.

Koordinater södra: Rn 6 722 385, 1 592 780

Areal södra: 0,37 ha

Markägare södra (Östanån 30:2): Aimee Hallenberg



Biotopbeskrivning

Idag: Natura 2000 område. En kalkfuktäng där det bl a finns väddnätfjäril.

Här växer bla loppstarr, ormrot, ängsvädd, brudborste, ängsklocka, tvåblad, darrgräs, älvväxing, brudbröd, backnejlika, slåtterfibbla. På ett torrare stenigare parti i sydost växer det ängshavre och kärringtand. Enstaka gran, björk och en finns på den mellersta delen av ängen. Sedan slåtter infördes på marken har berggrör gått tillbaka och bla ormrot och ängsvädd ökat mycket. I den norra delen finns det ett mindre område som inte slogs 2007 p g a att det fanns fjärilsspinn där. Nu växer det en del sly där. Norr om diket har skog avverkats. Nu växer det en hel del björksly och småenar mellan stubbarna. Det växer också mycket berggrör där, men här finns även älvväxing, ormrot, ängsvädd och brudborste. Längs diket växer det alsly.

Historik: Slåtteräng på häradskartan. På 50-tals kartan växte det träd i sydväst, norra och östra delen var öppen.

Utförda åtgärder

2008: Sly har röjts och gräset slagits med röjsåg med gräsklinga på den stora ängen, räfsats och förts bort. Väddnätfjärilens kolonier märktes ut i augusti, en ½ meter kring dessa undantogs från slåttern. Slåttern skedde i september av Tomas Eriksson. Sly röjdes också längs diket och på den norra sidan av diket samt ut mot skogsbilvägen i söder. Denna röjning gjordes av Stefan Wallin.



Markägaren till ängen söder om skogsbilvägen är kontaktad och informerad om Natura 2000 området och väddnätfjärilen. Under vintern 2008-2009 kommer han att ta ner en del gran och björk på detta område samt röja sly.

2007: Slåtter (SVS gröna jobb) samt räfsning (Tomas Eriksson) på större delen av ängen. En mindre del undantagen i den norra delen där ängsväddnätfjärilkolonier fanns.

2006: Röjning och avverkning utförd av gröna jobb (SVS).

2005: Lieslåtter på en liten del.

2004: Röjning utförd.

2002: Inplantering av ängsväddnätfjäril

2002: Röjning och avverkning utförd av Stefan Wallin & Sven-Ivar Gustafsson.

2001: Utredning (skötselplan), röjning utförd.

Skötsel förslag

Utvidgning: Ängen söder om skogsbilvägen restaureras. Granar, småbjörk och sly tas bort på ängen. Sly tas bort längs vägen på båda sidor om vägen för att skapa ett öppet flygstråk mellan ängarna. Slåttern utökas till att även omfatta den södra ängen.

Långsiktigt: Årlig slyröjning och slåtter. Sly hålls efter på ängarna samt i flygstråket. Slåtter i september-oktober. Ängen ska gå att slå med slätterbalk.

SAMMANFATTNING

Åtgärder i form av slyröjning och slåtter har utförts på Högmokällan, Kalkugnen, Forsängarna samt Komossängen under 2008. En utvidgning av Kalkugnen har gjorts 2008 och en utvidgning är planerad på Komossängen under vintern 2008-2009. En enklare skötselplan är framtagen för Lummerbäcken. Skötsel förslag för Högmokällan, Kalkugnen, Forsängarna och Lummerbäcken har presenterats för Stora Enso, som har godtagit förslaget.

Frida Hermanson
Upplandsstiftelsen

Lummerbäcken

Skötsel förslag för rikkärrskomplexet i Uppsala län 2008-12-18

Allmänt

Objektet Lummerbäcken är ett rikkärrskomplex med flera rikkärr och kalkfuktängar längs Lummerbäcken i Älvkarleby kommun. Området fortsätter in i Gävleborgs län där ett naturreservat håller på att bildas. De öppnare delarna av kärrkomplexet är uppskattningsvis 2,5 ha på Uppsala läns sida.

Beskrivning

Lummerbäcken rinner genom området, här har den en naturlig bäckfåra. I den västra delen av området hittar man två rikkärr (delobjekt 1 och 2). I kärren hittar man bl a skorpionmossa, liten korvmossa och gullmossa. Här dominerar bladvass. I de östra delarna (delområde 3) har marken övergått i kalkfuktäng med mindre vass och mer blåtåtel. Här är marken väldigt tuvig. Här växer det bl a ängsnycklar, ängsvädd, brudborste, tätört, blodnycklar, ängsull, älvväxing, klubbstarr, ängsstarr, axag, slätterblomma, ängssäv och klubbstarr. Man har också funnit sotnätfjäril här. Det växer småbjörk, småtall och pors på de f d öppna ytorna. Särskilt i de östra, torrare delarna, växer det mycket småbjörk. På Gävleborgs läns sida har man under Våtmarksinventeringen (1985) också hittat stor låsbräken, darrgräs, hårstarr, slankstarr, sumpnycklar, gräsull, brudsporre, luden johannesört, flugblomster, rosettjugfrulin och majviva.

I Våtmarksinventeringen (1985) har Lummerbäcken ett mycket högt naturvärde (klass 1). I Naturvårdsprogrammet för Uppsala län (1987) är Lummerbäcken också klassat som ett område med mycket högt naturvärde (klass 2). Lummerbäcken ingår även i myrskyddsplanen, i naturvårdsplanen för Sverige samt är ett riksintresse för naturvården.

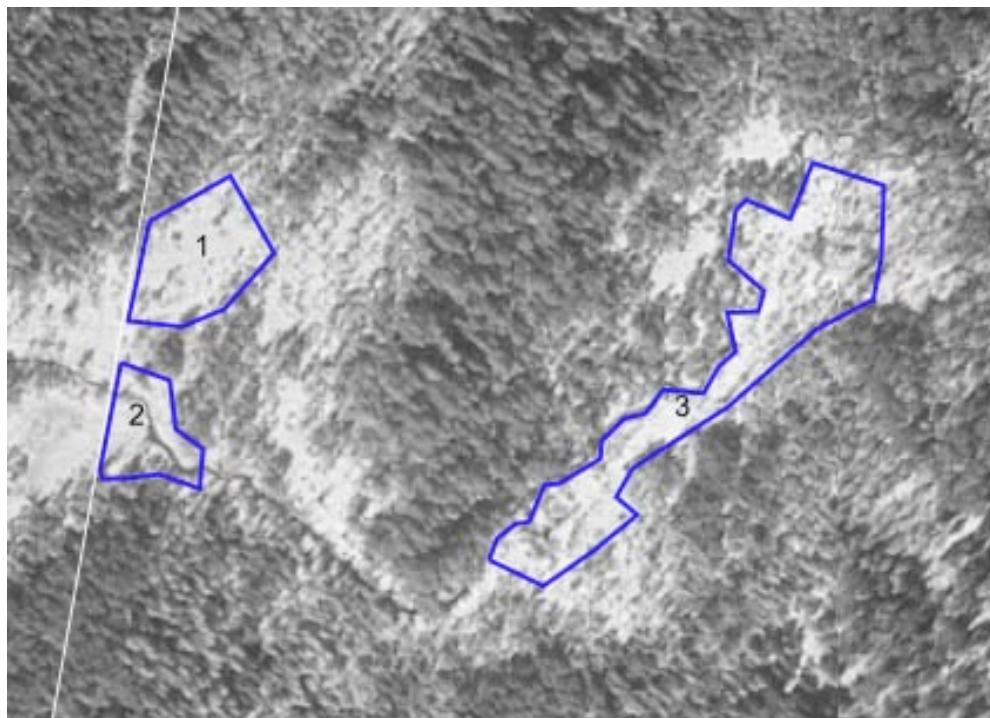
På slutet av 1800-talet utnyttjades marken som slätteräng enligt häradskartan. På 1950-talet var området relativt igenvuxet.

Mål

Att öka naturvärdena knutna till hävdade rikkärr och hävdade kalkfuktängar.

Restaureringsåtgärder

De värdefullaste delarna av området, bestående av två rikkärr och en kalkfuktäng (delobjekt 1, 2 och 3), restaureras och sköts med slätter. I övrigt sköts området med naturvårdsanpassad gallring där öppna ytor vidgas och bryn glesas ut.



Delområde 1

Beskrivning: Extremrikkärr i nordväst

Åtgärder: Området röjs och slås. I huvudsak är det pors och tall som behöver röjas bort. Enstaka mindre tallar kan lämnas. Gräset slås av i augusti-september med en röjsåg med gräsklinga, räfsas ihop och förs bort. Årlig slåtter utförs under en restaureringsfas.



Delområde 2

Beskrivning: Extremrikkärr i sydväst.

Åtgärder: På området växer det mycket vass. Vassen behöver slås av och föras bort årligen för att den ska gå tillbaka och ge utrymme för en större artrikedom.



Delområde 3

Beskrivning: Tuvig kalkfuktäng där pors och ungbjörk har spridit sig.

Åtgärder: Røj bort pors och småbjörk på området. Slå av gräs och örter i slutet på augusti-september med en röjsåg med gräsklinga. Räfsa och för bort röjningsrester och gräs. Det är långt till vägen och marken är väldigt tuvig så det är svårt att använda sig av en minislätterbalk. Marken bör slås årligen för att trycka tillbaka blååteln och öka artrikedomen.



Kontakt har tagits med Länsstyrelsen i Gävleborgs län, under 2008, angående en gemensam skötselinsats över länssgränsen. Under 2009 planerar Gävleborgs län att komma igång med skötsel i sitt reservat och de är positiva till ett samarbete. Ny kontakt tas med Länsstyrelsen i Gävleborgs län under 2009.

Detta material är en enkel avrapportering där vi redovisar
arbete och resultat inom ett visst projekt som pågått under
det aktuella året.



Box 26074, 750 26 Uppsala
info@upplandsstiftelsen.se
www.upplandsstiftelsen.se