

RAPPORT 2009/12 LINDLEVANDE SKALBAGGAR

Pär Eriksson, Upplandsstiftelsen och Jan-
Olov Björklund, Jannes Natur och Miljö



FÖRFATTARE

Pär Eriksson, Upplandsstiftelsen och Jan-Olov Björklund,
Jannes Natur och Miljö

FOTO

Författarna

KARTOR

Pers Stolpe

© Lantmäteriet 2008, Ur GSD-Fastighetskartan ärende
106-2004/188C

© Lantmäteriet 2008, Ur GSD-Översiktskartan ärende
106-2004/188C

PRODUKTION OCH LAYOUT

Upplandsstiftelsen

KONTAKT UPPLANDSSTIFTELSEN

Telefon 018-611 62 71

Hemsida www.upplandsstiftelsen.se

Utförda åtgärder har delfinansierats av Naturvårdsverkets
åtgärdsprogrammedel.

© Upplandsstiftelsen 2009

Upplandsstiftelsens verksamhet för hotade arter på lind år 2009

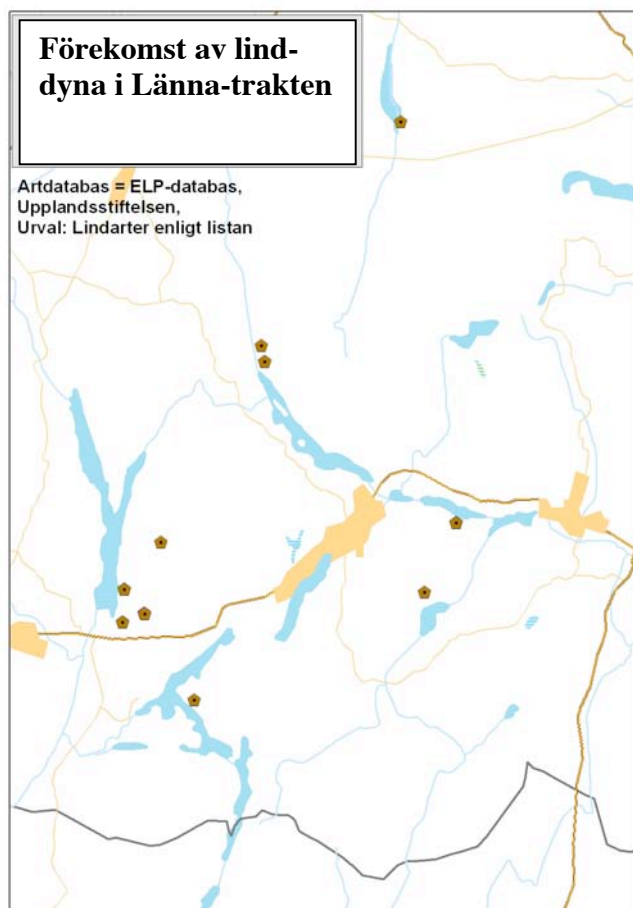
Inledning

Upplandsstiftelsen har under flera år arbetat med stöd av Länsstyrelsens anslag för Åtgärdsprogram för hotade skalbaggar på lind. Utgångspunkt och inventerings-uppgifter kring detta har hämtats främst från stiftelsens landskapsprojektet. Ekologisk landskapsplanering vid Länna, Vällena samt nedre Dalälven som pågått sen år 1993. Vi har även varit engagerade i skötseln av lindförekomsterna runt Ekolsunds slott sen år 2002. I denna rapport redogörs för aktiviteter som rör nämnda åtgärdsprogram under år 2009 .

Verksamhet i Länna-trakten år 2009

Bakgrund

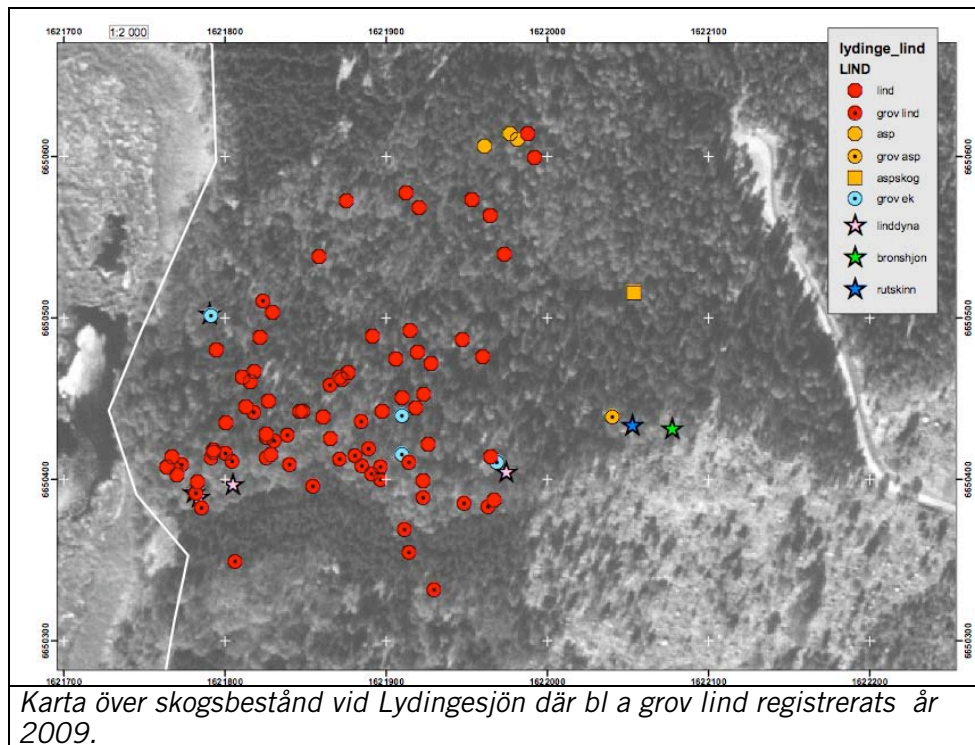
Projekt Ekologisk landskapsplanering i Länna-trakten inleddes år 1998. Arbetet har skett i nära samarbete med Holmens skog som är den dominerande markägaren i området. Upplandsstiftelsen har genomfört en rad inventeringar i trakten som rör Funbo, Almunge och Rasbo socken. Förekomster av grova lövträd har kartlagts under lång tid, en aktivitet som sedan fortsatt genom Länsstyrelsens arbete med Åtgärdsprogram för värdefulla träd i kulturlandskapet. I dagsläget är över 2 000 gamla lövträd registrerade. Förekomsten av lind är som överallt liten, men i relation till länet i övrigt, ändå betydande. Lind förekommer såväl kring de stora herrgårdar som präglar landskapet här, liksom fläckvis på vanligen blockrik skogsmark. Många bestånd saknar äldre träd och är dagsläget endast av potentiellt intresse för Åtgärdsprogrammets arter. Genom Upplandsstiftelsens arbete har det framkommit att trakten hyser en rik fauna och flora knuten till lind. Ett flertal förekomster av svampen linddyna har genom åren registrerats. Svampen anses vara värdväxt för tre av Åtgärdsprogrammets skalbaggar. Samtliga arter har registrerats genom våra inventeringar i området.



Lydingesjön

Ett objekt där förekomsten av lind härrör från ett odlingslandskap som sedan 1950-talet omvandlats alltmer till skogsmark. De gamla lindarna står på blockig mark i gamla bryn mot granplanterad odlingsmark. Många av de grova lindarna bär spår av hamling. Flera träd är i dålig kondition. Förekomst av linddyna noterades här första gången våren 2005 (Pär Eriksson). Området kartlades sedan något år senare genom Upplandsstiftelsens försorg. Ett förslag till naturvårdsåtgärder togs sedan fram av Länsstyrelsen år 2008 (Erika Hagegård). Områdets skalbaggsfauna inventerades vid denna tid av Mats Jonsell och två av de tre skalbaggsarna knutna till linddyna fångades.

Under år 2009 genomförde Holmens skog en avverkning i anslutning till lind-lokalen. I samband med denna avverkning planerades att vissa av de gamla lindarna skulle "återhamlas" med hjälp av skogsmaskiner. Tanken var att förlänga livet på de gamla lindarna vars kronor med tiden bryts sönder när grenarna växer sig för stora. Tänkbara träd för denna åtgärd registrerades och markerades i fält. Tyvärr kunde aldrig åtgärden genomföras då maskinförarna inte vågade på grund av risk för att välta med sin tunga maskin. Förhoppningsvis kan åtgärden genomföras år 2010 då Holmens räknar med att ha mindre och mer lämpade gallringsskördare i anslutning till området.



Karta över skogsbestånd vid Lydingesjön där bl a grov lind registrerats år 2009.

Hallkved

Markerna kring Funbosjön har under många år inventerats av Upplandsstiftelsen. Ett stort antal rödlistade arter har därmed registrerats. Det värdefullaste området med tanke på gamla lövträd finns i anslutning till herrgården Hallkved. Området har en förnämlig gammleträds-fauna och är den lokal i länet som hyser flest skalbaggs-arter som omfattas av Åtgärdsprogrammet för lindskalbaggar.

Under våren 2009 planlades en restaureringshuggning tillsammans med Länsstyrelsen och markägaren. Ett 7,2 ha stort område berördes varav 2 ha gran-planterad odlingsmark. Vissa gamla lövträd frihögs, blockrika delar lämnades orörda och gran-

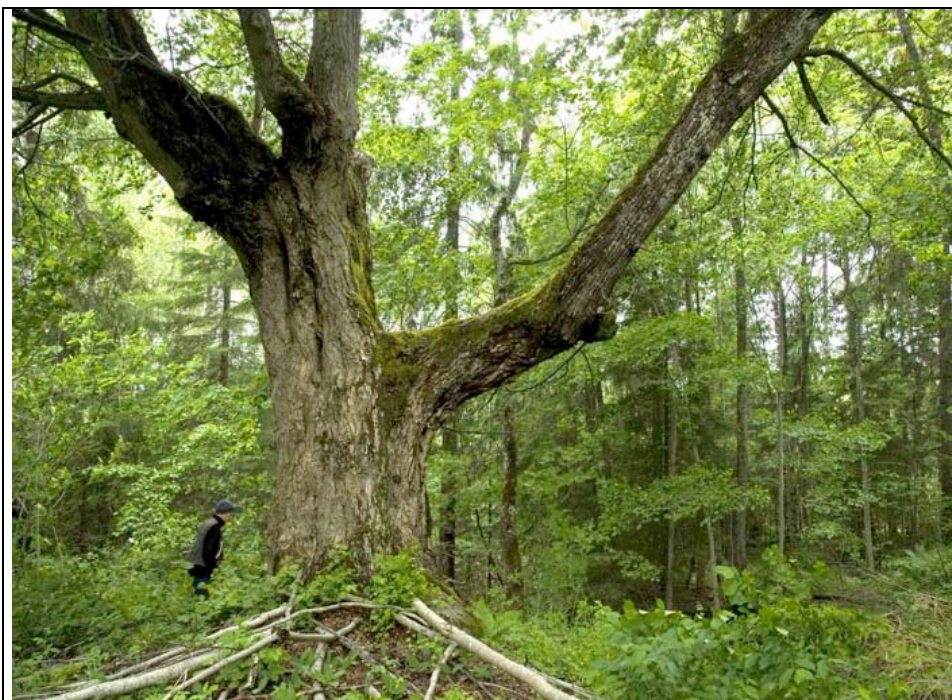
åkern avvecklades helt. Området hägnades sedan in och betas nu med nötdjur. Unga lindar markerades och lämnades, några äldre lindar frihögs.



Avvecklad granåker och frihuggen lind vid Hallkved i Funbosjöns södra del år 2009. Foto Pär Eriksson

Verksamhet vid Nedre Dalälven

Linddyna har hittats i samband med olika inventeringar Upplandsstiftelsen genomfört under de senaste åren. Nya lokaler för arten har registrerats i Naturreservatet Bredforsen, på Fortums marker kring Untra kraftverk (Gillis Aronsson) samt i naturreservatet Båtfors (Hallsboön) (Pär Eriksson, Gillis Aronsson). Inga av Åtgärdsprogrammets arter har konstaterats i området sen 1970-talet då Rickard Baranowski inventerade området. En kartläggning av nedre Dalälvens lindförekomster är därför önskvärd.



Grov lind med linddyna hittades i samband med Upplandsstiftelsen s naturinventering vid Untra år 2009.

Verksamhet vid Ekolsund år 2009

Exkursioner och möten

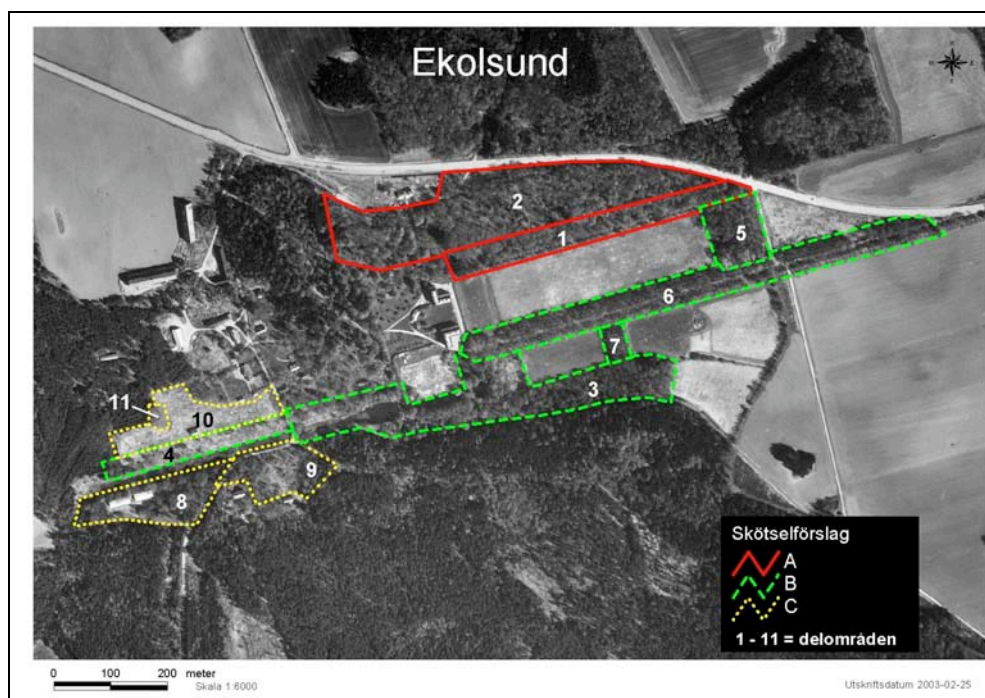
Den 6 april hölls ett möte på Ekolsund där olika skötselprinciper diskuterades och åtgärder för året planerades. Utöver US deltog representanter från Nils Lidbaum /Ekolsund slott, Börje Hellman/Stora Enso samt Börje Drakenberg.

Hanteringen av död ved och en så kallad "död ved kyrkogård" avhandlades bland annat. Det bestämdes att det som uttag av död ved nyligen gjorts men ännu ej flisats skall få ligga kvar.



Död ved som samlats ihop för flisning ska istället samlas ihop och ligga kvar på vissa platser. Foto Pär Eriksson

Två områden, ett i östra delen av skötselområde 1 samt område 5 (gamla dammen) bestämdes som lämpliga områden för död ved, se karta.



Den 28 maj höll Riksantikvarieämbetet och Centrum för Biologisk mångfald en exkursion i området. Temat var biologiskt kulturarv och Upplandsstiftelsen deltog och berättade om områdets naturvärden.

Den 7 juni höll Pär Eriksson en guidad tur längs stigen som Upplandsstiftelsen anlagt förra året.

Den 28 augusti hölls ett möte på Länsstyrelsen med deltagare från kulturmiljöenheten, miljöenheten, landsbygdsenheten samt Upplandsstiftelsen. Bland annat bestämdes att ett skötselråd skulle bildas med deltagare från dagens möte Ekolsunds slott samt Börje Drakenberg. Dessutom bestämdes att en trädvårdsplan bör tas fram över området.

Skötselåtgärder

Nils Lidbaum har skött Upplandsstiftelsen s naturstig i området.

Under hösten genomförde vissa åverkningar i område 1 och 2. Tre grupper silvergran, med mycket grova träd, har manuellhuggits till förmån för ädellöv och sikten till slottet från Wårdshuset och väg 263. Den numera treradiga allén i den norra boskén har friställts från den engelska parken genom en huggning av främst yngre lövträd i engatamot norr. Gatan är ca 5 meter bred och dess syfte är att lyfta fram allén och släppa ner mer ljus till alléträden. I gatan fanns endast unga träd av ek, bok, björk och lärk samt en del död alm. I alléns västraända, mot slottet har några exotiska träd huggits för att återskapa en siktlinje från postbacken. Lärk har också huggits ut ur hela engelska parken, i nuläget finns därför inget barr i den engelska parken.

Utmed vägen har det gamla vilthägnat tagits bort samt de träd som vuxit sig in i staketet. Sly har röjts utmed staketet för att möjliggöra borttagningen av järnstaketet.

Skotning av virket gjordes med en skotare då dimensionerna på silvergranarna krävde det. Naturstigen har klippts så att besökarna kan promenera och hitta längsmed naturstigen. För att säkerhetsställa säkerheten har några döda grenar stångsågats ner. Allén har haft en klippt väg och hela ytan blev slagen med slätter en gång på sensommaren.

En inventering av fjärilsfaunan gjordes av Jan-Olov Björklund på uppdrag av Upplandsstiftelsen, se nedan. Resultatet av inventeringen stärker slutsatserna från tidigare studier Upplandsstiftelsen gjort vid Ekolsunds slott som visar att området har i det närmaste unika värden, framför allt knutna till de gamla trädmiljöerna.

Fjärilsinventering vid Ekolsunds slott sommaren 2009

Trots den fantastiska lövskogsmiljön och det klimatologiskt gynnsamma läget nära Mälaren har fjärilsfaunan i trakten runt Ekolsunds slott bara studerats slumpmässigt och vid få tillfällen. Den 27 juni 2003 gjordes emellertid ett litet tillslag under dagtid. Håvning under de gamla lindarna i allén nära gamla E4:an resulterade i ett mycket oväntat fynd. Det visade sig nämligen att den ytterst sällsynta och lokala lundstarrminerarmalen *Elachista tetragonella* hade en riklig förekomst där. För övrigt är arten i Sverige bara känd från några få lokaler i Västergötland, Östergötland och Dalsland. Den saknas i övriga Norden och är bara känd från ytterligare åtta länder i Mellan- och Sydeuropa. Detta fynd indikerade naturligtvis på en spännande och rik fjärilsfauna i de kulturhistoriskt spännande markerna. Sommaren 2009 gjordes en liten inventering vid Ekolsund som kunde tillföra ytterligare lite kunskap om fjärilsfaunan på platsen. Vid tre besök, den 27 och 28 juni, samt den 3 juli håvades fjärilar under eftermiddagen och under den varma natten den 28 juni bedrevs in-samling med kvicksilverlampor mot en vit duk. Fångst med feromonfällor som samlar in glasvingar och vissa malarter bedrevs under en dryg månad från början av juli.

Resultat

Fuktiga miljöer med ängsruta

Piltecknad fältmätare *Perizoma sagittata*

MISSGYNNAD (NT)

En vacker mörkt rosafärgad hona kom fram till kvicksilverlampan i östra lindallén. Arten påträffas sällan långt från sina kläckningsplatser, vilket gör att det bör finnas en population någonstans i närheten. Möjligen någonstans i fuktmarkerna vid Hjälstaviken eller Ekolsundsviken. Piltecknad fältmätare förekommer främst på strandängar vid insjöar och i glesare fuktiga strandskogar, där den lever av ängsruta *Thalictrum flavum*. Vid slutet av 1800-talet var arten i Sverige endast känd genom ett fynd i Uppland. Ännu under 1940-talet var arten endast rapporterad från Skåne, Uppland, Öland och Gotland. Idag är piltecknad fältmätare påträffad i flertalet sydliga landskap med nordgräns i Västergötland, Dalsland, Värmland, Västmanland, Dalarna, och Gästrikland. Sannolikt hade arten en kraftig uppgång sista halvan av 1900-talet, men tycks under senare tid återigen ha blivit allt sällsyntare. Från Uppland föreligger under en dryg 10-årsperiod bara något enstaka fynd från Roslagen. Arten har ännu inte påträffats i Norge, men förekommer mycket lokal och sällsynt i Danmark och Finland. I artefaktbladet för piltecknad fältmätare kan man läsa: Hoten mot piltecknad fältmätare består främst av hot riktade mot värdväxten ängsruta. Denna växt angrips ofta i blommorna av svampar och bladlöss, varför det är betydelsefullt att värdväxtlokalerna hyser ett stort antal plantor i varierande beskuggning och mark-fuktighet. Vidare förefaller växten vara beroende av regelbundet återkommande vår- och vinteröversvämningar eller liknande störningar för att inte bli utkonkurrerad av älgört och andra högväxta örter. Värdväxten hotas även av igenväxningen med skog om de naturliga störningsfenomenen upphör vid reglering av sjöar och åar. I kalkområden hotas ängsruta av torrläggning och igenväxning av kärrmark vid dikning, samt av uträtning och fördjupning av meandrande bäcksystem. På alla områden missgynnas piltecknad fältmätare kraftigt av bete då larverna endast kan livnära sig av värdväxtens frön.



Piltecknad fältmätare *Perizoma sagittata*.
Foto Jan-Olov Björklund

Lundartade lövängar

Lundstarrminerarmal *Elachista tetragonella*

STARKT HOTAD (EN)

I Sverige är lundstarrminerarmalen endast känd från fem mycket begränsade lokaler i Östergötland, Västergötland och Dalsland, och arten kan befaras vara stadd i utdöende på ett par av lokalerna. 2003 påträffades arten mycket oväntat som ny för Uppland vid den gamla lindallén vid Ekolsunds slott. Den lilla malfjärilen kan håvas från lundstarrplantor hela dagen och kvällen, men går sannolikt ned i plantan under natten. Den har aldrig kommit fram vid ljusfångst med kvicksilverlampa. Från de nordiska grannländerna är den endast rapporterad från Finland vid ett tillfälle, men sannolikt är fyndet felaktigt då värdväxten knappast förekommer i Finland (Bo Wikström muntl. medd.). Larven minerar under april –maj i blad av lundstarr (*Carex montana*). Lundstarr växer som namnet antyder i lundar och lövängar, men även i örtrika gransko- gar. Den är en art med sydlig utbredning som är ganska vanlig i Sydsverige upp till norra Uppland, men ovanlig vid Östersjökusten. Fjärilen flyger under juni och början av juli över värdväxten i hagmarker (f.d. slåtterängar). Gran-plantering och igenväxning har varit det största hotet på artens tidigare kända förekomst-lokaler, men även ett allt för hårt bete kan vara ett hot. Vid Ekolsund växer lundstarr i stora mattor under den dubbla lindallén väster om gamla E4:an, framför allt söder om får-stängslet. Det är av största vikt att livsmiljön inte förändras för lundstarrminerarmalen som tycks vara mycket känslig och krävande. Det halvslutna kron- täcket och den mycket rikliga förekomsten av lundstarr i lindallén tycks vara en optimal livs- miljö för arten. I dagsläget är detta den livskraftigaste populationen i hela Nordeuropa. En alltför radikal ”föryngring” av den gamla allén och gräsklippning skulle sannolikt vara helt förödande för lundstarr-minerarmalen som får ses som en relict från ett tidigare öppnare och mera hävdad landskap.



Lundstarrminerarmal *Elachista tetragonella*.
Foto Jan-Olov Björklund

Arter knutna till lind

Lindbrokmal *Chrysoclista linneella* STARKT HOTAD (EN)

I Sverige är lindbrokmalen funnen lokalt i spridda landskap från Skåne till Uppland. Arten förekommer även lokalt i de tre nordiska grannländerna samt i stora delar av Europa till Mindre Asien. Detta är första gången arten påträffas i Uppsala län. Från Stockholms län är arten noterad sedan gammalt, men nyare fynd från 1990-talet föreligger bara från ett par Lindalléer i Upplands Väsby kommun, samt från några gamla lindar utanför Bergianska trädgården. Larven utvecklas i bark av lind (*Tilia*) och föredrar möjligen skadade träd. Fjärilen hittas oftast sittande på stammarna och kastar sig ut vid störningar. Den ses huvudsakligen i senare delen av juli i fristående lindalléer. Gamla tidigare hamlade lindar bör återhamlas då nya skott som bildat en ny krona har en dålig infästning i stammens snittytor och lätt bryts. Detta är ofta en anledning för att träden av säkerhetsskäl sågas ned i vägalléer och parker. Linden kan nå en ansevärd ålder om de hamlas regelbundet. Detta är även historiskt intressant då lind under stormaktstiden användes i parkarkitekturen som alléträd runt slott och herresäten och utsattes för hamling som var en medveten skötsel-åtgärd för att få lindarna att hålla en viss form och passa in i landskapsbilden och för att bibehålla utsikten. Just gamla hamlade träd hyser en mycket rik biologisk mångfald och bör i möjligaste mån bevaras. Tyvärr sågades de biologiskt viktigaste jättelindarna ned i den gamla allén vid Antuna gård i Upplands Väsby. Två exemplar av den vackert orange- och silverfärgade fjärilen hittades den 3 juli vid Ekolsund på en av de mera angripna lindarna vid tvärallén som mynnar i huvudallén in mot slottet. Det är således viktigt att man inte sågar bort gamla lindar som håller på att degenerera och därför ofta anses som fula och bör bytas ut.



Lindbrokmal *Chrysoclista linneella*. Foto Jan-Olov Björklund

Ignorerad solvecklare *Pammene ignorata*

En sällsynt liten vecklare som ibland kommer fram till kvicksilverlampa i enstaka exemplar. Den förekommer i lövskogsområden, men vad larven livnär sig av är okänt. Man har emellertid sammankopplat arten med lind. Ett exemplar kom fram till lampan i den östra allén.

Lindbronsmal *Roeslerstammia erxebella*

Lindbronsmalen är utbredd från Skåne ända upp efter norrlandskusten. Larven lever som minnerare. I den södra delen av landet föredras lind, längre norrut lever larven på björk. Förpuppningen sker i en omvikt bladkant. Arten påträffas lokalt men kan ibland ses i mängd på sina bra lokaler.

Lindögonlappmal *Bucculatrix thoracella*

Lindögonlappmal förekommer i lövskogstrakter från Skåne till Hälsingland. Larven lever i första stadiet som minerare i blad av lind och lönn därefter lever den utanpå bladet.

Lindsvärmare *Mimas tiliae*

En omisskännlig stor svärmarfjäril som i Sverige förekommer upp till Dalälven. Den lever i ljusa ädellövskogar, parker och alléer med lind. Under den varma natten i Ekolsunds slottsallé kom åtta exemplar fram till kvicksilverlampan. Annars uppträder arten mera enstaka och sporadiskt i den här delen av landet.



Lindsvärmare *Mimas tiliae*. Foto Jan-Olov Björklund

Arter knutna till gamla mossiga och algpåväxta träd

Algsäckspinnare *Narycia duplicella*

Arten förekommer sällsynt och lokalt i lummiga lövskogsområden från Skåne till Uppland. Larven lever på grynlavar från en grönaktig säck klädd med sand och lavar, längd 5-6 mm. Ytterligare fynd från Uppland föreligger bara från en gammal lövträdsallé vid Antuna gård i Upplands Väsby, och Lilla Gåsholmen i Mälaren, samt från Erkens station Norrtälje kommun som är den nordligaste noteringen av arten i landet.



Algsäckspinnare *Narycia duplicella*. Foto Jan-Olov Björklund

Dubbelsäckspinnare *Diplodoma laichartingella*

En art som man finner i vitt skilda miljöer där larven lever på marken och äter lavar, mossor och alger. Den ska enligt uppgift även kunna livnära sig på döda insekter och spindeldjur. Speciellt talrik kan dubbelsäckspinnaren vara i lövskogar med lång kontinuitet.

Guldkantmal *Monopis obviella*

En ganska ovanlig malfjäril vars larv lever på diverse animaliska avfallsprodukter. Den lever bl. a. i fågelbon i glesa naturskogar. Flera exemplar kom fram till kvicksilverlampan i den östra slottsallén.

Rödgul bomal *Tinea semifulvella*

Även denna arts larv lever av avfallsprodukter i fågelbon. Den är mera utbredd och i regel något vanligare än den förra arten och påträffas oftast i gles skogsmark. Fångades i mängd i feromonfälla.

Mörk svampmal *Nemapogon wolffiella*

Mörk svampmal har visat sig förekomma tämligen allmänt i stora delar av landet sedan kemiskt framtagna feromoner har börjat användas. Larven lever i död ved och tickor, bl. a. är den kläckt från björkticka. Fångades i mängd i feromonfälla.

Gårdsvampmal *Nemapogon variatella*

En art vars larv lever på diverse animaliska avfallsprodukter, spannmål och lagrade matvaror, men den har även kläckts från olika lövträdstickor. Arten fångades i mängd i feromonfälla upphängd i lindallén.

Insektsmal *Haplotinea insectella*

En vanlig art som förekommer över hela landet. Den lever på olika animaliska avfallsprodukter och kan sannolikt även leva i fågelbon. Fångades i mängd i feromonfälla.

Gråstjärtad brunpraktmal *Crassa tinctella*

Gulstjärtad brunpraktmal förekommer lokalt i lövskogsmarker från Skåne till Värmland. Larven lever i murken lövträdsved. Arten missgynnas av bortstädning av gamla träd. Flera exemplar håvades, samt kom fram till kvicksilverlampan i den östra lindallén.

Grönaktig lavmätare *Cleorodes lichenaria*

Förekommer i öppna löv- och krattskogar från Skåne upp till södra Hälsingland. Söderut är arten ganska vanlig, men den blir alltmera sällsynt och kräsen med livsmiljön längre norrut. Larven lever på träd- och stenlavar. Flera individer kom fram till lamporna.

Dolkstekellik glasvinge *Synanthedon scoliaeformis*

Denna vackra glasvinge med röd bakkroppsspets är till utseendet mest lik en stekel med sina genomskinliga vingar. Larven utvecklas innanför barken på grovbarkiga björkar där den sedan förpuppas i en hård spånkokong. Arten trivs i äldre grovbarkiga björkar som står soligt. Fångades i mängd i feromonfälla.

Övriga intressanta arter

Tjockhornsfly *Eriopygodes imbecilla* Tidigare rödlistad art. (NT).

I Sverige förekommer arten i Skåne, vidare från Närke upp till Dalarna och Hälsingland. I Uppsala län finns fynd från varma åsmiljöer i Enköping och Uppsala med utposter på Gräsö och på Marma skjutfält. Arten var tidigare rödlistad, men har på senare år visat på en ökning, framför allt i vissa delar av Uppland. Detta kan dock vara tillfälligt, och artens livsmiljöer är sannolikt i minskande. I Uppland påträffas arten huvudsakligen på varma åslokaler med kalkrik grovkornig sand eller morän. Larven är nattaktiv och livnär sig i maj på måra. Fjärilen flyger från mitten av juni-mitten av juli. Den klumpiga honan ses sällan, men båda könen kommer till kvicksilverljus och lockbete. Grusiga solvarma miljöer hotas framförallt av igenväxning och exploatering. Flera exemplar, både hanar och honor, kom fram till lampan i den västra allén.

Vit hakvinge *Leucodonta bicoloria*

En vackert vit spinnarfjäril med på framvingen orange fläckar liknande ett liggande y. Arten vars larv lever på björk kommer mestadels enstaka fram till kvicksilverljus i varma skogsbackar och åkerholmar, men den varierar kraftigt i individantal mellan olika år. Den förekommer i den södra delen av landet upp till Hälsingland, södra Dalarna och Värmland. Tre exemplar kom fram till lampan i östra lindallén.

Grå gaffelsvans *Furcula furcula*

En art som är spridd över stora delar av landet. Den påträffas mestadels i glesa lövskogar där larven lever på videväxter, björkväxter och bokväxter. Fjärilen framlockas till kvicksilverljus, men ses i regel enstaka. Ett exemplar kom fram till kvicksilverlampan.

Vitfläckt glansfly *Protodeltote pygarga*

Larven lever på blåtåtel och lundskaffing i ljusa lövskogsmarker. Arten har tidigare ansetts som ganska sällsynt och oregelbunden i sitt uppträdande, men under de senaste decennierna har den expanderat norrut och numera nått Gästrikland. Vid Ekolsund var detta den vanligaste fjärilen på lampduken.

Litet glansfly *Elaphria venustula*

En sydlig art som under de senaste åren har expanderat norrut och nu nått ända upp till norra Uppland. Larven lever på blommorna av bl.a. rosväxter. En handfull individer kom fram till lampan i den västra lindallén.

Blomers mätare *Venusia blomeri*

Art som till för några decennier sedan var en exklusiv skåneart och under senare år har expanderat kraftigt norrut och numera är etablerad i lövskogsområden ända upp till södra Norrlandskusten. Larven har ansetts leva på alm men norrut är även hägg en trolig värdväxt. Arten påträffas numera i många lövskogsområden i länet.

Gul tigerspinnare *Spilosoma luteum*

Även denna art har under senare år blivit allt vanligare och förekommer numera ända upp till södra Gästrikland. Den påträffas i buskrika marker och trädgårdar där larven lever på olika växter som nässlor och kämpar.

Detta material är en enkel avrapportering där vi redovisar arbete och resultat inom ett visst projekt som pågått under det aktuella året.



Box 26074, 750 26 Uppsala
info@upplandsstiftelsen.se
www.upplandsstiftelsen.se