



RAPPORT 2009/17
ASPSKÖTSELPLAN
Storskogen, Uppsala kommun

Ellen Salomonsson



FÖRFATTARE

Ellen Salomonsson

FOTO FRAMSIDA

Pär Eriksson

KARTOR

Pers Stolpe

© Lantmäteriet 2008, Ur GSD-Ortofoto
ärende 106-2004/188C

PRODUKTION OCH LAYOUT

Upplandsstiftelsen

KONTAKT UPPLANDSSTIFTELSEN

Telefon 018-611 62 71

Hemsida www.upplandsstiftelsen.se

© Upplandsstiftelsen 2009

Arbetet har utförts i samarbete med Länsstyrelsen i
Uppsala län och delfinansierats av Naturvårdsverkets
åtgärdsprogrammedel.

Innehållsförteckning

Sammanfattning	3
Bakgrund	3
Storskogen	4
Metod	4
Flygbildstolkning	4
Beståndsavgränsning	4
Fältinventering	5
Resultat	5
Allmänt om Storskogens aspbestånd	5
Allmänt om målen	5
Allmänt om skötseln	6
Skapa död ved	6
Gallra för att gynna aspföryngring	7
Røj gran	7
Lämna orört	8
Återkontroll föryngring	8
Jakt	8
Hantering av mark utanför reservatsgränsen	8
Beskrivning av beståndstyper	9
Skötselöversikt (tabell)	10
Åtgärder i förslaget som strider mot Natura 2000.	11
Förslag på vidare arbete	11
Återinventering av aspskalbaggar	11
Samordning med ÅGP knubblårsbarkfluga	11
Referenser	12
Beståndsbeskrivningar	13

BILAGOR

1. Fältblankett
2. Kartmaterial
 - Översiktskarta m. beståndstyper
 - Översiktskarta m. fastighetsgränser
 - Naturvärdesklass-översikt
 - Resultat av lövandelstolkning
 - Skötselkarta A-tema skapa död ved
 - Skötselkarta B-tema gallra
 - Skötselkarta C-tema røj gran
 - Skötselkarta D-tema lämna orört
 - Skötselkarta E-tema återkontroll föryngring

Sammanfattning

Stora delar av Storskogens kärna av äldre barrskog har ett lågt, men ändå påtagligt inslag av gammal, ofta grov asp. I bryn och i avgränsade bestånd finns en högre andel asp. Generellt är det ont om föryngring. Död aspved är heller inte allmänt förekommande, men det finns ändå ett stort antal bestånd där tillgången på död ved är god.

Utanför barrskogskärnan dominerar ungskogsområden. I nordväst är dessa barrdominerade, medan de i söder består av blandskog, där björk är det dominerande lövträdet. Aspinslaget är i allmänhet lågt.

Den skötsel som är aktuell för aspbestånden är av flera slag och innebär insatser i de flesta av aspens åldersstadier. De två viktigaste åtgärderna är att skapa död ved och gynna föryngring av asp genom gallring. I Storskogen är det framförallt återväxten av asp som behöver förbättras. Det är även aktuellt att röja gran samt glesa ut bestånd för att gynna tillväxt hos ung till medelålders asp.

Tabell 1: Sammanfattning

Total area	435,2 ha
Fältinventerad area	212,3 ha
Naturvärdesklass 1	28,3 ha

Beståndstyper

Barrskog m. asp (>40 år)	71,0 ha
Lövrika bryn	13,9 ha
Ungskogsområden	106,7 ha
Hygge m. kvarlämnad asp	20,6 ha

Skötsel	Area	Varav prio 1
A: Skapa död ved	64,0 ha	64,0 ha
B: Gallra	96,9 ha	45,1 ha
C: Röj gran	14,6 ha	14,6 ha
D: Lämna orört	72,5 ha	
E: Återkontroll föryngring	26,4 ha	
Summa, åtgärder	274,4 ha	123,7 ha

Bakgrund

Den inventering av aspområden som utfördes under sommaren 2008 är ett led i framtagandet av två åtgärdsprogram för hotade aspskalbaggar, Åtgärdsprogrammet för skalbaggar på gammal asp och ÅGP Hotade arter på asp i Norrland. Arbetet har utförts på Uppsala kommuns mark på uppdrag av Länsstyrelsen Uppsala län. Arbetet har handletts av Pär Eriksson, Upplandsstiftelsen. Mia Agvald Jägborn har bistått med information. Inventeringen har fokuserat på områden kring de hittills kända lokalerna för cinnoberbagge (*Cucujus cinnaberinus*), aspsplintbock (*Leiopus punctulatus*) och aspbarkgnagare (*Xyletinus tremulicola*). Dessa tre arter är alla beroende av gammal

asp och nyligen död asp för sin överlevnad. I dagens skogar är andelen gammal, grov asp låg och det är därför brist på lämplig död aspved. Även återväxten av asp är starkt begränsad. Dessa brister beror på en kombination av en hög klövviltspopulation, ett skogsbruk som länge fokuserat på barrproduktion, samt frånvaron av naturliga bränder i skogsmarken. (Wikars och Hedenås)

För en livskraftig population, ca 500 par, uppskattas att minst 50 nydöda aspar behöver tillkomma i ett område under varje treårsperiod. Detta grundas på den begränsade kunskap som finns kring cinnoberbaggen och antagandet att en stor asp kan hysa fem till tio par i två till tre generationer. (Eriksson 2008) Kunskapen kring aspsplintbock och aspbarkgnagare är låg, men dessa arter verkar kunna sprida sig lättare och ha lägre krav på sitt substrat. Cinnoberbaggen tenderar att sprida sig endast kortare sträckor om högst 800-1000 m.

Storskogen

Storskogen består dels av äldre barrdominerad skog, dels av yngre, tydligt skogsbrukspåverkad skog. Gränserna mellan dessa områden är distinkta. Det finns också en mängd skogsbeklädda myrmarkspartier där en blandskog av framförallt klenare tall och björk dominerar. Området är i stora delar blockigt. I östra delen av Storskogen finns ett par sammanhängande arealer jordbruksmark med både äng och åker, som hålls öppna, till viss del av Länsstyrelsen. Längre tillbaka har troligen skogsbete bedrivits i större delen av skogen. Idag används Storskogen som friluftsområde med ett begränsat stignät. Av antalet funktionella jakttorn, samt förekomsten av en väl underhållen jaktstuga i området, dras slutsatsen att en aktiv jakt bedrivs i Storskogen.

Metod

Ett område motsvarande en zon om ca 100 ha kring varje hittills känd artförekomst har inventerats och beskrivits genom flygbildstolkning och fältbesök. Ytan av dessa områden motsvarar ungefär det tänkta reservatet. Ett större område har flygbildstolkats för att uppskatta lövinslaget.

Flygbildstolkning

I flygbildstolkningen användes Uppsala kommuns IR-färgbilder från 1995 i skala 1:30 000. Tolkningen av andel löv gjorde smed hjälp av ett rutnät där procentandelen bedömdes för varje ruta med en tolkningsmall till hjälp. Endast rutor med minst 50 % tolkningsbar krontäckning bedömdes. Resultatet presenteras i en översiktskarta. Eftersom löv har en ljusare färg än barr är det lätt att övertolka lövinslaget, något som bör tas hänsyn till vid hanteringen av procentsiffrorna. Generellt kan också sägas att löv i blötare områden ofta utgörs av en stor andel björk och al, medan aspen oftare dominerar i bryn. Den mer detaljerade tolkningen i närområdet kring aspskalbaggelokalerna fokuserade på höga lövträd, som i de flesta fall är asp. Tolkningen har vid besiktning i fält för det mesta visat sig stämma bra.

Beståndsavgränsning

En preliminär beståndsavgränsning gjordes innan fältinventeringen. Till hjälp fanns flygbilder, ortofoto, terrängkarta, fastighetskarta, skogsbruksplan samt ett utkast till skötselplan för Storskogens naturreservat. Varje bestånd har primärt avgränsats med

utgångspunkt från aspens utbredning och egenskaper, men hänsyn till övrig trädslagsammansättning och biotopkaraktär har tagits.

I fält kontrollerades dessa gränser och fler bestånd påträffades. En eftertolkning med stöd av framförallt flygbilder gjordes efter fältbesök och beståndsgränserna fastslogs. Avgränsning i fält med hjälp av GPS var inte lämplig, då terrängen i Storskogen på många håll är blockig och svår att överblicka.

Fältinventering

Fältinventeringen har koncentrerats till de ytor som utifrån resultatet av flygbildstolkningen antagits ha ett märkbart aspinslag. En del viktiga asplokaler kan därför ha missats även i kärnområdet, särskilt yngre asp och områden med sparsam men ändå betydelsefull aspförekomst.

För varje bestånd har trädslagsblandning och asandel bedömts. Beståndets status har beskrivits genom att bedöma mängd och kvalitet hos det dominerande asp-skiktet, föryngring och död ved. Av förenklingskäl har endast 3-5 klasser använts vid bedömningen. Naturvärdesklassen har bedömts med avseende på aspmiljöns status. Fältblankett med riktlinjer för bedömning finns som bilaga.

Resultat

Resultatet av inventeringen redovisas med beståndskarta med tillhörande beståndsbeskrivning samt med temakartor över skötsel förslag, naturvärdesklass och lövandel. Skötsel förslagen sammanfattas också i tabell, s 10.

Allmänt om Storskogens aspbestånd

Stora delar av Storskogens kärna av äldre barrskog har ett lågt, men ändå påtagligt inslag av gammal, ofta grov asp. I intilliggande bryn och avgränsade bestånd finns en högre andel asp. Generellt är det ont om föryngring. Död aspved är heller inte allmänt förekommande, men det finns ändå ett relativt stort antal begränsade områden där tillgången på död ved är god.

Utanför barrskogskärnan dominerar starkt skogsbrukspåverkade ungskogsområden. I nordväst är dessa barrdominerade, medan de i söder består av blandskog, där björk är det dominerande lövträdet. Aspinslaget är i allmänhet lågt.

De inventerade bestånden kan delas in i fyra typer;

- Medelålders och äldre barrskog med inslag av asp: Barrdominerad skog över ca 40 år.
- Lövrika bryn: Lövrik skog i anslutning till öppen mark.
- Ungskog: Ungskog och medelålders till äldre barrplanteringar med tydlig skogsbruksprägel. 20- ca 40 år.
- Hyggen med kvarlämnade aspöverståndare: Hyggen yngre än 20 år med kvarlämnad asp, ofta grov.

Allmänt om målen

Storskogens barrdominerade kärna med intilliggande värdefulla aspområden utgör en kärna där värden knutna till asp ska bevaras och utvecklas. Den äldre barrdominerade skogen ska få ett ökat aspinslag. De asprikare delarna ska få en förstärkt kontinuitet och om möjligt utvecklas. Runt denna värdekärna ska ungskogsområdena fungera

som en förstärkning som småningom utvecklas till att få högre värden. I norra delen får aspinslaget vara lägre och bland annat tallskog får ta plats. Större skötselåtgärder begränsas här av friluftslivet och andra biologiska värden.

Allmänt om skötseln

Inom värdekärnan ska föryngring stimuleras genom gallring. Död ved ska skapas där det finns förutsättningar. I en del bestånd ska gran gallras ur för att gynna tillväxt hos ung till medelålders asp. I ett nästa steg kan också föryngring och tillväxt av asp främjas även utanför värdekärnan, där möjlighet finns att jobba i något större skala. Detta omfattar framförallt röjning i ungskogsbestånd.

Skötselförslagen gäller för den kommande 10-årsperioden. I vissa fall, framförallt vad det gäller föryngringsåtgärder, behöver en uppföljning göras redan tidigare. I samband med mer omfattande skötselåtgärder bör information om vad som är på gång sättas upp.

Skapa död ved (A)

Död ved kan skapas på flera olika sätt och vilken metod som är lämpligast beror på vilket eller vilka syften som ska uppnås. Både fällning och bränning av asp ger i regel upphov till föryngring genom rotskott. Fällning är den enklaste metoden och är särskilt lämplig invid stigar och vägar eller om lågorna kan användas till skydd för föryngring. Om möjlighet finns får bränning av enskilda aspar gärna utföras, då stående döda och döende aspar har en längre varaktighet och alltså kan utnyttjas av skalbaggar under en längre period.

Ingen fällning/bränning behöver göras om död ved redan tillkommit på naturlig väg. När objekt för fällning/bränning utses ska hänsyn tas till ålders- och diametervariationen i beståndet. Kontinuiteten av asp i området får heller inte hotas. I beståndsbeskrivningarna har ett rekommenderat antal aspar att fälla/bränna vart tredje år angetts. Observera att denna siffra är något i underkant i de flesta fall och kan ökas något om föryngringsåtgärder genomförs och ger önskat resultat.

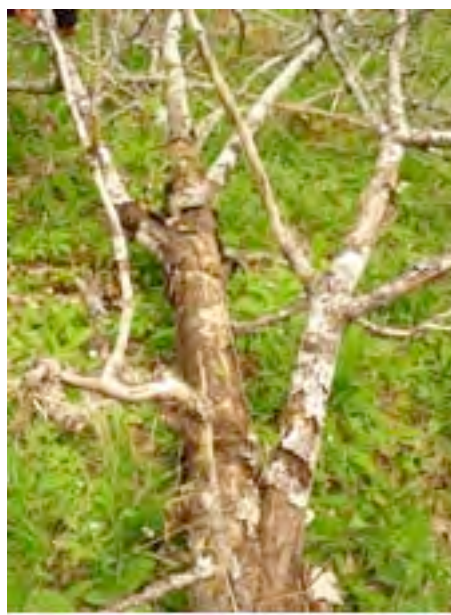


Bild 1: T.v: Optimalt substrat för Cinnoberbagge – en stående död asp som ännu är något fuktig. T.h: Låga som fortfarande fungerar som substrat, om än ej optimalt. Foto: Ellen Salomonsson

Gallra för att gynna aspföryngring (B)

Nya successioner av asp kan sättas igång genom att fälla enstaka aspar på lämpliga platser, gärna i glesare bestånd. I tätare bestånd är utglesning en effektiv metod för att få god föryngring, förutsatt att det görs i närheten av befintliga aspar och på lämplig mark. Enstaka aspskott kan indikera att marken är lämplig.

- Genomförande:
- Glesa ut genom att gallra trädsiktet till ca 50 % krontäckning inom en trädängds radie kring livskraftig medelålders till gammal asp.
 - Fällning av enstaka asp kan kombineras med skapande av död ved. Om föryngring ska uppstå bör krontäckningen helst inte vara över 80 %.



*Bild 1: Aspföryngring som uppstått efter att ett bestånd glesats ur (Storskogen Uppsala kommun).
Foto: Ellen Salomonsson.*

Röj gran (C)

En viss röjning av främst gran är aktuellt i en del bestånd för att ge plats åt den aspföryngring som finns och för att förhindra att uppväxande gran tar över. Röjningen ska bara göras i den mån det behövs för aspens överlevnad och hänsyn ska tas till övriga bevarandemål i området. Kapade grenar och stammar från åtgärderna får gärna lämnas som betesskydd för aspföryngring.



*Bild 2: Yngre aspbestånd där det är lämpligt att röja undan granunderväxt för att gynna aspen.
Foto: Ellen Salomonsson*

Lämna orört (D)

En del bestånd kan tillsvidare lämnas för fri utveckling.

Återkontroll föryngring (E)

En kontroll av föryngringsresultatet ska göras inom fem år efter utförd skötselåtgärd. Om föryngringen är svag är kan ytterligare uppvuxen asp brännas eller kapas för att stimulera rotskottsbildning. Kommer föryngring ändå inte upp över beteshöjd, trots goda förutsättningar, och orsaken är ett hårt viltbete kan stängsling av föryngringen övervägas.

Genomförande: Bedöm mängden total föryngring (ringa/viss/god) samt antalet plantor över beteshöjd per hektar (ingen/enstaka/många).
Bedöm om åtgärden haft effekt, samt om ytterligare åtgärd krävs.

Jakt

Jakt på klövvilt bör inte begränsas inom naturreservatet. Om möjligt bör jaktlagens verksamhet underlättas, exempelvis genom hjälp med information till allmänheten i jakttider. Eventuella saltstens- och vinterutfodringsplatser bör ej placeras nära föryngringsytor för asp.

Hantering av mark utanför reservatsgränsen

Bestånd 1, 2, 19, 21, 28 och stora delar av områdena X2 och X3 hamnar utanför det kommande reservatet. 1, 2, 28 samt delar av 19 och de delar av X2 och X3 som täcker norra delen av inventeringsområdet ägs och förvaltas av Uppsala kommun.

Den skötsel som idag bedrivs innefattar bland annat ett anpassat skogsbruk. De åtgärder som nyligen är genomförd i norra delen av inventeringsområdet, bland annat i 2 och 28, har gynnat föryngring av asp och äldre asp har sparats. Denna skötsel kan stå som modell för hur marken utanför reservatets gränser ska skötas ur asp-synpunkt:

- Undanta asp från avverkning.
- Om asp ändå faller ska den lämnas på plats och ej forslas ut ur skogen.
- Aspföryngring ska sparas i så stor utsträckning som möjligt.

Beskrivning av beståndstyper

Nedan följer en översiktlig beskrivning av de fyra olika beståndstyper som aspen företrädesvis förekommer i. I översiktskartan (se bilaga 3) är de olika beståndstyperna färgkodade för en snabb överblick. Skötsel förslag för varje enskilt bestånd sammanfattas i tabell 2.

Medelålders och äldre barrskog (<40 år) med aspinslag

Bestånd: 1-15

Area: 71,0 ha fördelat på 15 bestånd mellan 0,7 och 15,5 ha.

Allmänt om bestånden: Äldre barrskog, ofta grandominerad, med större inslag av asp. Aspen är medelålders till gammal och av grövre dimensioner och förekommer mestadels sparsamt men ibland även större inslag. Områdena är en del av Storskogens barrdominerade, mer orörda kärna och hyser en stor andel av fyndlokalerna för cinnoberbagge. Mängden död ved är mestadels måttlig till riklig och kontinuiteten är måttlig till god. Föryngringen är mycket sparsam och begränsas av viltbete och brist på störningar. Skogen ska i huvudsak lämnas orörd med några undantag. Död ved ska skapas i flera bestånd och gallring för att påbörja nya aspsuccessioner ska genomföras. Fyndlokaler finns i sju av bestånden; 2, 3, 6, 9, 10, 11 och 15.

Lövrika bryn

Bestånd: 16-19

Areal: 13,9 ha fördelat på 4 bestånd mellan 1,3 och 4,6 ha.

Allmänt om bestånden: Kategorin omfattar större delen av de lövrika bryn som finns kring inägorna i östra delen av Storskogen. Aspinslaget varierar, från mycket sparsamt till rikligt. Även ålder och grovlek varierar. Gran utgör generellt ett stort inslag. Brynen har brist på död ved. Föryngringen är generellt dålig, men vissa inslag av ung asp över beteshöjd finns. Brynens höga lövandel ska bevaras och på vissa håll utvecklas. Asp ska vara ett bestående inslag. En viss röjning av gran behöver göras. Det är också aktuellt att skapa död ved. Inga skalbaggefynd har gjorts i bestånden.

Ungskogsområden (20-40 år)

Bestånd: 20-25

Area: 109,5 ha fördelat på 6 bestånd mellan 2,8 och 50,1 ha.

Allmänt om bestånden: Yngre blandskogsbestånd och två medelålders till äldre granplanteringar. Aspinslaget är sparsamt och består mest av yngre, klenare asp. Mängden död ved är liten. Föryngring i viltbeteshöjd betas hårt. Bestånden ska skötas med målet att skapa en mer naturskogslik sammansättning där asp utgör minst 10 %. Röjning och gallring av gran i bestånden är aktuellt. Fyndlokaler finns i tre av bestånden; 21, 22 och 24. Fynden i bestånd 21 har tveksam aktualitet (1981).

Hyggen (>20 år) med kvarlämnade aspöverståndare

Bestånd: 26-32

Area: 20,6 ha fördelat på 7 bestånd mellan 0,7 och 5,6 ha.

Allmänt om bestånden: Hyggen upp till ca 20 år gamla med påtaglig andel kvarlämnade aspöverståndare, ofta gamla. Föryngringen är i flera bestånd god, men viltbete begränsar överlevnaden. Mängden död ved är sparsam till måttlig. Den aspföryngring som finns ska bevaras och bestånden ska utvecklas till asprika blandskogar med minst 10 % asp. Flera bestånd kan tillsvidare lämnas för fri utveckling, men viss röjning och skapande av död ved är aktuellt. Fyndlokaler finns i

två av bestånden; 27 och 29.

Tabell 2: Skötselöversikt

Bestånd	Areal (ha)	Skapa död ved	Gallra	Røj gran	Lämna orört	Återkontroll för yngning*
1	0,7				X	
2	15,5	2				Inom 5 år
3	4,7				X	
4	3,0				X	
5	11,5	3	X			
6	2,2	2				
7	6,1		X			
8	0,7				X	
9	1,3	1				
10	15,3	3	X			
11	3,4	2				
12	0,7	2	X			
13	3,9	4	X			
14	1,2				X	
15	0,8				X	
16	1,3				X	
17	4,6	3		X		
18	3,8			X		
19	4,1				X	
20	12,2		X			
21	50,1				X	
22	18,5		X			
23	7,5		X			
24	18,4		X			
25	2,8		X			
26	2,2			X		Inom 5 år
27	2,3				X	
28	3,9			X		
29	5,6	2				Inom 5 år
30	0,7					Inom 5 år
31	3,5				X	
32	2,4					Inom 5 år

Fet stil anger prioriterade åtgärder.

*En återkontroll av yngning görs även inom fem år efter genomförd gallring.

Åtgärder i förslaget som strider mot Natura 2000

- De centrala delarna av Storskogen är klassat som Natura 2000-område. Delar av bestånd 2 samt bestånd 4, 6, 7, 8, 9, 10 och 11 hör till Natura 2000-naturtypen *västlig taiga* (9010), underklass naturlig, gammal blandskog och ska lämnas för fri utveckling där löv ska utgöra 20-40 %, varav asp minst 25 %.
Synpunkt: En viss skötsel är nödvändig för att få en kontinuitet av asp.
- Bestånd 13 och 14 faller inom Natura 2000- naturtypen *västlig taiga* (9010), underklass naturlig, gammal granskog, och ska lämnas för fri utveckling samtidigt som andelen död ved ska öka.
Synpunkt: Åtgärder för att främja och bevara en kontinuitet av asp och värden knutna till denna är lämpliga.

I övrigt sammanfaller skötselöverslagen med bevarandeplanen för Natura 2000-områdena i Storskogen.

Förslag på vidare arbete

Återinventering av aspskalbaggar

En systematisk inventering av aspskalbaggar bör utföras i Storskogen för att utröna i vilka bestånd arterna finns i dagsläget. Särskilt intressant vore en insektinventering i 12 och 13 som har höga naturvärden men ännu inga konstaterade fynd. En nyinventering bör göras vart tionde år för att utvärdera effekten av skötselåtgärderna och få kunskap om populationernas utveckling i området.

Samordning med ÅGP knobblårsbarkfluga

De två åtgärdsprogrammen för vedlevande aspsinsekter (Åtgärdsprogrammet för skalbaggar på gammal asp och ÅGP Hotade arter på asp i Norrland) bör samordnas med åtgärdsprogrammet för knobblårsbarkfluga (*Solva marginata*) som utnyttjar samma typ av substrat. (Struwe 2008) En inventering av knobblårsbarkflugan bör göras i alla aspskötselområden.

Referenser

- Ehnström, B. 1999: Faktablad: *Cucujus cinnaberinus*– cinnoberbagge. ArtDatabanken, SLU.
- Ehnström, B. 1999: Faktablad: *Leiopus punctulatus* – aspsplintbock. ArtDatabanken, SLU.
- Eriksson, P. 2007: Basinventering av cinnoberbagge, *Cucujus cinnaberinus* och aspbarkgnagare, *Xyletinus tremulicola* år 2006.
- Eriksson, Pär. 2008. Muntlig information.
- Länsstyrelsen i Uppsala län, (manus). Skötselplan för naturreservatet Storskogen, Uppsala kommun.
- Länsstyrelsen i Uppsala län, 2004. Bevarandeplan för Natura 2000-område: Storskogen.
- Skogsstyrelsen. Utdrag ur databasen för naturvärden och nyckelbiotoper.
- Skogsstyrelsen. Grön skogsbruksplan över Uppsala kommuns markinnehav.
- Struwe, I. 2008. Åtgärdsprogram för knubblårsbarkfluga. Rapport 5759. Naturvårdsverket, Stockholm.
- Wikars, L-O. & Hedenås, H. (manus): Åtgärdsprogram för bevarande av hotade arter på asp i Norrland. Naturvårdsverket.

Beståndsbeskrivningar

1

Area: 0,7 ha

Naturvärdesklass: 2

Mål:

Aspbeståndet ska bevaras.

Skötsel:

D: Lämna orört Beståndet lämnas tillsviare för fri utveckling.

Beskrivning:

Aspdominerad dunge mellan skidspåren. Aspen är ung till medelålders, klen till medelgrov. Enstaka grov asp förekommer. Föryngringen är sparsam och verkar betas bort. Död ved finns i måttlig mängd i alla kvalitetsklasser och kontinuiteten bedöms vara måttlig till god.

2

Area: 15,5 ha

Naturvärdesklass: 2

Mål:

Beståndet ska utgöras av en öppen blandskog anpassad till ett strövande friluftsliv. Asp ska förekomma i alla åldrar och inslaget ska vara ca 10 %.

Skötsel:

A: Skapa död ved: 2 aspar var 3:e år.

E: Återkontroll Inom 5 år
föryngring

Beskrivning:

Lövrik barrskog med sparsamt inslag av mestadels medelålders asp i alla diameterklasser. En utglesning i samband med uttag av barr har gjorts nyligen i stora delar av beståndet, vilket har gett upphov till en god föryngring. Cinnoberbagge påträffad i beståndet 2008. I närheten av fyndplatsen finns rikligt med klenare asp och gott om klen död ved. I övrigt finns enstaka lågor här och där. Mängden död ved ringa, men finns i alla kvalitetsklasser och kontinuiteten är måttlig.

3

Area: 4,7 ha

Naturvärdesklass: 2

Mål:

Beståndet ska bevaras, med bibehållet aspinslag.

Skötsel:

D: Lämna orört Beståndet lämnas tillsvidare för fri utveckling.

Beskrivning:

Blandskogsbestånd med sparsamt inslag av asp belägen mellan myrmarksområden. Aspen är medelålders och klen till medelgrov. Ingen eller mycket sparsam föryngring. Död ved finns i rikliga mängder av alla kvaliteter och med god kontinuitet. En stor andel av den döda veden är dock ca 10 cm i diameter. Cinnoberbagge påträffad i beståndet 2008.

4

Area: 3,0 ha

Naturvärdesklass: 2

Mål:

Det höga aspinslaget vid vägen ska bevaras och utvecklas fritt.

Skötsel:

D: Lämna orört Beståndet lämnas tillsvidare för fri utveckling.

Beskrivning:

Glest, barrdominerat bestånd med sparsamt inslag av gammal, grov asp. Närmast vägen har viss avverkning skett och här finns riklig föryngring med ca 30 % över beteshöjd. I övrigt är föryngringen sparsam. Död ved förekommer i måttlig mängd, främst i kronor, med suboptimal kvalitet och medelgod kontinuitet. En oanvändbar låga finns.

5

Area: 11,5 ha

Naturvärdesklass: 2

Mål:

Beståndet ska ha en fortsatt hög andel asp i alla åldrar. Nya successioner av asp ska skapas på flera håll. Andelen död ved ska öka.

Skötsel:

A: Skapa död ved: 3 aspar var 3:e år.
B: Gallra Glesa ut på 3-4 platser.

Beskrivning:

Blandskog med sparsamt inslag av medelålders till gammal, medelgrov till grov asp. Ingen eller mycket sparsam förnygring. Död ved finns i ringa mängder, i alla kvalitetsklasser och kontinuiteten bedöms vara måttlig. Mest asp finns i beståndets östra del. I våta områden dominerar björk.

6

Area: 2,2 ha

Naturvärdesklass: 1

Mål:

Områdets höga värden ska bevaras. Förnygring och död ved ska tillkomma kontinuerligt.

Skötsel:

A: Skapa död ved: 2 aspar var 3:e år.

Beskrivning:

Blandskog av gran och asp med sparsamt inslag av asp. Aspen är medelålders till gammal, medelgrov till grov. Förnygring finns, men betas av vilt. Död ved förekommer i riklig mängd, av alla kvaliteter och med god kontinuitet. Cinnoberbagge har hittats i beståndet vid flera tillfällen, både 1981 och 1998 gjordes flera fynd.

7

Area: 6,1 ha

Naturvärdesklass: 2

Mål:

Aspinslaget ska bevaras och främjas.

Skötsel:

B: Gallra Glesa ut på ett par platser.

Beskrivning:

Lövrík, grandominerad äldre barrskog med sparsamt aspinslag, i bitvis blockig terräng. Andelen asp är högst i västra delen. Aspen är gammal och medelgrov till grov. Viss, men mycket sparsam och klen föryngring finns som betas hårt av vilt. Död ved finns sparsamt av alla kvaliteter och med tveksam kontinuitet. I östra delen är mängden död ved något större.

8

Area: 0,7 ha

Naturvärdesklass: 1, nära 2

Mål:

Beståndet ska bevaras.

Skötsel:

D: Lämna orört Beståndet lämnas tillsvidare för fri utveckling.

Beskrivning:

Blockig grandominerad skogsbacke med visst lövinslag. Aspinslaget är mycket sparsamt med medelålders till gammal, medelgrov till grov asp. Ingen föryngring observerades. Död ved finns i riklig mängd av alla kvaliteter och med god kontinuitet. Naturvärdesklassen är nära 2 på grund av brist på grov asp.

9

Area: 1,3 ha

Naturvärdesklass: 2

Mål:

Aspinslaget ska bevaras i och kring beståndet. Cinnoberbagge bevaras i området genom att arbeta med skötselåtgärder här och i bestånd 17.

Skötsel:

A: Skapa död ved: 1 aspar var 3:e år.

Beskrivning:

Lövblandad barrskog med sparsamt inslag av asp. Aspen är delvis medelålders, mestadels gammal och medelgrov till grov. Föryngring förekommer sparsamt. Mängden död ved är måttlig, kvaliteten suboptimal och kontinuiteten måttlig. Cinnoberbagge har hittats i beståndet både 1981 och 2006.

10

Area: 15,3 ha

Naturvärdesklass: 1

Mål:

Beståndet ska behålla sina höga värden. Asp ska utgöra över 10 % totalt och fläckvis dominera.

Skötsel:

A: Skapa död ved: 3 aspar var 3:e år, ffa i södra delen.

B: Gallra Glesa ut på ett par platser i norra delen.

Beskrivning:

Äldre blandskog med stor andel gran och sparsamt inslag av asp. Aspen är medelålders till gammal, medelgrov. Enstaka grova aspar förekommer. Fläckvis dominerar aspen. Generellt finns mer asp i sydväst, mindre i nordost. Söder om vägen är aspen småkronig och har troligen växt tätt. Förekomsten av tickor är stor. Föryngringen är sparsam och når knappt över halvmeteren på grund av viltbete. Död ved förekommer i riklig mängd, mest i klenare dimensioner, <10 cm, men enstaka grövre finns. Alla kvalitetsklasser förekommer och kontinuiteten bedöms vara god. Cinnoberbagge har hittats i beståndet både 1998 och 2006.

11

Area: 3,4 ha

Naturvärdesklass: 2

Mål:

Beståndet och dess värden ska bevaras och förstärkas genom skötsel av omgivande hyggen (28).

Skötsel:

A: Skapa död ved: 2 aspar var 3:e år.

Beskrivning:

Lövrik grandominerad äldre barrskog med sparsamt inslag av asp. Aspen är gammal, medelgrov till grov och förekomsten av tickor är stor. Föryngringen är sparsam. Död ved finns i måttlig till riklig mängd av alla kvaliteter. Kontinuiteten bedöms vara god. I väst, norr och ost omges beståndet av hyggen. Både cinnoberbagge och aspssplintbock har hittats i beståndet (2003).

12

Area: 0,7 ha

Naturvärdesklass: 1

Mål:

Beståndet ska bevaras och återväxten i och kring beståndet tryggas.

Skötsel:

A: Skapa död ved: 2 aspar var 3:e år.

B: Gallra Glesa ut på ett par platser i utkanten av beståndet.

Beskrivning:

Grandominerad barrskog med lövinslag, varav aspinslaget är mycket sparsamt. Aspen är gammal, med medelgrov till grov diameter. Föryngring finns, men är mycket sparsam. Död ved finns i riklig mängd i alla kvaliteter och dimensioner. Bland annat finns en mycket kraftig låga nära Jällastigen. Kontinuiteten bedöms vara god.

13

Area: 3,9 ha

Naturvärdesklass: 1

Mål:

Beståndets ska bevaras. Kontinuiteten av död ved ska förstärkas och föryngring ska ske på 2-3 platser i beståndet. Andelen asp ska vara minst 20 %.

Skötsel:

A: Skapa död ved: 4 aspar var 3:e år.
B: Gallra Glesa ut på 2-3 platser.

Beskrivning:

Mycket asprik blandskog som annars domineras av gran. Aspinslaget är påtagligt med medelålders till gammal, medelgrov till grov asp. Föryngringen är mycket sparsam. Död ved förekommer i riklig mängd, är av alla kvaliteter och har en måttlig till god kontinuitet.

14

Area: 1,2 ha

Naturvärdesklass: 2

Mål:

Beståndet ska bevaras.

Skötsel:

D: Lämna orört Beståndet lämnas tillsvidare för fri utveckling.

Beskrivning:

Äldre barrblandad lövskog med sparsamt inslag av gammal, grov asp i blockig terräng. Många aspar är knotiga och svampangripna. Föryngringen är mycket sparsam. Död ved finns i måttliga mängder, i alla kvaliteter och med måttlig kontinuitet. Området har höga naturvärden, men når inte riktigt naturvärdesklass 1 på grund av för låg mängd död ved.

15

Area: 0,8 ha

Naturvärdesklass: 1

Mål:

Beståndet ska bevaras och utvecklas utan ingrepp.

Skötsel:

D: Lämna orört Beståndet lämnas tillsvidare för fri utveckling.

Beskrivning:

Begränsat område i blockmark gränsande till öppen yta med barrblandad lövskog. Gammal, grov asp utgör en påtaglig andel. Ingen eller mycket sparsam föryngring. Död ved finns i riklig mängd i alla kvalitetsklasser och kontinuiteten bedöms vara god. Cinnoberbagge påträffades i beståndet 2008.

16

Area: 1,3 ha

Naturvärdesklass: 2

Mål:

Beståndet ska bevaras. Aspinslaget ska sparas i så stor utsträckning som är möjligt med hänsyn till eken.

alternativt

Beståndet utvecklas mot ett lövdominerat bryn där asp och ek är dominerande lövträd.

Skötsel:

D: Lämna orört Beståndet lämnas tillsvidare för fri utveckling.

alternativt

A: Skapa död ved: 1 asp var 3:e år.

B: Gallra Gallra ur en del gran

Beskrivning:

Barrblandat lövskogsbryn med påtagligt inslag av medelålders till gammal, medelgrovt till grov asp. I norra delen har yngre aspar, 10-15 cm grova friställts, troligen i samband med friställning av ek, och har förutsättningar att bli gamla och grova. Viss föryngring finns, särskilt i östra delen, men betas av vilt. Död ved finns i ringa mängd med suboptimal kvalitet och tveksam kontinuitet. Enstaka låga och högstubbe finns. I östra delen finns inslag av ek. Aspen är här yngre och klenare.

17

Area: 4,6 ha

Naturvärdesklass: 2

Mål:

Beståndet ska utgöra ett lövdominerat bryn där asp i alla åldrar utgör upp emot 50 %. Grov asp ska vara ett påtagligt inslag.

Skötsel:

A: Skapa död ved: 3 aspar var 3:e år.

C: Røj gran: Underväxt, särskilt kring aspföryngring.

Beskrivning:

Lövdominerat bryn mot åker/ängsmark med påtagligt inslag av asp i alla åldrar och dimensioner. Äldre grov asp dominerar. Viss föryngring förekommer men viltbetetrycket är hårt. Bitvis, särskilt i östra delen, finns dock ett stort inslag av yngre asp över beteshöjd. Generellt är det ont om död ved i beståndet, men fläckvis är mängden upp till måttlig med medelgod kontinuitet. Kvaliteten är suboptimal. Kanten mot södra ängen är i igenväxning med gran och aspsly.

18

Area: 3,8 ha

Naturvärdesklass: 2

Mål:

Brynet ska få en högre lövandel.

Skötsel:

C: Røj gran: Gallra ur i brynkanten.

Beskrivning:

Barrblandat lövskogsbryn mot åkermark med sparsamt aspinslag. Aspen är ung till medelålders, klen till medelgrov. Enstaka grovas aspar finns, i norra delen en del riktigt grov asp. Inslaget av gran är stort. Föryngringen är generellt sparsam, men fläckvis finns ett stort inslag av yngre asp över beteshöjd finns, bland annat kring vägskalet. Död ved förekommer i ringa mängd med suboptimal kvalitet och tveksam kontinuitet. I stora delar låga värden.

19

Area: 4,1 ha

Naturvärdesklass: 2

Mål:

Beståndet ska bevaras.

Skötsel:

D: Lämna orört Beståndet lämnas tillsvidare för fri utveckling.

Beskrivning:

Barrblandat lövskogsbryn med sparsamt inslag av asp. Aspen är ung till medelålders, främst klen till medelgrov och någon enstaka riktigt grov. Viss föryngring finns, och en stor andel är över beteshöjd. Viltbetetrycket är hårt. Död ved förekommer i ringa mängd med oanvändbar kvalitet och tveksam kontinuitet. Brynet har en hög andel löv av olika slag och är till stor del svårgenomträngligt. Söder intill granplanteringen finns riklig underväxt av gran.

20

Area: 12,2 ha

Naturvärdesklass: 2

Mål:

Beståndet ska utvecklas till en varierad och lövrik blandskog där asp i varierande ålder inom 20 år utgör 10 %.

Skötsel:

B: Gallra Glesa ut på 2-3 platser, ffa genom uttag av gran.

Beskrivning:

I huvudsak yngre blandskog med mycket sparsam andel asp. Aspen är mestadels ung till medelålders, främst klen upp till medelgrov. Aspinslaget är ojämnt och något större i blockiga partier. Enstaka fläckar med äldre, grövre asp finns. Viss föryngring förekommer, bland annat i beståndskanten i nordost. Död ved finns i ringa mängder, med suboptimal kvalitet och tveksam kontinuitet.

21

Area: 50,1 ha

Naturvärdesklass: 3

Mål:

Beståndet ska utvecklas till en varierad och lövrik blandskog. Aspinslagen ska bevaras.

Skötsel:

D: Lämna orört Beståndet lämnas tillsvidare för fri utveckling.

Beskrivning:

Stora ytor av 10-20:ig ungskog dominerad av gran, björk och tall. Aspinslaget är mycket sparsamt och den mesta aspföryngringen är i viltbeteshöjd och betas hårt. Enstaka kvarlämnade överståndare av asp finns. Död ved förekommer sparsamt, med oanvändbar kvalitet och tveksam kontinuitet. Både cinnoberbagge och aspbarkgnagare hittades här 1981, troligen innan de stora hyggena togs upp.

22

Area: 18,5 ha

Naturvärdesklass: 2,
går mot 3

Mål:

Beståndet ska utvecklas till en varierad och lövrik blandskog där asp i varierande ålder inom 20 år utgör 10 %.

Skötsel:

B: Gallra Glesa ut på 2-3 platser nära befintlig asp.

Beskrivning:

Ung, lövrik blandskog, minst 30 år gammal, med mycket sparsam andel asp. Aspen är ung till medelålders, klen till medelgrov. Viss föryngring av asp finns. Aspen förekommer ställvis och utspritt. Död ved finns sparsamt med suboptimal till oanvändbar kvalitet och tveksam kontinuitet. Aspsplintbock hittades i beståndet 2003.

23

Area: 7,5 ha

Naturvärdesklass: 2

Mål:

Beståndet ska utvecklas till en varierad och lövrik blandskog där asp i varierande ålder inom 20 år utgör minst 10 %. Gran och asp ska dominera.

Skötsel:

B: Gallra Luckhugg beståndet.

Beskrivning:

Medelålders granplantering med sparsamt inslag av medelålders, klen till medelgrov asp. Ingen föryngring observerades. Död ved förekommer i ringa mängd, med oanvändbar kvalitet och tveksam kontinuitet.

24

Area: 18,4 ha

Naturvärdesklass: 3

Mål:

Beståndet ska utvecklas till en varierad och lövrik blandskog där asp i varierande ålder inom 20 år utgör 5-10 %.

Skötsel:

B: Gallra Glesa ut beståndet på 2-3 platser nära befintlig asp.

Beskrivning:

Ungskog bestående av planterad gran med ett stort lövinslag. Aspinslaget är mycket sparsamt och aspen är främst ung och klen. En del asp är över beteshöjd, övrig betas hårt av vilt. Död ved finns sparsamt i oanvändbar kvalitet och kontinuiteten är tveksam. Aspbarkgnagare hittades i beståndet 2006.

25

Area: 2,8 ha

Naturvärdesklass: 2

Mål:

Beståndet ska bevaras och så småningom bli mer naturskogslikt. Aspinslaget ska behållas.

Skötsel:

B: Gallra Gallra granbeståndet, spara asp.

Beskrivning:

Äldre granplantering med sparsamt inslag av asp. Aspen är medelålders och medelgrov. Föryngring är mycket sparsam. Död ved förekommer sparsamt, med suboptimal kvalitet och måttlig kontinuitet.

26

Area: 2,2 ha

Naturvärdesklass: 2

Mål:

Beståndet ska utvecklas till en barrblandad lövskog där asp i varierad ålder utgör 30-50 %. Skogen ska hållas luftig på grund av läget nära elljusspåret. Aspföryngring ska sparas i så stor utsträckning som möjligt och med tiden utveckla grova dimensioner.

Skötsel:

C: Røj gran: Røj gran och ev. björk inom 10 år.
E: Återkontroll Inom 5 år.
föryngring

Beskrivning:

Hygge, delvis avverkat 2008, med kvarlämnade överståndare, varav gammal, grov asp utgör en påtaglig andel. Föryngringen är god, även på den äldre delen av hygget och en del ung asp över viltbeteshöjd finns. Viltbetetrycket bedöms som måttligt. Framförallt färsk död ved finns i riklig mängd sedan avverkningen. Alla kvalitetsklasser förekommer, dock mest klenare dimensioner och kontinuiteten bedöms vara tveksam. Enstaka grövre högstubbe och låga finns.

27

Area: 2,3 ha

Naturvärdesklass: 2

Mål:

Beståndet ska utvecklas till en varierad och lövrik blandskog. Aspinslagen ska bevaras.

Skötsel:

D: Lämna orört: Beståndet lämnas tillsvidare för fri utveckling.

Beskrivning:

Hygge äldre än 10 år med några kvarlämnade gamla, grova aspar. Aspinslaget är mycket sparsamt. En del yngre asp över beteshöjd finns i ungskogen, i övrigt förekommer föryngring sparsamt, endast i blockiga partier. Död ved förekommer i måttlig mängd med suboptimal till oanvändbar kvalitet och medelgod kontinuitet. Bland annat observerades en asplåga med stubbe. Terrängen i beståndet varierar mellan blockig mark och fuktiga till våta partier. Aspsplintbock hittades i aspgren på hygget 1998.

28

Area: 3,9 ha

Naturvärdesklass: 2

Mål:

Beståndet ska utvecklas till en asprik blandskog som så småningom smälter samman med det äldre bestånd 11. Aspinslaget ska vara minst 10 %. Äldre asp ska bevaras och växa in i det yngre beståndet.

Skötsel:

C: Røj gran: Røj uppväxande gran senast om 5 år.

Beskrivning:

Hyggen med kvarlämnade överståndare, varav en riklig andel gammal, grov asp. Av ungskogen utgör asp en påtaglig andel och det är relativt gott om ung, fin asp över beteshöjd. Även föryngring i beteshöjd finns. Betestrycket är måttligt. Planterad gran kommer som underväxt i lövslyet. Mest asp i alla åldrar finns i södra och västra delen av hygget. Död ved förekommer måttligt, med suboptimal till oanvändbar kvalitet. Kontinuiteten är tveksam.

29

Area: 5,6 ha

Naturvärdesklass: 2

Mål:

Beståndet ska utvecklas till en blandskog där asp utgör uppåt 30 %. Äldre asp ska delvis bevaras och växa in i det yngre beståndet.

Skötsel:

A: Skapa död ved: 2 aspar var 3:e år.

E: Återkontroll Inom 5 år.

föryngring

Beskrivning:

Relativt nyupptaget hygge med gott om kvarlämnade överståndare, varav medelålders till gammal, medelgrov till grov asp utgör en riklig andel. Föryngringen är god, men större delen av den är i viltbeteshöjd. Viltbetetrycket bedöms vara måttligt. Död ved förekommer i måttlig mängd, ställvis rikligt, bland annat i dunge i nordväst. Kvaliteten är suboptimal till oanvändbar och kontinuiteten tveksam. Cinnoberbagge hittades i flera aspar både 1998 och 2006.

30

Area: 0,7 ha

Naturvärdesklass: 2

Mål:

Aspföryngringen i beståndet ska sparas.

Skötsel:

E: Återkontroll Inom 5 år.

föryngring

Beskrivning:

Mindre hygge med kvarlämnade överståndare varav gammal, grov asp utgör en riklig andel. Föryngringen är god men betas. Endast ett fåtal unga aspar är över beteshöjd. Död ved finns sparsamt och har suboptimal kvalitet och tveksam kontinuitet.

31

Area: 3,5 ha

Naturvärdesklass: 2

Mål:

Beståndet ska utvecklas till en varierad och lövrik blandskog. Aspinslagen ska bevaras.

Skötsel:

D: Lämna orört: Beståndet lämnas tillsvidare för fri utveckling.

alternativt

A: Skapa död ved: 1 aspar var 3:e år.

B: Gallra Glesa ut beståndet i närheten av aspföryngring.

Beskrivning:

Ca 10 år gammalt hygge med sparsamt inslag av medelålders till gamla, medelgrova till grova aspöverståndare. I bryn mot hagmark dominerar asp. I ungsbogen dominerar björk och gran och under 10 % är asp. Visst inslag av asp över beteshöjd finns. Död ved förekommer i ringa mängd med suboptimal kvalitet och tveksam kontinuitet.

32

Area: 2,4 ha

Naturvärdesklass: 2

Mål:

Beståndet ska utvecklas till en blandskog där asp utgör minst 10 %. Äldre asp ska delvis bevaras och växa in i det yngre beståndet.

Skötsel:

E: Återkontroll Inom 5 år.
föryngring:

Beskrivning:

Hygge med kvarlämnade överståndare och hänsynsytor, varav asp utgör ett sparsamt inslag. En blockig kvarlämnad dunge i sydväst domineras av asp, och i brynet mot åkermarken finns en del grov asp. Aspen förekommer i alla dimensioner och åldrar. Föryngringen är fläckvis god, men få når över viltbeteshöjd. Död ved förekommer i måttlig mängd med suboptimal till oanvändbar kvalitet och måttlig kontinuitet. Klenare dimensioner dominerar.

X1

Barrskogskärnan

Area: 70,9 ha

Naturvärdesklass: X

Mål:

Skogen ska bevaras och i huvudsak lämnas orörd. Aspinslaget får gärna öka något, för att så småningom utgöra 5-10 %.

Skötsel:

- I huvudsak lämnas skogen orörd.
- Naturvårdsbränningar får förekomma. Lämplig mark är exempelvis skogen nordväst om bestånd 3.
- Utglesning av barrskogen får gärna göras i anslutning till aspförekomster.

Beskrivning:

Ej detaljinventerad, grandominerad äldre barrskog med lågt inslag av asp, låg andel död ved och nästan obefintlig aspföryngring. Skogen har aldrig brukats med moderna skogsbruksmetoder och utgör Storskogens kärna.

X2

Ungskog som ej fältinventerats

Area: 64,5 ha

Naturvärdesklass: X

Mål:

Områdena får utvecklas fritt mot en naturskogsliknande succession och prioriteras inte för skötsel.

Skötsel:

- I huvudsak lämnas skogen orörd.
- Utglesning av ungskogen får gärna göras, ffa. genom röjning av gran för att gynna aspföryngring.

Beskrivning:

Ungskog som inte detaljinventerats. Utifrån översiktlig observation dras slutsatsen att aspinslaget är lågt. Områdena har till stor del planterats med tall och gran men stora delar består idag av blandad ungskog med stort inslag av björk. Ställvis finns inslag av äldre skog.

X3

Brukad skog med lågt aspinslag

Area: 62,7 ha

Naturvärdesklass: X

Mål:

Eventuella aspinslag ska bevaras.

Skötsel:

Särskild hänsyn till asp ska tas vid skogsbruksåtgärder:

- Undanta asp från avverkning.
- Om asp ändå fälls ska den lämnas på plats och ej forslas ut ur skogen.
- Aspförnygring ska sparas i så stor utsträckning som möjligt.

Beskrivning:

Barrdominerad brukad del av Storskogen. Domineras av barrplanteringar i varierad ålder.

X4

Blandskogsbeklädd myrmark

Area: 19,4 ha

Naturvärdesklass: X

Mål:

Områdena ska bevaras.

Skötsel:

- Områdena lämnas för fri utveckling.

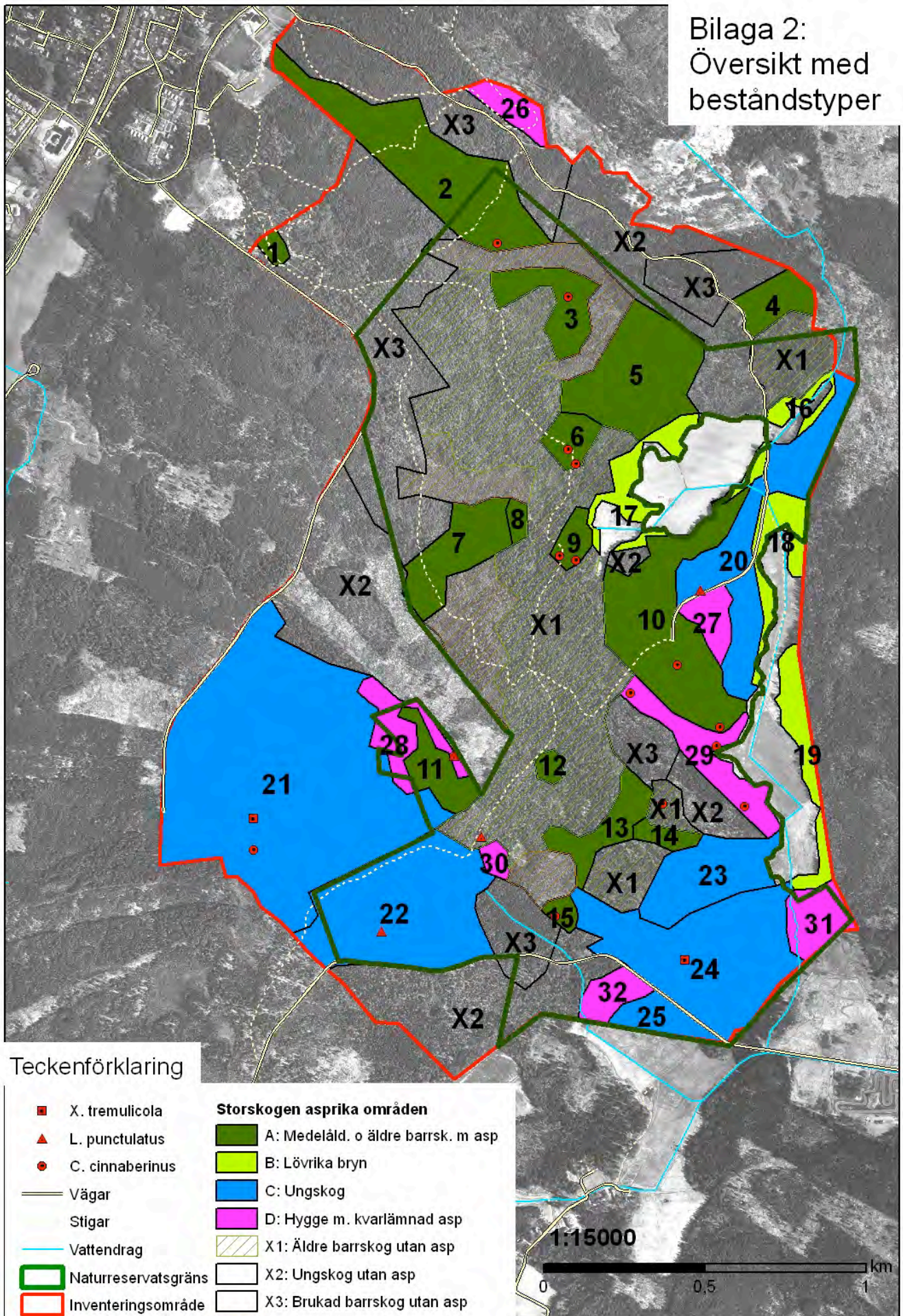
Beskrivning:

Ofta lågvuxen, klen skog med stor andel björk, al och tall och nästan obefintligt aspinslag.

Fältblankett

Trädslagsblandning				
0-10 % löv <i>barrsk. m. lövinslag</i>	10-30 % löv <i>lövrik barrsk.</i>	30-50 % löv <i>lövbl. barrsk.</i>	50-70 % löv <i>barrbl. lövsk.</i>	70-100 % löv <i>lövskog</i>
Andel asp				
mycket sparsamt aspinslag	sparsamt aspinslag	påtagligt aspinslag	rikligt aspinslag	dominant aspinslag
Diameter				
Grov (>30 cm)		Medel (10-30 cm)	Klen(<10cm)	
Ålder				
Gammal <i>uppenbart gammal</i>		Medelålders <i>ingetdera</i>	Ung <i>uppenbart ung</i>	
Föryngring				
God <i>flera rikliga uppslag</i>		Viss <i>ingetdera</i>	Ringa <i>mkt sparsam/saknas</i>	
Död ved: mängd				
Riklig <i>Flera träd/lågor/mkt död grenved genomgående i beståndet.</i>		Måttlig <i>Finns på flera ställen och inte helt klen</i>	Ringa <i>Klen ved/mkt litet utslaget på hela beståndet</i>	
-"- : kvalitet				
Optimal		Suboptimal	Oanvändbar	
-"- : kontinuitet				
God		Måttlig	Tveksam	
Naturvärdesklass				
1 <i>gott om grov asp och död ved</i>		2 <i>ingetdera</i>	3 <i>Ungskog, ännu utan värden</i>	

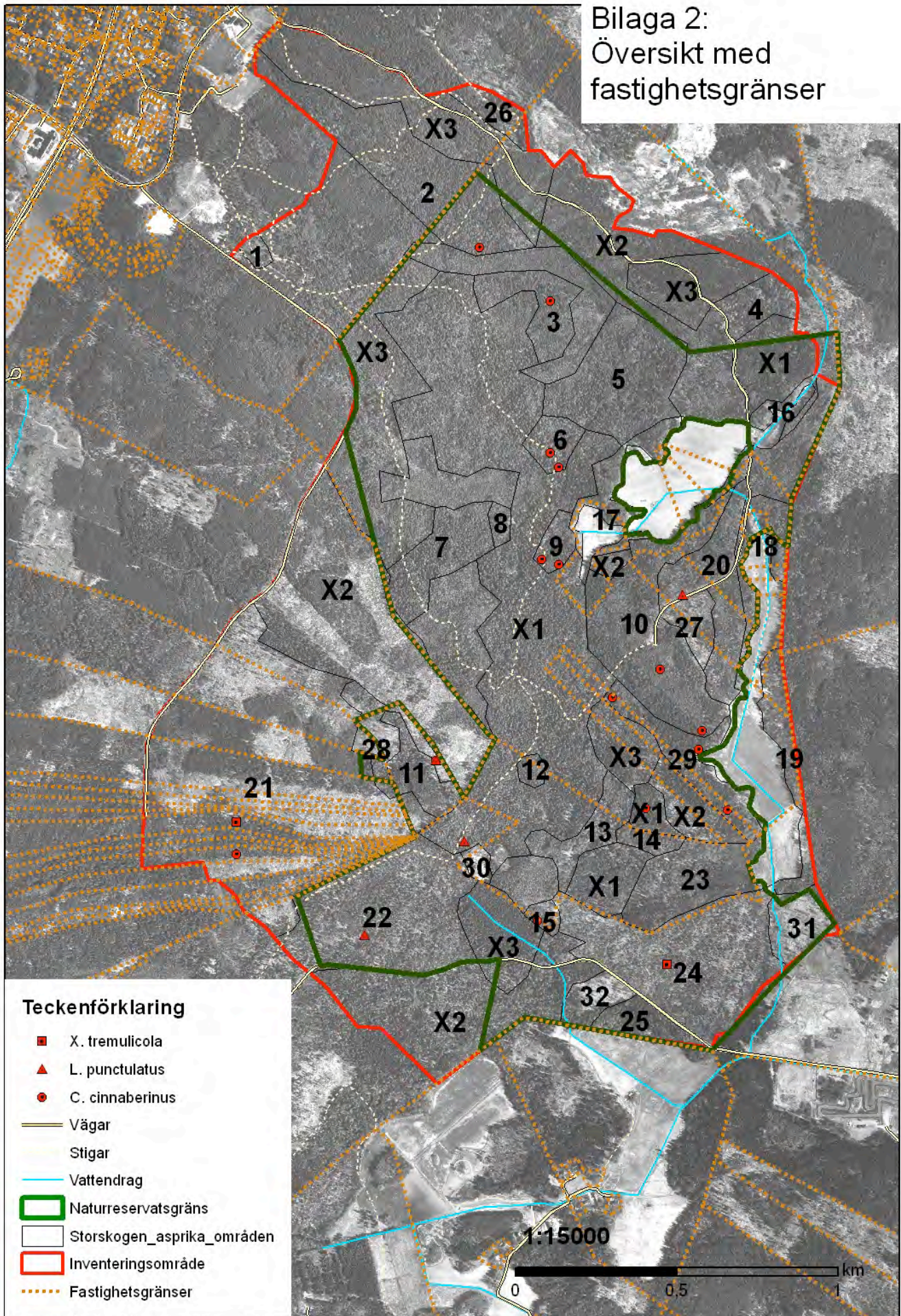
Bilaga 2:
Översikt med
beståndstyper



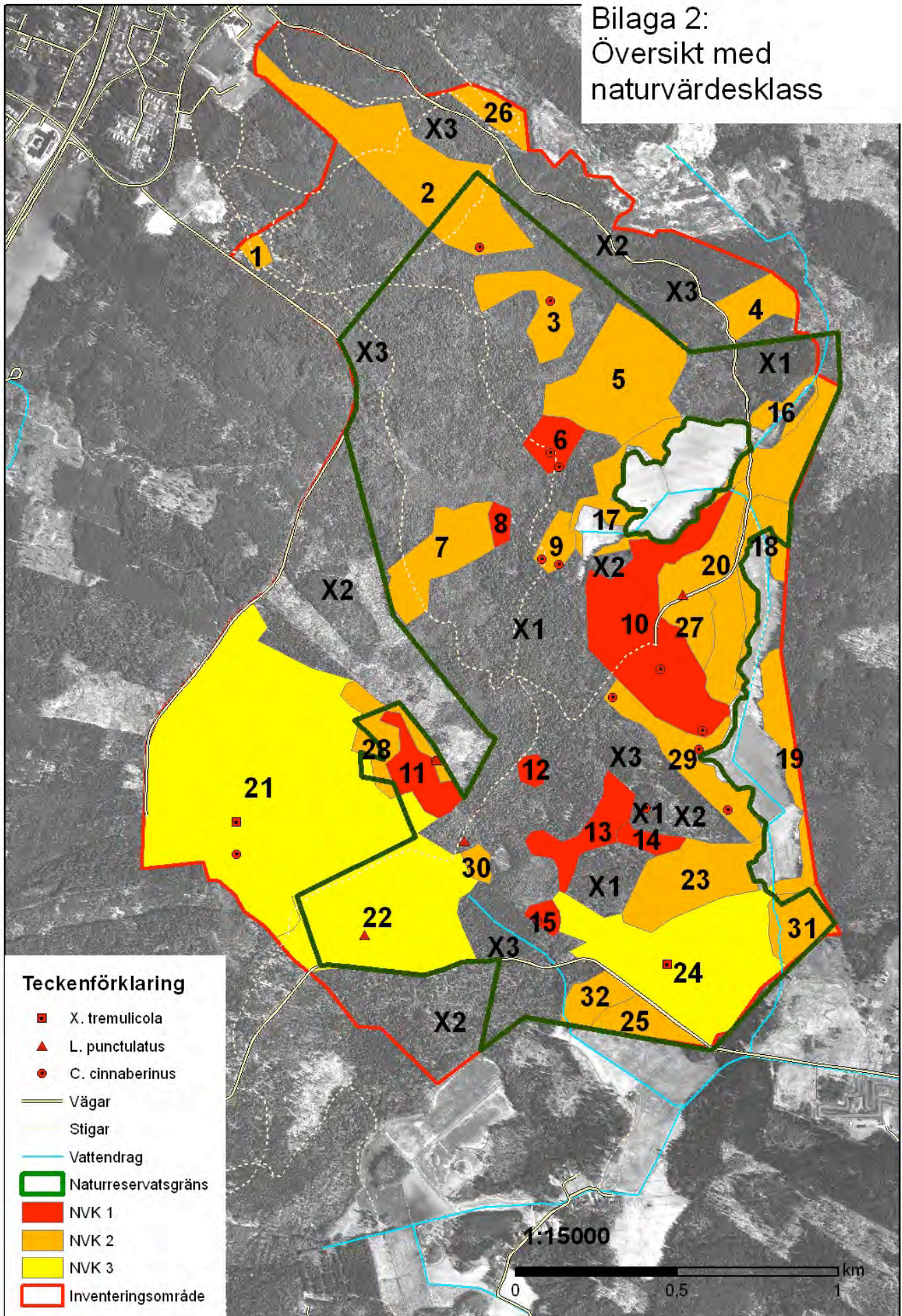
Teckenförklaring

- | | |
|-----------------------|--------------------------------------|
| ■ X. tremulicola | Storskogen asprika områden |
| ▲ L. punctulatus | ■ A: Medelåld. o äldre barrsk. m asp |
| ● C. cinnaberinus | ■ B: Lövrika bryn |
| — Vägar | ■ C: Ungskog |
| --- Stigar | ■ D: Hygge m. kvarlämnad asp |
| — Vattendrag | ▨ X1: Äldre barrskog utan asp |
| ▭ Naturreservatsgräns | ▭ X2: Ungskog utan asp |
| ▭ Inventeringsområde | ▭ X3: Brukad barrskog utan asp |
| | ▨ Våtmark |

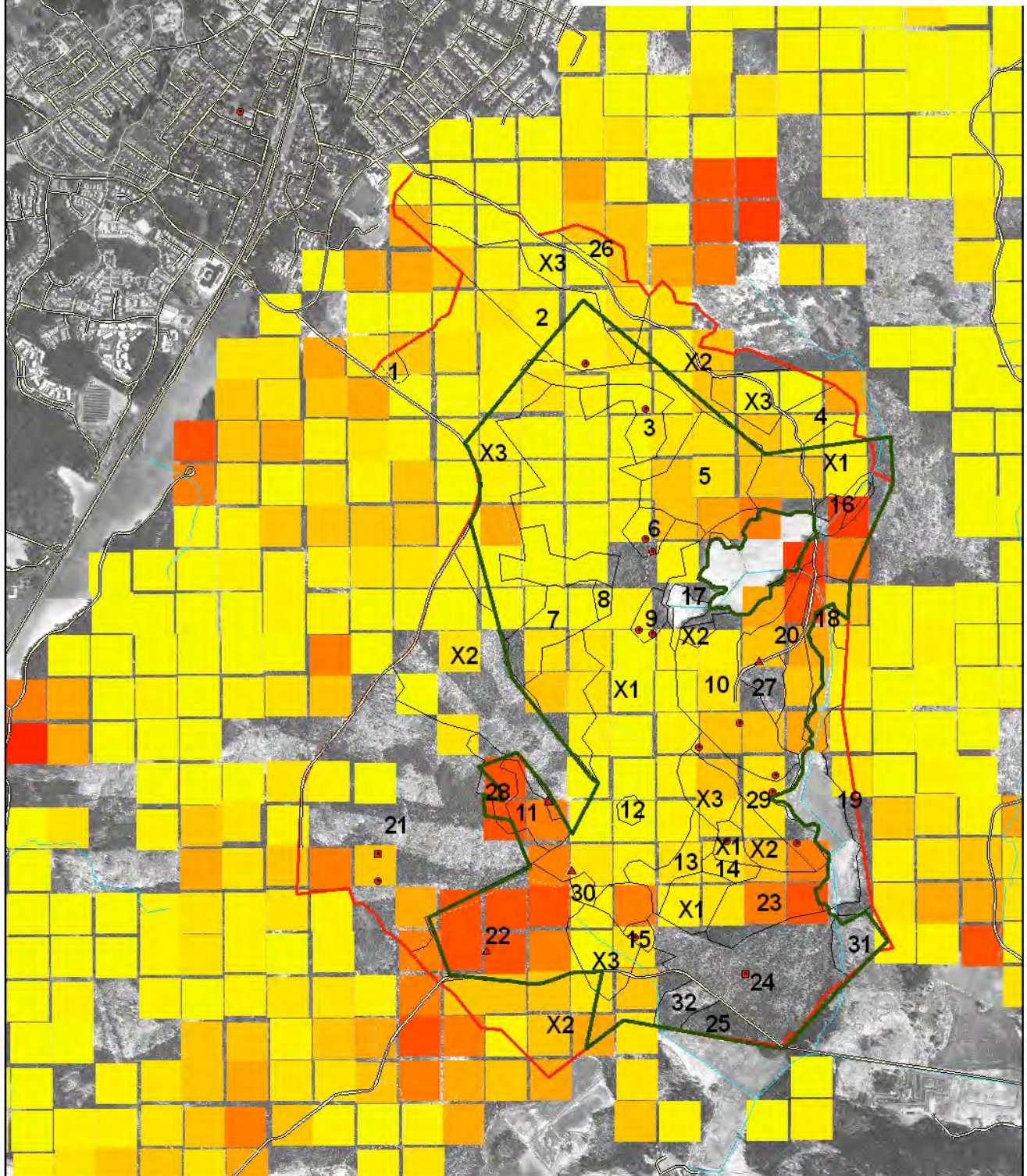
Bilaga 2:
Översikt med
fastighetsgränser



Bilaga 2:
Översikt med
naturvärdesklass



Bilaga 2:
Resultat av lövandelstolkning
(%)



Teckenförklaring

1:20000



10

20

30

40

50

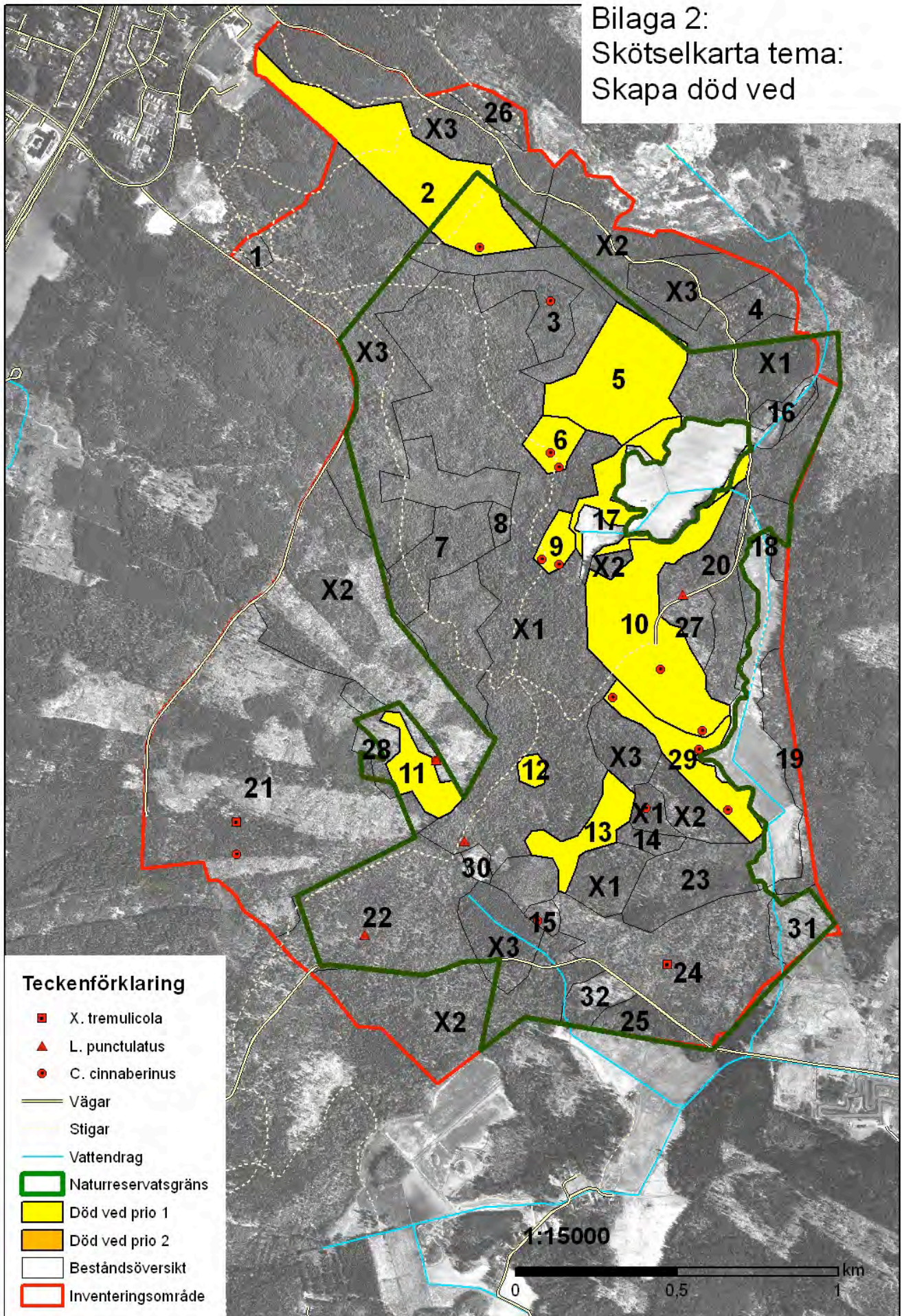
60

70

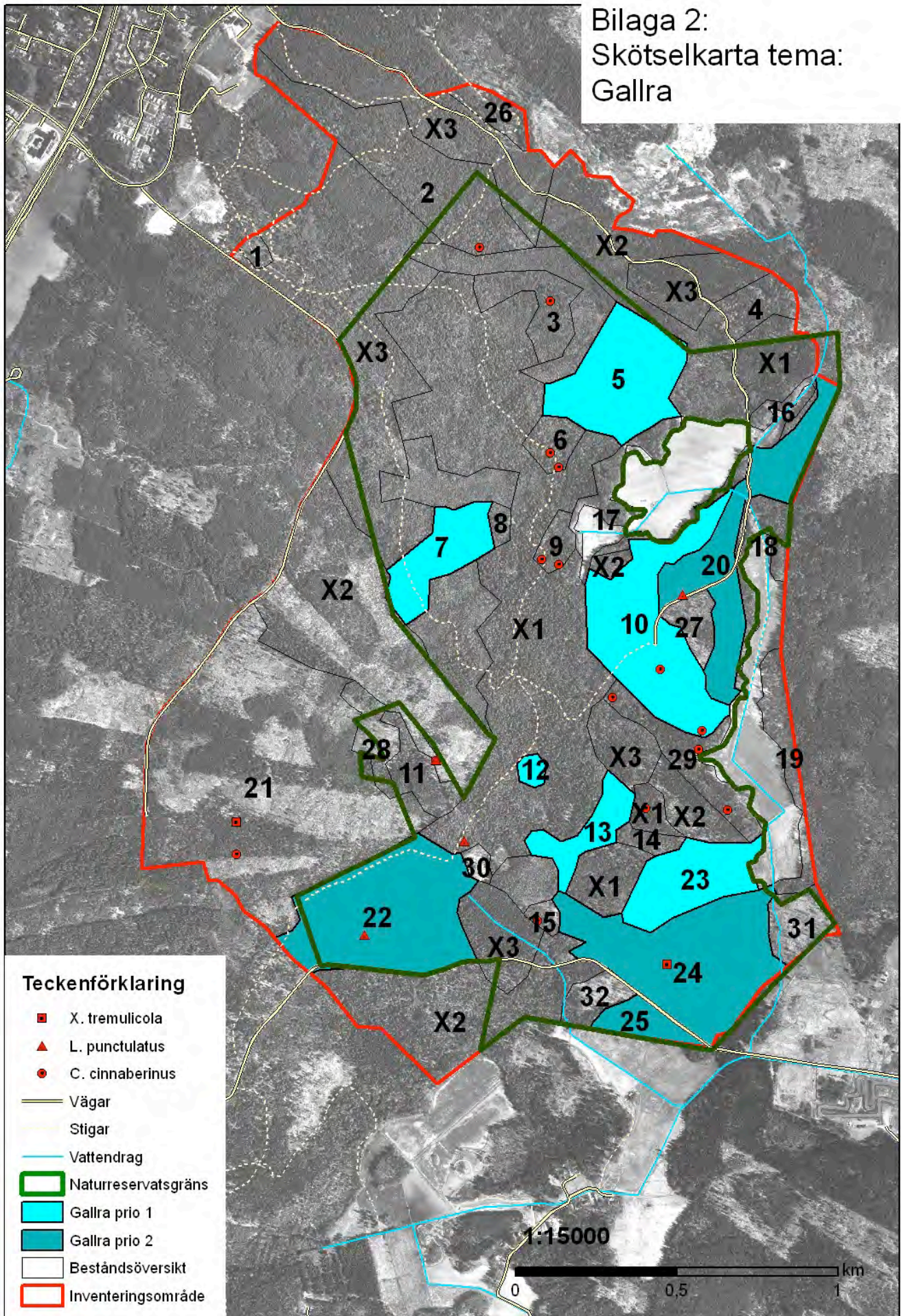
80

90

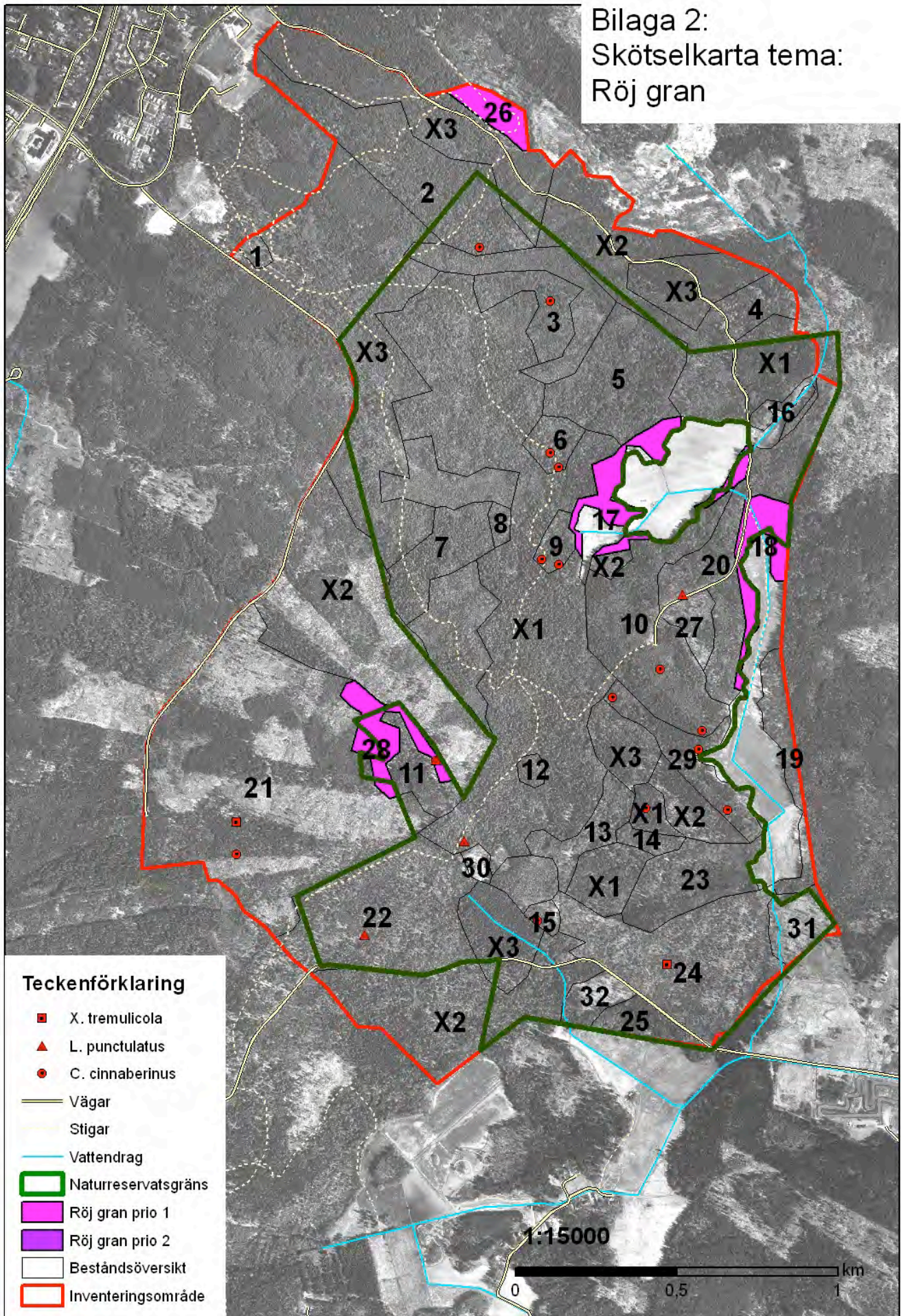
Bilaga 2:
Skötselkarta tema:
Skapa död ved



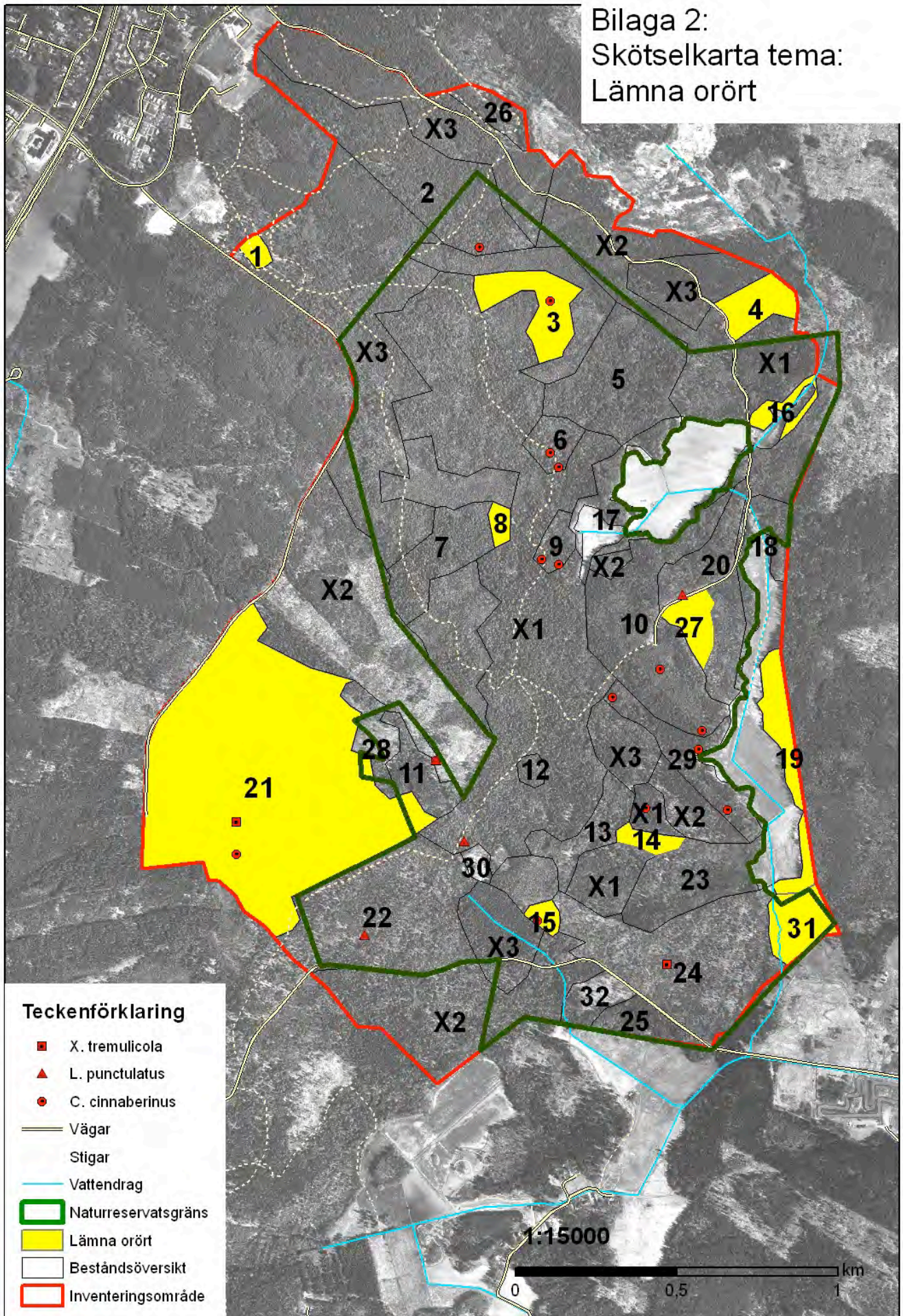
Bilaga 2:
Skötselkarta tema:
Gallra



Bilaga 2:
Skötselkarta tema:
Røj gran



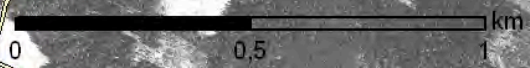
Bilaga 2:
Skötselkarta tema:
Lämna orört



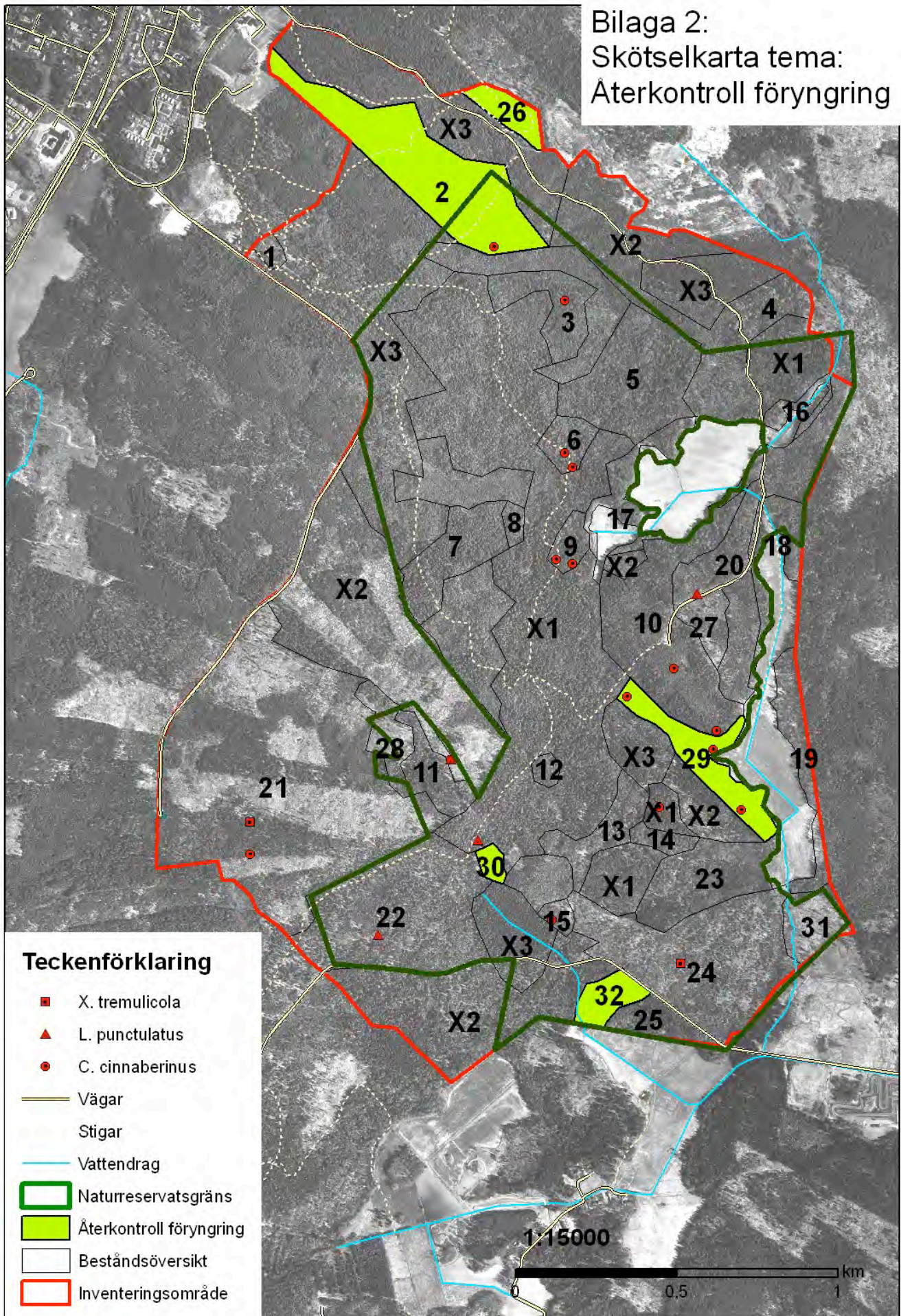
Teckenförklaring

- *X. tremulicola*
- ▲ *L. punctulatus*
- *C. cinnaberinus*
- Vägar
- - - Stigar
- Vattendrag
- ▭ Naturreservatsgräns
- ▭ Lämna orört
- ▭ Beståndsöversikt
- ▭ Inventeringsområde

1:15000



Bilaga 2:
Skötselkarta tema:
Återkontroll föryngring



Stora delar av Storskogens kärna av äldre barrskog har ett lågt, men ändå påtagligt inslag av gammal, ofta grov asp. I bryn och i avgränsade bestånd finns en högre andel asp.

Den inventering av aspområden som utfördes under sommaren 2008 är ett led i framtagandet av två åtgärdsprogram för hotade aspskalbaggar, Åtgärdsprogrammet för skalbaggar på gammal asp och ÅGP Hotade arter på asp i Norrland. Arbetet har utförts på Uppsala kommuns mark på uppdrag av Länsstyrelsen Uppsala län. Arbetet har handletts av Pär Eriksson, Upplandsstiftelsen. Inventeringen har fokuserat på områden kring de hittills kända lokalerna för cinnoberbagge (*Cucujus cinnaberinus*), aspsplintbock (*Leiopus punctulatus*) och aspbarkgnagare (*Xyletinus tremulicola*).



NATURVÅRD & FRILUFTSLIV

Box 26074, 750 26 Uppsala
info@upplandsstiftelsen.se
www.upplandsstiftelsen.se