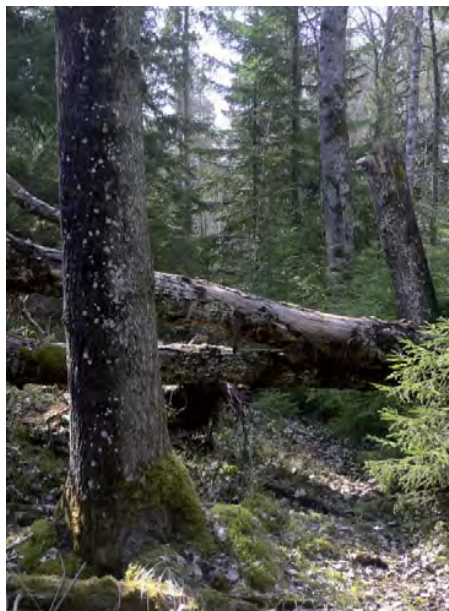


RAPPORT 2009/19
ASPSKÖTSELPLAN
Hågadalen-Nåsten
Uppsala kommun

Ellen Salomonsson



FÖRFATTARE

Ellen Salomonsson

FOTO FRAMSIDA

Pär Eriksson

KARTOR

Pers Stolpe

© Lantmäteriet 2008, Ur GSD-Ortofoto
ärende 106-2004/188C

PRODUKTION OCH LAYOUT

Upplandsstiftelsen

KONTAKT UPPLANDSSTIFTELSEN

Telefon 018-611 62 71

Hemsida www.upplandsstiftelsen.se

© Upplandsstiftelsen 2009

Arbetet har utförts i samarbete med Länsstyrelsen i
Uppsala län och delfinansierats av Naturvårdsverkets
åtgärdsprogrammedel.

Innehållsförteckning

Sammanfattning	3
Bakgrund	3
Hågadalen-Nåsten	4
Metod	4
Flygbildstolkning	4
Beståndsavgränsning	4
Fältinventering	5
Resultat	5
Allmänt om Hågadalen-Nåstens aspbestånd	5
Allmänt om målen	5
Allmänt om skötseln	6
Skapa död ved	6
Gallra för att gynna aspföryngring	7
Röj gran	7
Lämna orört	8
Återkontroll föryngring	8
Jakt	8
Beskrivning av beståndstyper	8
Skötselöversikt (tabell 2)	10
Åtgärder i förslaget som strider mot nuvarande skötselplan för reservatet och Natura 2000.	11
Förslag på vidare arbete	11
Återinventering av aspskalbaggar	11
Samordning med ÅGP knubblårsbarkfluga	11
Översyn av skötselplan för Hågadalen-Nåsten	11
Referenser	12
Beståndsbeskrivningar	13
BILAGOR	
1. Fältblankett	
2. Kartmaterial	
Översiktskarta m. beståndstyper	
Översiktskarta m. fastighetsgränser	
Översiktskarta m. naturvärdesklass	
Resultat av lövandelstolkning	
Skötselkarta A-tema skapa död ved	
Skötselkarta B- tema gallra	
Skötselkarta C – tema röj gran	
Skötselkarta D-tema lämna orört	
Skötselkarta E- tema återkontroll föryngring	

Sammanfattning

Generellt sett finns ett visst inslag av asp i de flesta av Hågadalen-Nåstens trädbestånd. Det är endast ett begränsat antal ytor som helt saknar asp. De största koncentrationerna av asp finns idag i brynbestånden. Riktigt grov asp finns företrädesvis i de inre bestånden, särskilt i norra delen av inventeringsområdet.

Den skötsel som är aktuell för aspbestånden är av flera slag och innebär insatser i de flesta av aspens åldersstadier. De två viktigaste åtgärderna är att skapa död ved och gynna föryngring av asp genom gallring. Det är också aktuellt att röja gran för att gynna tillväxt hos ung till medelålders asp.

Tabell 1: Sammanfattning

Total area	378,7 ha
Fältinventerad area	56,8 ha
Naturvärdesklass 1	12,1 ha

Beståndstyper

Barrskog m. asp(>40 år)	22,8 ha
Lövriska bryn	26,8 ha
Ungskogsområden	3,9 ha
Hygge m. kvarlämnad asp	3,3 ha

Skötsel	Area	Varav prio 1
A: Skapa död ved	39,3 ha	26,3 ha
B: Gallra	26,1 ha	11,2 ha
C: Røj gran	4,4 ha	3,1 ha
D: Lämna orört	8,8 ha	
E: Återkontroll föryngring	12,1 ha	
<i>Summa, åtgärder</i>	<i>90,7ha</i>	<i>40,6 ha</i>

Bakgrund

Den inventering av aspområden som utfördes under sommaren 2008 är ett led i framtagandet av två åtgärdsprogram för hotade aspskalbaggar, Åtgärdsprogrammet för skalbaggar på gammal asp och ÅGP Hotade arter på asp i Norrland. Arbetet har utförts på Uppsala kommuns mark på uppdrag av Länsstyrelsen Uppsala län. Arbetet har handletts av Pär Eriksson, Upplandsstiftelsen. Mia Agvald Jägborn har bistått med information. Inventeringen har fokuserat på områden kring de hittills kända lokalerna för cinnoberbagge (*Cucujus cinnaberinus*), aspsplintbock (*Leiopus punctulatus*) och aspbarkgnagare (*Xyletinus tremulicola*). Dessa tre arter är alla beroende av gammal asp och nyligen död asp för sin överlevnad. I dagens skogar är andelen gammal, grov asp låg och det är därför brist på lämplig död aspved. Även återväxten av asp är starkt begränsad. Dessa brister beror på en kombination av en hög klövviltspopulation, ett skogsbruk som länge fokuserat på barrproduktion, samt frånvaron av naturliga bränder i skogsmarken. (Wikars och Hedenås)

För en livskraftig population, ca 500 par, uppskattas att minst 50 nydöda aspar behöver tillkomma i ett område under varje treårsperiod. Detta grundas på den begränsade kunskap som finns kring cinnoberbaggen och antagandet att en stor asp kan hysa fem till tio par i två till tre generationer. (Eriksson 2008) Kunskapen kring aspplintbock och aspbarkgnagare är låg, men dessa arter verkar kunna sprida sig lättare och ha lägre krav på sitt substrat. Cinnoberbaggen tenderar att sprida sig endast kortare sträckor om högst 800-1000 m.

Hågadalen-Nåsten

Naturreservatet Hågadalen-Nåsten består av östra delen av det vidsträckta skogsområdet Nåsten, delar av dess bryn och omgivande öppna marker, varav Hågadalen utgör en stor del. I brynkanten och hagmarker dominerar lövskog. Ädellöv utgör ett stort inslag. Den öppna marken i anslutning till brynen betas på flera håll under sommarhalvåret. De inre delarna av Nåsten består av barrskog med en starkt mosaikartad karaktär orsakad av berggrundens spricksystem. Tallmarker dominerar på hållmarkerna, frisk-fuktig granskog på övrig mark. Framförallt i de blötare stråken finns ett stort inslag av triviallöv. Området har en lång kulturhistoria. Skogsbete har bedrivits i större delen av skogen. Skogen har under de senaste århundradena påverkats av dikning och skogsbruk, men har fortfarande en förhållandevis naturskogsartad karaktär. Hela området är sedan 1998 naturreservat, ett av Uppsalas populäraste och mest tätortsnära, och utnyttjas flitigt för många olika verksamheter. Vissa delar av naturreservatet är avsatta för fri utveckling, andra har en anpassad skötsel. Skogsbruk bedrivs på ca hälften av skogsmarken.

Metod

Ett område motsvarande en zon om ca 100 ha kring varje hittills känd artförekomst har inventerats och beskrivits genom flygbildstolkning och fältbesök. Sammantaget motsvarar detta en 500-800 meter bred zon från brynkanten inåt Nåsten, med start söder om Hågahögen ner till Lurbo, samt delar av brynet öster om Hågadalen. Hela reservatet har flygbildstolkats för att uppskatta lövinslaget.

Flygbildstolkning

I flygbildstolkningen användes Uppsala kommuns IRF-bilder från 1995 i skala 1:30 000. Tolkningen av andel löv gjordes med hjälp av ett rutnät där procentandelen bedömdes för varje ruta med en tolkningsmall till hjälp. Endast rutor med minst 50 % tolkningsbar krontäckning bedömdes. Resultatet presenteras i en översiktskarta. Eftersom löv har en ljusare färg än barr är det lätt att övertolka lövinslaget, något som bör tas hänsyn till vid hanteringen av procentsiffrorna. Generellt kan också sägas att löv i blötare områden ofta utgörs av en stor andel björk och al, medan aspen oftare dominerar i bryn. Den mer detaljerade tolkningen i närområdet kring aspskalbaggelokalerna fokuserade på höga lövträd, som i de flesta fall är asp. Tolkningen har vid besiktning i fält för det mesta visat sig stämma bra.

Beståndsavgränsning

En primär beståndsavgränsning gjordes i fält. Här användes skogsbruksplanen som stöd. Fältavgränsningen kompletterades av en efterkontroll med hjälp av flygbilder. Varje bestånd har primärt avgränsats med utgångspunkt från aspens utbredning och egenskaper, men hänsyn till övrig trädslagssammansättning och biotopkaraktär har

tagits. Gränserna är ungefärliga och ska också behandlas därefter när skötsel utförs.

Fältinventering

Fältinventeringen har koncentrerats till de ytor som utifrån resultatet av flygbildstolkningen antagits ha ett märkbart aspinslag. En del viktiga asplokaler kan därför ha missats även i kärnområdet, särskilt yngre asp och områden med sparsam men ändå betydelsefull aspförekomst.

För varje bestånd har trädslagsblandning och aspandel bedömts. Beståndets status har beskrivits genom att bedöma mängd och kvalitet hos det dominerande aspskiktet, föryngring och död ved. Av förenklingskäl har endast 3-5 klasser använts vid bedömningen. Naturvärdesklassen har bedömts med avseende på aspmiljöns status. Fältblankett med riktlinjer för bedömning finns som bilaga.

Resultat

Resultatet av inventeringen redovisas med beståndskarta med tillhörande beståndsbeskrivning samt med temakartor över lövandel, naturvärdesklass och skötsel förslag. Skötsel förslagen sammanfattas också i tabell, s 10.

Allmänt om Hågadalen-Nåstens aspbestånd

Den översiktliga tolkningen av andel löv i Hågadalen-Nåsten visar att de största koncentrationerna av lövträd finns i den brynnära skogen. Tolkningen ger också en indikering på att norra delen av Nåsten har en något högre lövandel, medan skogen innanför de inventerade brynen i öster är relativt lövfattig.

Större delen av aspförekomsterna i östra delen av Hågadalen-Nåsten är koncentrerade till branterna och brynen mot Hågadalen. Även i de inre delarna förekommer asp och här finns flera bestånd med riktigt grov asp.

De inventerade bestånden kan delas in i fyra typer;

- Medelålders och äldre barrskog med inslag av asp: Barrdominerad skog över ca 40 år.
- Lövrika bryn: Lövrik skog i anslutning till öppen mark.
- Ungskog: Ungskog och medelålders till äldre barrplanteringar med tydlig skogsbruksprägel. 20- ca 40 år.
- Hyggen med kvarlämnade aspöverståndare: Hyggen yngre än 20 år med kvarlämnad asp, ofta grov.

Skogsmarken mellan de avgränsade bestånden består av en mosaik av barr- och blandskog med varierad karaktär och fuktighetsgrad. Asp förekommer även här, men med en ofta betydligt lägre andel och mer utspritt. Skogen är bitvis tydligt skogsbrukspåverkad, bitvis naturskogsartad.

Andelen asp har ingen större korrelation till fyndlokaler för aspskalbaggar men har betydelse för hur omfattande möjligheter som finns till att utföra skötselåtgärder.

Allmänt om målen

Bestånden i närheten av fyndlokalerna ska utgöra kärnan i bevarandeområdet. Aspkontinuitet ska gynnas framförallt på goda marker där förutsättningarna för diametertillväxt är stora, så att riktigt grov asp alltid förekommer i området. Ungskogsområden och hyggen ska utvecklas till lövrik blandskog med påtagligt aspinslag. Aspfattiga delar ska få en ökad andel asp i den utsträckning som är möjlig.

Ett nästa steg är att öka inslaget av asp även i övriga delar av inventeringsområdet. Detta görs genom åtgärder i och kring dagens aspbestånd.

Allmänt om skötseln

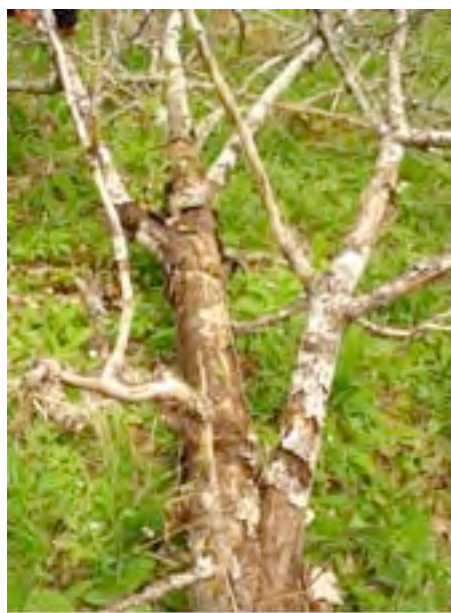
I bestånden närmast fyndlokalerna ska död ved skapas för att höja och förstärka naturvärdena. Gallringsåtgärder för att öka föryngringen av asp ska utföras på lämpliga marker, även detta i huvudsak nära fyndlokalerna. I en del brynbestånd samt de flesta ungskogsområden ska en viss röjning utföras för att ge plats åt asp.

Skötselförslagen gäller för den kommande 10-årsperioden. I vissa fall, framförallt vad det gäller föryngringsåtgärder, behöver en uppföljning göras redan tidigare. I samband med mer omfattande skötselåtgärder bör information om vad som är på gång sättas upp.

Skapa död ved (A)

Död ved kan skapas på flera olika sätt och vilken metod som är lämpligast beror på vilket eller vilka syften som ska uppnås. Både fällning och bränning av asp ger i regel upphov till föryngring genom rotskott. Fällning är den enklaste metoden och är särskilt lämplig invid stigar och vägar eller om lågorna kan användas till skydd för föryngring. Om möjlighet finns får bränning av enskilda aspar gärna utföras, då stående döda och döende aspar har en längre varaktighet och alltså kan utnyttjas av skalbaggar under en längre period.

Ingen fällning/bränning behöver göras om död ved redan tillkommit på naturlig väg. När objekt för fällning/bränning utses ska hänsyn tas till ålders- och diametervariationen i beståndet. Kontinuiteten av asp i området får heller inte hotas. I beståndsbeskrivningarna har ett rekommenderat antal aspar att fälla/bränna vart tredje år angetts. Observera att denna siffra är något i underkant i de flesta fall och kan ökas något om föryngringsåtgärder genomförs och ger önskat resultat.



*Bild 1: T.v: Optimalt substrat för Cinnoberbagge – en stående död asp som ännu är något fuktig.
T.h: Låga som fortfarande fungerar som substrat, om än ej optimalt.
Foto: Ellen Salomonsson*

Gallra för att gynna aspföryngring (B)

Nya successioner av asp kan sättas igång genom att fälla enstaka aspar på lämpliga platser, gärna i glesare bestånd. I tätare bestånd är utglesning en effektiv metod för att få god föryngring, förutsatt att det görs i närheten av befintliga aspar och på lämplig mark. Enstaka aspskott kan indikera att marken är lämplig.

- Genomförande:
- Glesa ut genom att gallra trädskiktet till ca 50 % krontäckning inom en trädängds radie kring livskraftig medelålders till gammal asp.
 - Fällning av enstaka asp kan kombineras med skapande av död ved. Om föryngring ska uppstå bör krontäckningen helst inte vara över 80 %.



*Bild 1: Aspföryngring som uppstått efter att ett bestånd glesats ur (Storskogen Uppsala kommun).
Foto: Ellen Salomonsson.*

Röj gran (C)

En viss röjning av främst gran är aktuellt i en del bestånd för att ge plats åt den aspföryngring som finns och för att förhindra att uppväxande gran tar över. Röjningen ska bara göras i den mån det behövs för aspens överlevnad och hänsyn ska tas till övriga bevarandemål i området. Kapade grenar och stammar från åtgärderna får gärna lämnas som betesskydd för aspföryngring.



Bild 2: Yngre aspbestånd där det är lämpligt att röja undan granunderväxt för att gynna aspen.

Foto: Ellen Salomonsson

Lämna orört (D)

En del bestånd kan tillsvidare lämnas för fri utveckling.

Återkontroll föryngring (E)

En kontroll av föryngringsresultatet ska göras inom fem år efter utförd skötselåtgärd. Om föryngringen är svag är kan ytterligare uppvuxen asp brännas eller kapas för att stimulera rotskottsbildning. Kommer föryngring ändå inte upp över beteshöjd, trots goda förutsättningar, och orsaken är ett hårt viltbete kan stängsling av föryngringen övervägas.

Genomförande: Bedöm mängden total föryngring (ringa/viss/god) samt antalet plantor över beteshöjd per hektar (ingen/enstaka/många).
Bedöm om åtgärden haft effekt, samt om ytterligare åtgärd krävs.

Jakt

Jakt på klövvilt bör inte begränsas inom naturreservatet. Om möjligt bör jaktlagens verksamhet underlättas, exempelvis genom hjälp med information till allmänheten i jakttider. Eventuella saltstens- och vinterutfodringsplatser bör ej placeras nära föryngringsytor för asp.

Beskrivning av beståndstyper

Nedan följer en översiktlig beskrivning av de fyra olika beståndstyper som aspen företrädevis förekommer i. I översiktskartan (se bilaga 3) är de olika beståndstyperna färgkodade för en snabb överblick. Sköselförslag för varje enskilt bestånd sammanfattas i tabell 2.

Medelålders och äldre barrskog (<40 år) med aspinslag

Bestånd: 1-14

Area: 22,8 ha fördelat på 14 bestånd mellan 0,4 och 4,9 ha.

Allmänt om bestånden: Ofta barrdominerad skog i de inre delarna av Nåsten. Bestånden är ofta genomkorsade av, eller belägna nära, fuktiga/blöta partier.

Aspinslaget varierar; från mycket sparsamt till rikligt. Bestånden har en relativt god åldersvariation. Aspen är dock oftast medeltjock till grov, övervägande medelålders till gammal. Förutsättningarna för diametertillväxt skiljer stort mellan olika bestånd. Viss föryngring finns på flera håll, men överlag behöver åtgärder utföras för att gynna föryngring. Det finns även en generell brist på lämplig död ved vilket gör att naturvärdesklass 2 dominerar. Fyndlokaler finns i två av bestånden; 4 och 7.

Lövriska bryn

Bestånd: 15-33

Area: 26,8 ha fördelat på 19 bestånd mellan 0,2 och 4,7 ha.

Allmänt om bestånden: Lövrik brynskog i anslutning till Hågadalens öppna gräsmark. Här finns en stor del av Hågadalens-Nåstens aspbestånd. Aspinslaget är generellt ganska högt: många av bestånden har mer än ett sparsamt aspinslag. Ålder, diameter och föryngringsstatus varierar. Död ved finns måttligt till sparsamt, ofta med suboptimal kvalitet och tveksam kontinuitet. Asp konkurrerar med andra värdefulla lövträd, varav ek är ett. Andelen asp ska bevaras eller ökas och naturvärdena ska höjas genom att skapa död ved. Viss röjning och enstaka gallring för att gynna föryngring är aktuellt. Naturvärdesklass 2 dominerar med få undantag. Fyndlokaler finns i tre av bestånden; 18, 24, 29.

Ungskogsområden (20-40 år)

Bestånd: 34-36

Area: 3,9 ha fördelat på 3 bestånd mellan 0,4 och 2,9 ha.

Allmänt om bestånden: Beståndstypen omfattar bestånd där aspen till stor del är ung. I alla bestånd finns också inslag av medeltjock till grov asp. Inslaget av asp är sparsamt till påtagligt. Död ved förekommer sparsamt med oanvändbar kvalitet och tveksam kontinuitet. Bestånden ska skötas så att aspandelen bevaras och förstärks. Äldre asp ska sparas och växa in i det yngre beståndet. I två av bestånden är röjning av gran aktuell.

Hyggen (>20 år) med kvarlämnade aspöverståndare

Bestånd: 37-38

Area: 3,3 ha fördelat på 2 bestånd mellan 1,3 och 2,0 ha.

Allmänt om bestånden: Beståndstypen omfattar ett delvis avverkat område och en brandyta. Föryngringen av asp är god men når ännu inte över viltbeteshöjd. I båda bestånden står grova aspar kvar. Död ved förekommer måttligt till rikligt, med suboptimal kvalitet och tveksam kontinuitet. Bestånden ska skötas så att aspandelen bevaras och förstärks. Äldre asp ska sparas och växa in i det yngre beståndet. Viss röjning av gran är aktuell.

Tabell 2: Skötselöversikt

Bestånd	Areal (ha)	Skapa död ved	Gallra	Røj gran	Lämna orört	Återkontroll föryngring*
1	1,1	1	X			
2	3,5		X			
3	0,4			X		
4	0,8	2	X			
5	3,3	2	X			
6	1,0	2	X			
7	4,1	2	X			
8	4,9	3	X			
9	0,4				X	
10	0,9		X			
11	0,5				X	
12	0,5				X	
13	0,7				X	
14	0,7				X	
15	0,7	2		X		Inom 5 år.
16	0,2				X	
17	1,1	3				Inom 5 år.
18	1,8	2				Inom 5 år.
19	0,8	1				
20	2,1	1				Inom 5 år.
21	1,0	2				
22	2,0	2				
23	1,7	1				Inom 5 år.
24	0,3				X	
25	4,1	2				
26	1,4	2	X			Inom 5 år.
27	0,9			X		
28	1,5	2				
29	4,7	2	X			
30	1,0				X	
31	0,8	2				Inom 5 år.
32	0,4	1				Inom 5 år.
33	0,2				X	
34	0,4			X		
35	0,6		X			
36	2,9				X	
37	2,0			X		Inom 5 år.
38	1,3				X	

Fet stil anger prioriterade åtgärder.

*En återkontroll av föryngrig görs även inom fem år efter genomförd gallring.

Åtgärder i förslaget som strider mot nuvarande skötselplan för reservatet samt Natura 2000

Bevarandeplan Natura 2000

Inga föreslagna åtgärder strider mot målen för Natura 2000-området.

Skötselplan för naturreservatet

- Bestånd 2 ingår i skötselområde 35 i vars åtgärdsbeskrivning står angivet att asp ska röjas för att hålla hagmarken öppen.
Synpunkt: En del uppväxande asp kan sparas utan att hagmarken växer igen.
- Bestånd 3-10 ingår i skötselområde 37, som ska utgöras av naturskog som efter en inledande styrningsperiod på några årtionden ska utvecklas fritt.
Synpunkt: Styrningen bör precis som föreslaget fortsätta minst 10 år till och kan kanske aldrig upphöra helt.
- Bestånd 14 motsvarar skötselområde 40, som enligt skötselplanen ska utvecklas ”i stort sett fritt”, med undantaget att triviallöv kan gallras ut för att ge plats åt äldre ek.
Synpunkt: Spara gärna en del äldre asp och tillåt yngre asp att växa till i så stor utsträckning det är möjligt med hänsyn till eken.
- Bestånd 15 motsvarar skötselområde 4 som är avsatt för fri utveckling till naturskogsartad ädellövskog. Dock ska förutsättningarna för hotade arter bibehållas. Även skötselområde 44 ingår, som enligt skötselplanen är ett sälgbestånd som ska få utvecklas fritt.
Synpunkt: Död ved ska skapas och förnyringen av asp behöver en skjuts.
- Bestånd 15-33, utom 20 och 21 ingår i reservatsplanens zon 5 där normala skogsbruksmetoder ska användas, dock med önskemål om särskild hänsyn med avseende på till exempel bristen på död ved samt det tätortsnära läget.
Synpunkt: Särskilda åtgärder för att främja aspförnyring och naturvärdena knutna till asp behöver utföras.

Förslag på vidare arbete

Återinventering av aspskalbaggar

En nyinventering av aspskalbaggar bör göras vart tionde år för att utvärdera effekten av skötselåtgärderna och få kunskap om populationernas utveckling i området.

Samordning med ÅGP knobblårsbarkfluga

De två åtgärdsprogrammen för vedlevande aspinsekter (Åtgärdsprogrammet för skalbaggar på gammal asp och ÅGP Hotade arter på asp i Norrland) bör samordnas med åtgärdsprogrammet för knobblårsbarkfluga (*Solva marginata*) som utnyttjar samma typ av substrat. (Struwe 2008) Fynd av knobblårsbarkfluga är gjorda i Hågadalens nordöstra del. Området kring fyndet bör fältinventeras och inkluderas i aspskötselplanen. En inventering av knobblårsbarkflugan bör göras i alla aspskötselområden.

Översyn av skötselplan för Hågadalens-Nåsten

I samband med kommande revidering av skötselplanen för naturreservatet Hågadalens-Nåsten bör synpunkter framförda i denna rapport beaktas.

Referenser

- Ehnström, B. 1999: Faktablad: *Cucujus cinnaberinus*– cinnoberbagge. ArtDatabanken, SLU.
- Ehnström, B. 1999: Faktablad: *Leiopus punctulatus* – aspsplintbock. ArtDatabanken, SLU.
- Eriksson, P. 2007: Basinventering av cinnoberbagge, *Cucujus cinnaberinus* och aspbarkgnagare, *Xyletinus tremulicola* år 2006.
- Eriksson, Pär. 2008. Muntlig information.
- Länsstyrelsen i Uppsala län, (manus). Skötselplan för naturreservatet Storskogen, Uppsala kommun.
- Länsstyrelsen i Uppsala län, 2004. Bevarandeplan för Natura 2000-område: Östra Nåsten.
- Skogsstyrelsen. Utdrag ur databasen för naturvärden och nyckelbiotoper.
- Skogsstyrelsen. Grön skogsbruksplan över Uppsala kommuns markinnehav.
- Struwe, I. 2008. Åtgärdsprogram för knubblårsbarkfluga. Rapport 5759. Naturvårdsverket, Stockholm.
- Uppsala kommun, 1998. Skötselplan för naturreservatet Hågadalen-Nåsten.
- Wikars, L-O. & Hedenås, H. (manus): Åtgärdsprogram för bevarande av hotade arter på asp i Norrland. Naturvårdsverket.

Beståndsbeskrivningar

1

Area: 1,1 ha **Naturvärdesklass:** 2

Mål:

Beståndet ska ha en kontinuitet av asp som tillåts utveckla grova dimensioner.

Skötsel:

A: Skapa död ved: 1 aspar var 3:e år.
B: Gallra Glesa ut i södra delen genom försiktigt uttag av gran.

Beskrivning:

Grandominerad flerskiktad blandskog med sparsamt aspinslag. Aspen är medelålders till gammal, medelgrov till grov. Det finns ett stort antal grova aspar med en diameter över 40 cm. Ingen eller mycket sparsam förnygring förekommer på grund av hårt viltbetetryck. Död ved finns i måttlig mängd med suboptimal kvalitet och tveksam kontinuitet. I kronorna finns relativt gott om död ved.

2

Area: 3,5 ha **Naturvärdesklass:** 2

Mål:

Beståndet ska bevaras. God aspförnygring ska finnas på 1-2 platser i beståndet. En påtaglig andel av aspen ska vara grov.

Skötsel:

B: Gallra Glesa ut på 1-2 platser genom att fälla enstaka gran och ev. någon asp.

Beskrivning:

Grandominerad, bitvis flerskiktad barrskog med mycket sparsamt inslag av asp. Aspen är till stor del gammal och grov. Grov asp förekommer främst i norra delen av beståndet, i södra delen finns även en del klenare asp. Förnygringen är mycket sparsam på grund av hårt viltbetetryck. Död ved finns i måttlig mängd av suboptimal kvalitet och med måttlig kontinuitet. En färsk låga fanns i beståndet vid inventeringen.

3

Area: 0,4 ha

Naturvärdesklass: 2

Mål:

Beståndet ska utgöra en lövrik blandskog med 5-10% asp.

Skötsel:

C: Røj gran: I yngre granbestånd i sydöst.

Beskrivning:

Blandskog i fuktig/blöt mark, med sparsamt inslag av ung till medelålders, klen till medelgrov asp. Viss föryngring förekommer. Mot sumpskog i sydost finns rikligt av ung asp med underväxt av gran. Död ved finns sparsamt, med suboptimal till oanvändbar kvalitet och tveksam kontinuitet. Tickor förekommer på grövre stammar.

4

Area: 0,8 ha

Naturvärdesklass: 2

Mål:

Beståndets aspinslag ska bevaras och utvecklas mot en mer varierad skog. God föryngring ska ske på ett par platser i beståndet. Andelen asp ska vara påtaglig.

Skötsel:

A: Skapa död ved: 2 aspar var 3:e år.

B: Gallra Glesa ut på ett par platser.

Beskrivning:

Medelålders granskog med påtagligt inslag av medelålders och medelgrov asp. Viss föryngring finns men är sparsam. Död ved förekommer sparsamt, är av suboptimal kvalitet och kontinuiteten är tveksam. Cinnoberbagge har hittats i beståndet 1992 och 2006.

5

Area: 3,3 ha

Naturvärdesklass: 2

Mål:

Beståndet ska bevaras och aspinslaget förstärkas. God föryngring ska ske på ett par platser i beståndet. Minst 10 % av aspen ska vara grov.

Skötsel:

A: Skapa död ved: 2 aspar var 3:e år.
B: Gallra Glesa ut på ett par platser.

Beskrivning:

Barrdominerad blandskog på frisk till fuktig mark med sparsamt aspinslag. Aspen är medelålders till gammal, medelgrov till grov. Viss föryngring finns, men är generellt sparsam. Död ved finns i måttlig mängd, bitvis riklig. Kvaliteten är till stor del optimal och kontinuiteten måttlig.

6

Area: 1,0 ha

Naturvärdesklass: 2

Mål:

Beståndets aspinslag ska bevaras och utvecklas mot en mer varierad skog. God föryngring ska ske på ett par platser i beståndet.

Skötsel:

A: Skapa död ved: 2 aspar var 3:e år.
B: Gallra Glesa ut på ett par platser.

Beskrivning:

Blandskog med sparsamt inslag av asp inblandat i gallringsskog av gran och tall. Aspen är lågväxande, medelålders och medelgrov med mycket lågväxande grenar, i huvudsak döda. Medeldiametererna hos aspen är ca 10 cm. Föryngring saknas nästan helt. Död ved förekommer rikligt, mestadels klen med suboptimal till oanvändbar kvalitet och måttlig kontinuitet.

7

Area: 4,1 ha

Naturvärdesklass: 2, nära 1

Mål:

Beståndet ska bevaras och aspinslaget förstärkas. God föryngring ska ske på ett par platser i beståndet. Minst 10 % av aspen ska vara grov.

Skötsel:

A: Skapa död ved: 2 aspar var 3:e år.
B: Gallra Glesa ut på ett par platser.

Beskrivning:

Lövblandad grandominerad barrskog med sparsamt inslag av gammal, grov och medelgrov asp. Föryngring finns men är i stora delar svag. Död ved förekommer i måttlig mängd, ställvis rikligt med optimal till suboptimal kvalitet och måttlig kontinuitet. Rötdrabbad asp och tickor observerades. Cinnoberbagge är funnen i beståndet 2006, aspbarkgnagare 1992.

8

Area: 4,9 ha

Naturvärdesklass: 2

Mål:

Aspinslaget ska bevaras och naturvärdena knutna till aspen öka.

Skötsel:

A: Skapa död ved: 3 aspar var 3:e år.
B: Gallra Glesa ut på 2-4 platser.

Beskrivning:

Grandominerad blandskog med en mosaik av granskog i torra till friska partier, lövskog i fuktiga-blöta. Aspinslaget är mycket sparsamt och aspen är medelålders till gammal, medelgrov till grov. Viss men sparsam föryngring finns. Ställvis är föryngringen rikligare men betas av vilt. Död ved förekommer sparsamt med optimal till suboptimal kvalitet och tveksam kontinuitet.

9

Area: 0,4 ha

Naturvärdesklass: 2

Mål:

Beståndet ska bevaras.

Skötsel:

D: Lämna orört Beståndet lämnas tillsviare för fri utveckling.

Beskrivning:

Litet bestånd i och vid fuktdrag dominerat av frisk grandominerad barrskog/björksly (i fuktiga delar). Aspinslaget är mycket sparsamt och består av medelålders till gammal, medelgrov till grov asp. Viss föryngring finns. Död ved förekommer sparsamt, med suboptimal kvalitet och tveksam kontinuitet.

10

Area: 0,9 ha

Naturvärdesklass: 2

Mål:

Beståndet ska bevaras och ha ett fortsatt inslag av asp, varav en påtaglig andel ska vara grov.

Skötsel:

B: Gallra Fäll ett par aspar för att gynna föryngring av asp.

Beskrivning:

Luftig grandominerad skog på frisk/fuktig mark, med mycket sparsamt inslag av asp. Aspen är medelålders till gammal, medelgrov till grov. Ingen eller mycket sparsam föryngring observerades. Död ved finns sparsamt med suboptimal kvalitet och måttlig kontinuitet, mestadels i kronor. Området har relativt goda förutsättningar för grov asp.

11

Area: 0,5 ha

Naturvärdesklass: 2

Mål:

Beståndet ska bevaras.

Skötsel:

D: Lämna orört Beståndet lämnas tillsvidare för fri utveckling.

Beskrivning:

Litet bestånd av tät blandskog bestående av gran, björk och asp. Sparsamt aspinslag med medelålders till gammal och medelgrov asp. Ingen eller mycket sparsam förnygring på grund av viltbete. Död ved förekommer sparsamt med suboptimal kvalitet och måttlig kontinuitet.

12

Area: 0,5 ha

Naturvärdesklass: 2

Mål:

Beståndets aspinslag ska bevaras.

Skötsel:

D: Lämna orört Beståndet lämnas tillsvidare för fri utveckling.

Beskrivning:

Mosaikartad blandskog av gran och triviallöf i delvis blöt mark. Björk och gran dominerar. Sparsamt inslag av medelålders, medelgrov asp. Förnygring saknas eller är mycket sparsam. Död ved finns i måttlig mängd, ensat klen. Kvaliteten är suboptimal och kontinuiteten måttlig.

13

Area: 0,7 ha

Naturvärdesklass: 2, nära 3

Mål:

Beståndets aspinslag ska bevaras.

Skötsel:

D: Lämna orört Beståndet lämnas tillsvidare för fri utveckling.

Beskrivning:

Aspdominerat blandskogsbryn kring igenväxande kärr. Aspinslaget är rikligt. Aspen är ung till medelålders och förekommer i alla dimensioner, men framförallt klen och medelgrov. Föryngringen är mycket sparsam på grund av viltbetetryck. Brynet har en underväxt av gran. Död ved finns rikligt, mestadels klenare dimensioner från självgallring. Kvaliteten är oanvändbar och kontinuiteten måttlig.

14

Area: 0,7 ha

Naturvärdesklass: 2

Mål:

Beståndets aspinslag ska bevaras.

Skötsel:

D: Lämna orört Beståndet lämnas tillsvidare för fri utveckling.

Beskrivning:

Blandskogbestånd med rikligt aspinslag, som delvis gränsar mot åker. Aspen ung till medelålders, klen till medelgrov. Enstaka grövre asp förekommer. I östra delen finns ett blockigt parti dominerat av yngre, klen asp där självgallring pågår. Även i övriga delen finns viss föryngring, som dock betas delvis av vilt. Asp har till viss del röjts och död ved har lämnats, dock klen och något gammal. Död ved finns överlag rikligt, har en suboptimal till oanvändbar kvalitet och måttlig kontinuitet.

15

Area: 0,7 ha

Naturvärdesklass: 2

Mål:

Beståndet ska utgöra ett lövdominerat bryn där asp i alla åldrar utgör ca 50 %.

Skötsel:

A: Skapa död ved: 2 aspar var 3:e år.

C: Røj gran Underväxt

E: Återkontroll Inom 5 år
föryngring

Beskrivning:

Luftigt aspdominerat bryn mot åkermark med rikligt inslag av asp. Aspen är medelålders, mestadels medelgrov, men även en del klen asp förekommer. Föryngringen är god men relativt hårt betad. Död ved finns i måttlig mängd, mestadels klen, med suboptimal kvalitet och tveksam kontinuitet. Medelålders asp har viss potential att utveckla grova dimensioner.

16

Area: 0,2 ha

Naturvärdesklass: 2

Mål:

Beståndet ska bevaras. Föryngring av asp ska tillåtas.

Skötsel:

D: Lämna orört Beståndet lämnas tillsvidare för fri utveckling.

Beskrivning:

Aspdominerad hagmarksholme. Aspen är medelålders och klen till medelgrov. Ingen föryngring förekommer. Död ved finns mycket sparsamt med oanvändbar kvalitet och tveksam kontinuitet. Området betas av får.

17

Area: 1,1 ha

Naturvärdesklass: 2

Mål:

Beståndet ska utgöra ett lövdominerat bryn med påtagligt inslag av asp i alla åldrar. Viss föryngring ska tillåtas i kanten av hagen.

Skötsel:

A: Skapa död ved: 3 aspar var 3:e år.

E: Återkontroll Inom 5 år
föryngring

Beskrivning:

Bitvis tätt och snårigt lövskogsbryn mot åkermark. Aspinslaget är påtagligt. Alla åldrar och dimensioner förekommer men en övervägande del är i de yngre åldersklasserna. Föryngringen är god och särskilt i nordväst, i kanten av beteshagen, finns en stor andel ung asp över beteshöjd. Död ved finns i måttlig mängd, med måttlig kontinuitet och suboptimal kvalitet.

18

Area: 1,8 ha

Naturvärdesklass: 2

Mål:

Beståndet ska utgöra ett lövdominerat bryn med påtagligt inslag av asp i alla åldrar.

Skötsel:

A: Skapa död ved: 2 aspar var 3:e år, främst i söder.

E: Återkontroll Inom 5 år
föryngring

Beskrivning:

Lövskogsbryn mot hagmark dominerat av asp, ek och sälg. Högre upp finns inslag av barrträd. Aspinslaget är påtagligt. Främst medelålders och ung asp i alla dimensioner. Medeldiameter ca 10 cm. Föryngringen är god, särskilt i norra delen. Död ved finns i måttlig mängd, med oanvändbar kvalitet och tveksam kontinuitet. Cinnoberbagge hittades i beståndet 2007.

19

Area: 0,8 ha

Naturvärdesklass: 2

Mål:

Beståndet ska utgöra ett lövdominerat bryn där asp i alla åldrar utgör en riklig andel. Andelen död ved ska försiktigt ökas.

Skötsel:

A: Skapa död ved: 1 aspar var 3:e år.

Beskrivning:

Aspdominerat lövskogsbryn mot hagmark. Aspinslaget är rikligt, aspen ung till medelålders, klen till medelgrov. Viss till god för yngning finns, som till viss del betas av vilt, men en stor andel är över beteshöjd. Död ved förekommer sparsamt med suboptimal kvalitet och kontinuiteten bedöms vara tveksam.

20

Area: 2,1 ha

Naturvärdesklass: 2

Mål:

Beståndet ska utgöra ett lövdominerat bryn. För yngning av asp ska tillåtas och andelen asp i brynet ska öka.

Skötsel:

A: Skapa död ved: 1 aspar var 3:e år, gärna där för yngningen är svag.

E: Återkontroll
föryngning Inom 5 år

Beskrivning:

Lövskogsbryn mot ängsmark med sparsamt inslag av asp. Brynet domineras av andra lövträdsdrag, som ek, sälg och björk. Aspen förekommer i alla åldersklasser och är främst klen till medelgrov. Viss för yngning finns, delvis inom den del som betas av nötkreatur. Död ved förekommer sparsamt med suboptimal kvalitet och tveksam kontinuitet.

21

Area: 1,0 ha

Naturvärdesklass: 2

Mål:

Beståndet ska fungera som en utvidgning av brynbestånd 6 där död ved kan skapas och föryngring av asp uppstå.

Skötsel:

A: Skapa död ved: 2 aspar var 3:e år.

Beskrivning:

Lövrik blandskog dominerad av gran, med påtagligt inslag av asp i alla dimensioner, främst gammal och ung. Aspen dominerar framförallt i fuktstråk. Föryngringen är god och finns över beteshöjd. Död ved finns sparsamt, med suboptimal kvalitet och måttlig kontinuitet.

22

Area: 2,0 ha

Naturvärdesklass: 2

Mål:

Beståndets aspinslag ska bevaras .

Skötsel:

A: Skapa död ved: 2 aspar var 3:e år.

Beskrivning:

Blandskog med sparsamt aspinslag i och kring ravindalgång. I norr domineras beståndet av barrskog, i söder av sälg. Aspen finns i alla åldersgrupper och dimensioner. Föryngringen är god och en stor andel är över beteshöjd. Död ved finns i måttlig mängd av alla kvaliteter och kontinuiteten bedöms vara god. Bitvis har området hög klass. Mest död ved finns i fuktiga områden.

23

Area: 1,7 ha

Naturvärdesklass: 2

Mål:

Beståndet ska utgöra ett lövdominerat bryn. Andelen asp ska öka.

Skötsel:

A: Skapa död ved: 1 aspar var 3:e år.
E: Återkontroll Inom 5 år
föryngring

Beskrivning:

Lövskogsbryn mot hagmark med ett mycket sparsamt inslag av asp. Brynet domineras av bland annat ek och sälg. Aspen finns i alla ålderklasser men är framförallt medelålders, främst klen till medelgrov. I södra delen av beståndet finns en del grövre asp. Föryngringen är generellt god och viltbetet måttligt. Död ved förekommer sparsamt med suboptimal kvalitet och tveksam kontinuitet. I mitten av brynet finns en ravindalgång med upp högre aspinslag, och något grövre dimensioner.

24

Area: 0,3 ha

Naturvärdesklass: 2

Mål:

Beståndet ska fungera som en utvidgning av brynbestånd 9 där död ved kan skapas och föryngring av asp uppstå.

Skötsel:

D: Lämna orört Beståndet lämnas tillsvidare för fri utveckling.
alternativt
A: Skapa död ved 2 aspar var 3:e år, om brist på lämplig asp uppstår i bestånd 9.

Beskrivning:

Litet blandskogsbestånd beläget på höjden över brynkanten. Aspinslaget är påtagligt med asp i varierad ålder och grovlek, men är främst medelålders och medelgrov. Föryngringen är mycket sparsam. Död ved förekommer sparsamt med suboptimal kvalitet och tveksam kontinuitet. Cinnoberbagge hittades i närområdet 1996.

25

Area: 4,1 ha

Naturvärdesklass: 2

Mål:

Beståndet ska utgöra en hagmarkslövsskog med 5-10 % asp. Föryngring av asp ska tillåtas.

Skötsel:

A: Skapa död ved: 2 aspar var 3:e år.

Beskrivning:

Lövskog i hagmark med sparsamt inslag av asp. Aspen är mestadels medelålders, men även gammal, medelgrov till grov. Generellt sett mycket sparsam föryngring, förutom i den öppnare delen i sydväst där aspuppslag finns, samt en mindre fläck i södra spetsen. Död ved förekommer sparsamt och endast i kronor. Kvaliteten är suboptimal och kontinuiteten tveksam. Området betas i stora delar av nötkreatur.

26

Area: 1,4 ha

Naturvärdesklass: 2

Mål:

Beståndet ska utgöras av granskog med en ökande andel asp. Brynkanten i norr ska vara aspdominerad.

Skötsel:

A: Skapa död ved: 2 aspar var 3:e år.

B: Gallra Glesa ut i södra delen.

E: Återkontroll Inom 5 år
föryngring

Beskrivning:

Blandskog med sparsamt inslag av asp, gränsande mot Fäbodarnas öppna betesmark. Alla åldersklasser och dimensioner förekommer. Viss, bitvis god föryngring finns, bland annat i norra brynkanten, vid stängslet in mot skogen. Betestrycket bedöms vara måttligt. Död ved förekommer sparsamt, endast i toppar, med suboptimal kvalitet och tveksam kontinuitet.

27

Area: 0,9 ha

Naturvärdesklass: 2

Mål:

Aspinslaget i hagmarken ska bevaras. Asp ska utgöra 30-50%. Aspföryngringen i hagens södra kant ska tillåtas att utvecklas till en brynkant med rikligt aspinslag.

Skötsel:

C: Røj gran Underväxt. Senast om 10 år.

Beskrivning:

Barrblandad lövskog i hagmark. Aspinslaget är påtagligt med mestadels medelålders asp i alla dimensioner. Medeldiameter är 20 cm. I den södra dungen finns underväxt av gran. Viss till god föryngring finns, men hålls till viss del nere av betesdjuren. I hagens södra kant, intill hygget och skyddat utanför stängslet, finns stora aspuppslag som delvis är över beteshöjd. Död ved förekommer sparsamt med suboptimal kvalitet och tveksam kontinuitet.

28

Area: 1,5 ha

Naturvärdesklass: 2

Mål:

Aspinslaget ska bevaras och naturvärdena knutna till aspen öka.

Skötsel:

A: Skapa död ved: 2 aspar var 3:e år, i asptäta partier.

Beskrivning:

Tättslutande, flerskiktad lövskog med påtagligt inslag av medelålders, medelgrov asp. Aspen finns framförallt i ytterkanterna av beståndet. Viss, men sparsam föryngring förekommer, en del är över beteshöjd. Konkurrensen om ljuset är stor. Död ved finns i måttlig mängd av alla kvaliteter och med måttlig kontinuitet.

29

Area: 4,7 ha

Naturvärdesklass: 1, nära 2

Mål:

Beståndets aspinslag och höga naturvärden ska bevaras och förstärkas.

Skötsel:

A: Skapa död ved: 2 aspar var 3:e år.

B: Gallra Glesa försiktigt ut i lämpliga partier.

Beskrivning:

Lövskog med sparsamt inslag av asp i alla åldersklasser. Andelen asp är störst i den norra delen av beståndet. Dimensionen är medelgrov till grov. Fläckvis dominerar asp. Föryngringen är sparsam och yngre asp har stor konkurrens av andra lövträd och buskar. Mest föryngring finns mot åkermarken. Död ved i alla kvalitetsklasser finns i måttlig mängd, ställvis riklig högre upp i slänten, där också kontinuiteten är bättre. Överlag är kontinuiteten måttlig. Fynd av cinnoberbagge är gjorda på 1980-talet, 1990, 1999 och 2006. Aspbarkgnagare hittades 1987.

30

Area: 1,0 ha

Naturvärdesklass: 2

Mål:

Ek ska fortsätta att dominera i brynkanten. Aspinslaget i de inre delarna ska bevaras.

Skötsel:

D: Lämna orört Beståndet lämnas tillsvidare för fri utveckling.

Beskrivning:

Lövdominerat bryn med stor andel ek och mycket sparsamt inslag av asp. Aspen förekommer alla åldrar och dimensioner. Föryngringen är god, och delvis över beteshöjd. I brynkanten dominerar ek, innanför utgörs beståndet av en blandskog av barrträd, hassel och asp. Död ved finns sparsamt, med suboptimal kvalitet och måttlig kontinuitet.

31

Area: 0,8 ha

Naturvärdesklass: 2

Mål:

Beståndets aspinslag ska bevaras och naturvärdena successivt förstärkas.

Skötsel:

A: Skapa död ved: 2 aspar var 3:e år.
E: Återkontroll Inom 5 år
föryngring

Beskrivning:

Lövdominerat blandskogsbryn med påtagligt inslag av asp i alla dimensioner och åldersklasser. Beståndet har en god ålders- och diameterdiversitet. Föryngringen är god, kan hotas av viltbete, men står i ett skyddat läge. Död ved finns mest i kronor, förekommer i måttlig mängd med suboptimal kvalitet och tveksam kontinuitet.

32

Area: 0,4 ha

Naturvärdesklass: 2

Mål:

Beståndets aspinslag ska bevaras och naturvärdena successivt förstärkas.

Skötsel:

A: Skapa död ved: 1 aspar var 3:e år.
E: Återkontroll Inom 5 år
föryngring

Beskrivning:

Blandskog av gran och lövträd med sparsamt inslag av medelålders, medelgrov asp. Enstaka grova, gamla aspar observerades. Viss föryngring förekommer och är bitvis god, men i viltbetes höjd. Död ved finns i måttlig mängd med suboptimal kvalitet och måttlig kontinuitet.

33

Area: 0,2 ha

Naturvärdesklass: 2

Mål:

Bestånden ska bevaras.

Skötsel:

D: Lämna orört Beståndet lämnas tillsvidare för fri utveckling.

Beskrivning:

Lövdominerade dungar i brynskog med rikligt inslag av asp. Ung till medelålders, klen till medelgrov asp dominerar. Enstaka grövre asp finns. Död ved förekommer i måttlig mängd, användbar och med tveksam kontinuitet.

34

Area: 0,4 ha

Naturvärdesklass: 2

Mål:

Beståndet ska utvecklas till ett lövbestånd med inslag av gran. Asp ska utgöra 10-30 %.

Skötsel:

C: Røj gran Underväxt.

Beskrivning:

Glest triviallövbestånd med underväxt av gran. Beståndet har ett sparsamt inslag av ung till medelålders, klen till medelgrov asp. Viss föryngring finns, bitvis god, men hämmas av viltbete. Död ved förekommer sparsamt, oanvändbar med tveksam kontinuitet.

35

Area: 0,6 ha

Naturvärdesklass: 2

Mål:

Beståndet ska bevaras och så småningom bli mer naturskogslikt. Aspinslaget ska behållas.

Skötsel:

B: Gallra

Glesa ut granbeståndet för att ge plats åt aspen.

Beskrivning:

Bestånd av yngre granskog med insprängt triviallöv. Aspinslaget är påtagligt, med ung till medelålders, klen till medelgrov asp. I utkanten av området finns en del äldre, grövre asp. Föryngringen är god. Död ved förekommer sparsamt med suboptimal kvalitet och tveksam kontinuitet. Cinnoberbagge hittades i beståndet 1984.

36

Area: 2,9 ha

Naturvärdesklass: 3

Mål:

Beståndet ska utvecklas till ett lövdominerat bryn, med inslag av många olika lövträdslag. Asp ska utgöra omkring 10 %.

Skötsel:

D: Lämna orört

Beståndet lämnas tillsvidare för fri utveckling.

Beskrivning:

Yngre, lövdominerad blandskog med sparsamt inslag av ung asp i klen dimension. Död ved förekommer sparsamt, med oanvändbar kvalitet och måttlig kontinuitet.

37

Area: 2,0 ha

Naturvärdesklass: 2

Mål:

Beståndet ska utvecklas till en blandskog där asp utgör en stor andel. Äldre asp ska bevaras och växa in i det yngre beståndet. Aspföryngring ska med tiden utveckla grova dimensioner.

Skötsel:

C: Røj gran	Där det behövs för att släppa fram aspföryngringen.
E: Återkontroll föryngring	Inom 5 år.

Beskrivning:

Delvis avverkad blandskog med riklig mängd lämnade överståndare, varav asp utgör ett mycket sparsamt inslag. I nordväst har ingen avverkning skett, och denna del består av medelålders barrträd med inslag av riktigt grov asp. Aspen är gammal och grov. Föryngringen av asp är god, men når ännu inte över viltbeteshöjd. Död ved förekommer måttligt, mestadels klen, med suboptimal kvalitet och tveksam kontinuitet.

38

Area: 1,3 ha

Naturvärdesklass: 2

Mål:

Beståndet ska vara lövdominerat. Andelen asp ska vara över 10 %. Äldre asp ska bevaras och växa in i det yngre beståndet.

Skötsel:

D: Lämna orört	Beståndet lämnas tillsviare för fri utveckling.
----------------	-------------------------------------------------

Beskrivning:

Gammalt brandfält med många gamla, grova aspar och ett rikligt uppslag av ung asp. Asp utgör en påtaglig andel av överståndarna, ca 30 % av föryngringen. I dagsläget hotas inte föryngringen av viltbete. Död ved finns i riklig mängd med suboptimal till oanvändbar kvalitet och tveksam kontinuitet.

X1

Övrig mark

Area: 269,0 ha

Naturvärdesklass: X

Mål:

Eventuella aspinslag ska bevaras och värden knutna till asp om möjligt främjas.

Skötsel:

Särskild hänsyn till asp ska tas vid skogsbruksåtgärder:

- Undanta asp från avverkning.
- Om asp ändå fälls ska den lämnas på plats och ej forslas ut ur skogen.
- Aspförnygring ska sparas i så stor utsträckning som möjligt.

Beskrivning:

En mosaik av barr- och blandskog med varierad karaktär och fuktighetsgrad. Asp förekommer, men ofta med en låg andel och utspritt. Skogen är bitvis tydligt skogsbrukspåverkad, bitvis naturskogsartad.

Fältblankett

Trädslagsblandning

0-10 % löv <i>barrsk. m. lövinslag</i>	10-30 % löv <i>lövrik barrsk.</i>	30-50 % löv <i>lövbl. barrsk.</i>	50-70 % löv <i>barrbl. lövsk.</i>	70-100 % löv <i>lövskog</i>
-------------------------------------------	--------------------------------------	--------------------------------------	--------------------------------------	--------------------------------

Andel asp

mycket sparsamt aspinslag	sparsamt aspinslag	påtagligt aspinslag	rikligt aspinslag	dominant aspinslag
------------------------------	-----------------------	------------------------	----------------------	-----------------------

Diameter

Grov (>30 cm)	Medel (10-30 cm)	Klen(<10cm)
---------------	------------------	-------------

Ålder

Gammal <i>uppenbart gammal</i>	Medelålders <i>ingetdera</i>	Ung <i>uppenbart ung</i>
-----------------------------------	---------------------------------	-----------------------------

Föryngring

God <i>flera rikliga uppslag</i>	Viss <i>ingetdera</i>	Ringa <i>mkt sparsam/saknas</i>
-------------------------------------	--------------------------	------------------------------------

Död ved: mängd

Riklig <i>Flera träd/lågor/mkt död grenved genomgående i beståndet.</i>	Måttlig <i>Finns på flera ställen och inte helt klen</i>	Ringa <i>Klen ved/mkt litet utslaget på hela beståndet</i>
----------------------------------------------------------------------------	-------------------------------------------------------------	---------------------------------------------------------------

-"- : kvalitet

Optimal	Suboptimal	Oanvändbar
---------	------------	------------

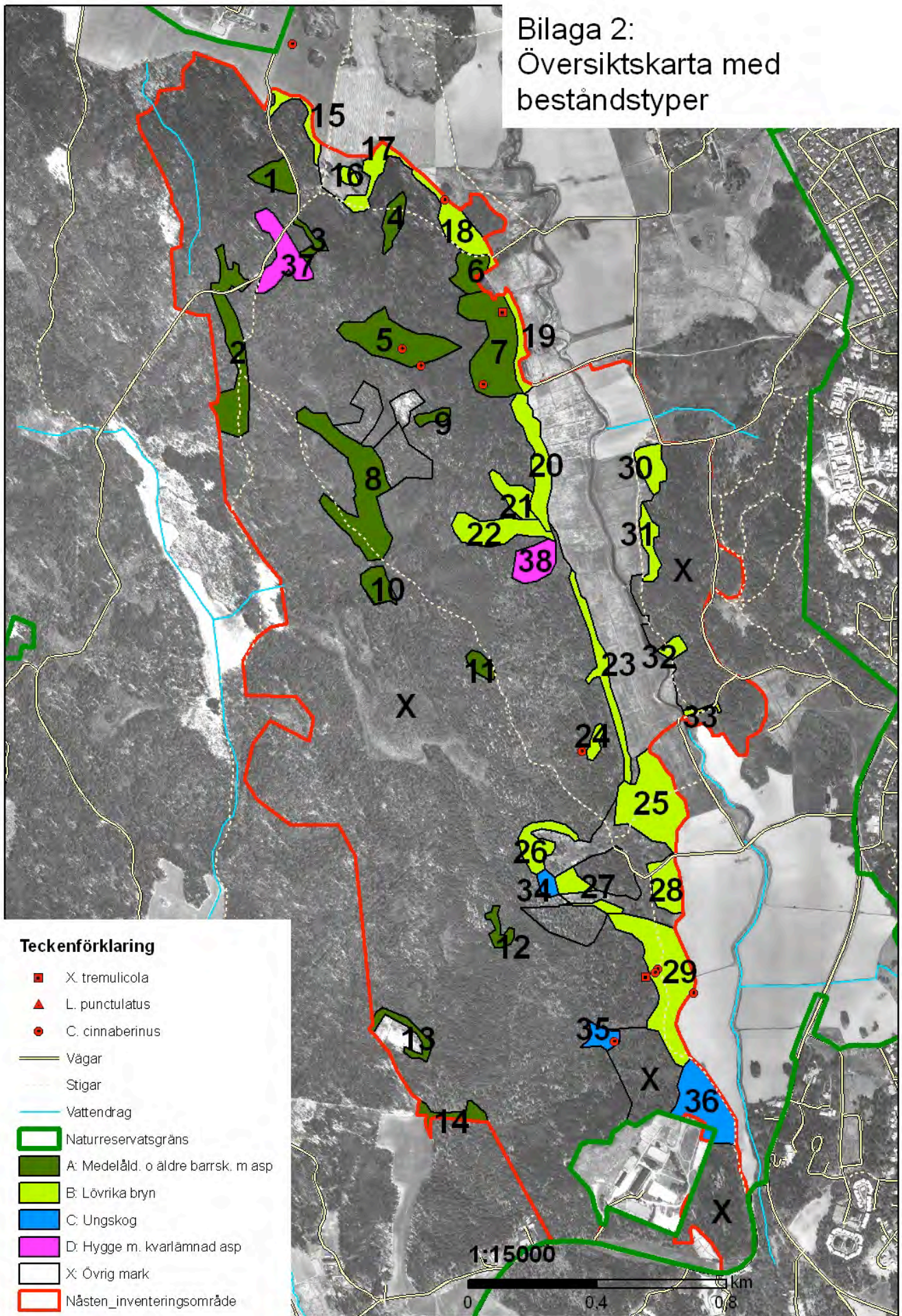
-"- : kontinuitet

God	Måttlig	Tveksam
-----	---------	---------

Naturvärdesklass

1 <i>gott om grov asp och död ved</i>	2 <i>ingetdera</i>	3 <i>Ungskog, ännu utan värden</i>
------------------------------------------	-----------------------	---------------------------------------

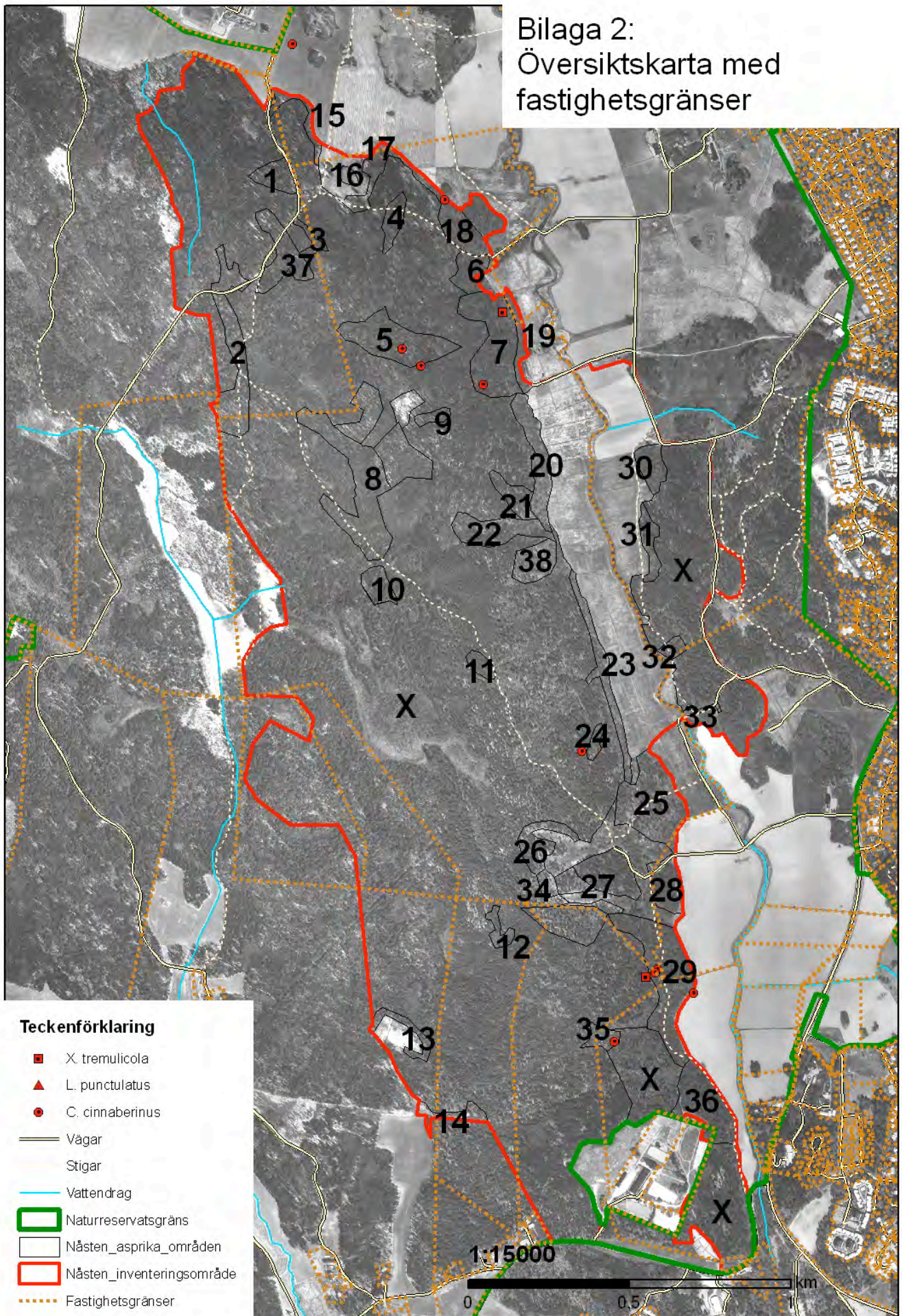
Bilaga 2:
Översigtskarta med
beståndstyper



Teckenförklaring

- X. tremulicola
- ▲ L. punctulatus
- C. cinnaberinus
- Vägar
- - - Stigar
- Vattendrag
- ▭ Naturreservatsgräns
- A: Medelåld. o äldre barrsk. m asp
- B: Lövrika bryn
- C: Ungskog
- D: Hygge m. kvarlämnad asp
- X: Övrig mark
- ▭ Nästen_inventeringsområde

Bilaga 2:
Översigtskarta med
fastighetsgränser

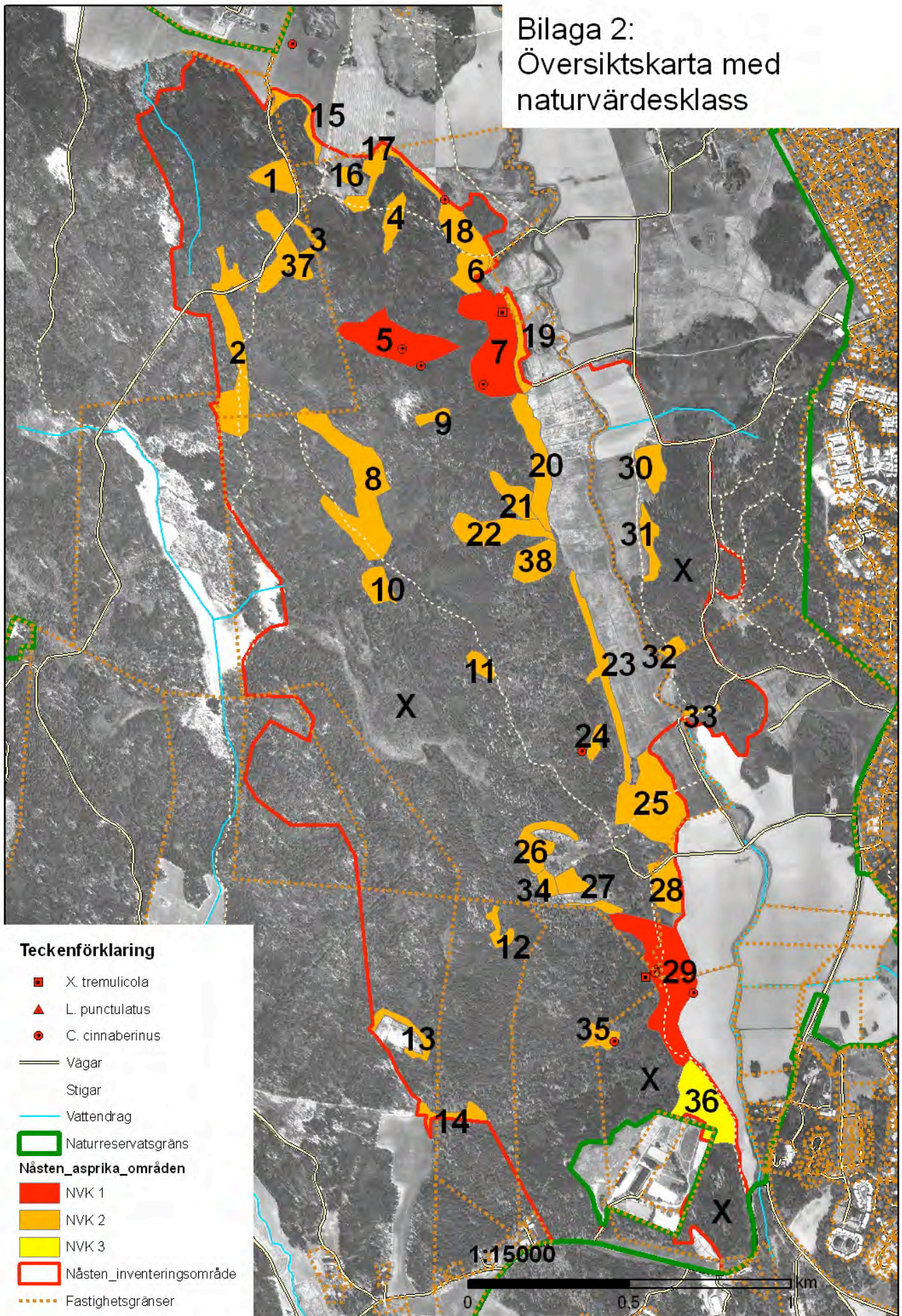


Teckenförklaring

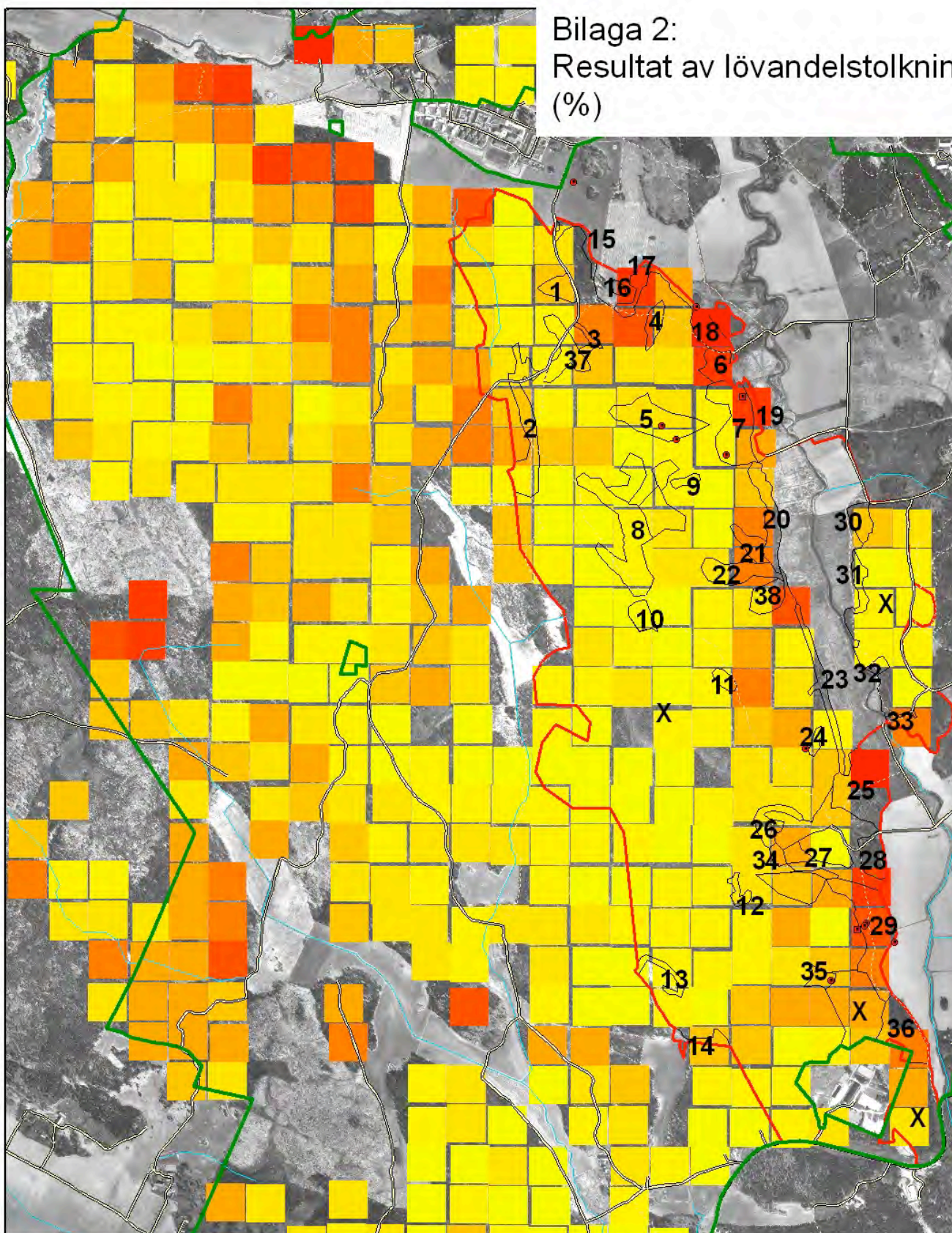
- X. tremulicola
- ▲ L. punctulatus
- C. cinnaberinus
- Vägar
- Stigar
- Vattendrag
- ▭ Naturresevatsgräns
- ▭ Nästen_asprika_områden
- ▭ Nästen_inventeringsområde
- ⋯ Fastighetsgränser

1:15000
0 0,5 1 km

Bilaga 2:
Översigtskarta med
naturvärdesklass



Bilaga 2:
Resultat av lövandelstolkning
(%)



Teckenförklaring

1:20000



10

20

30

40

50

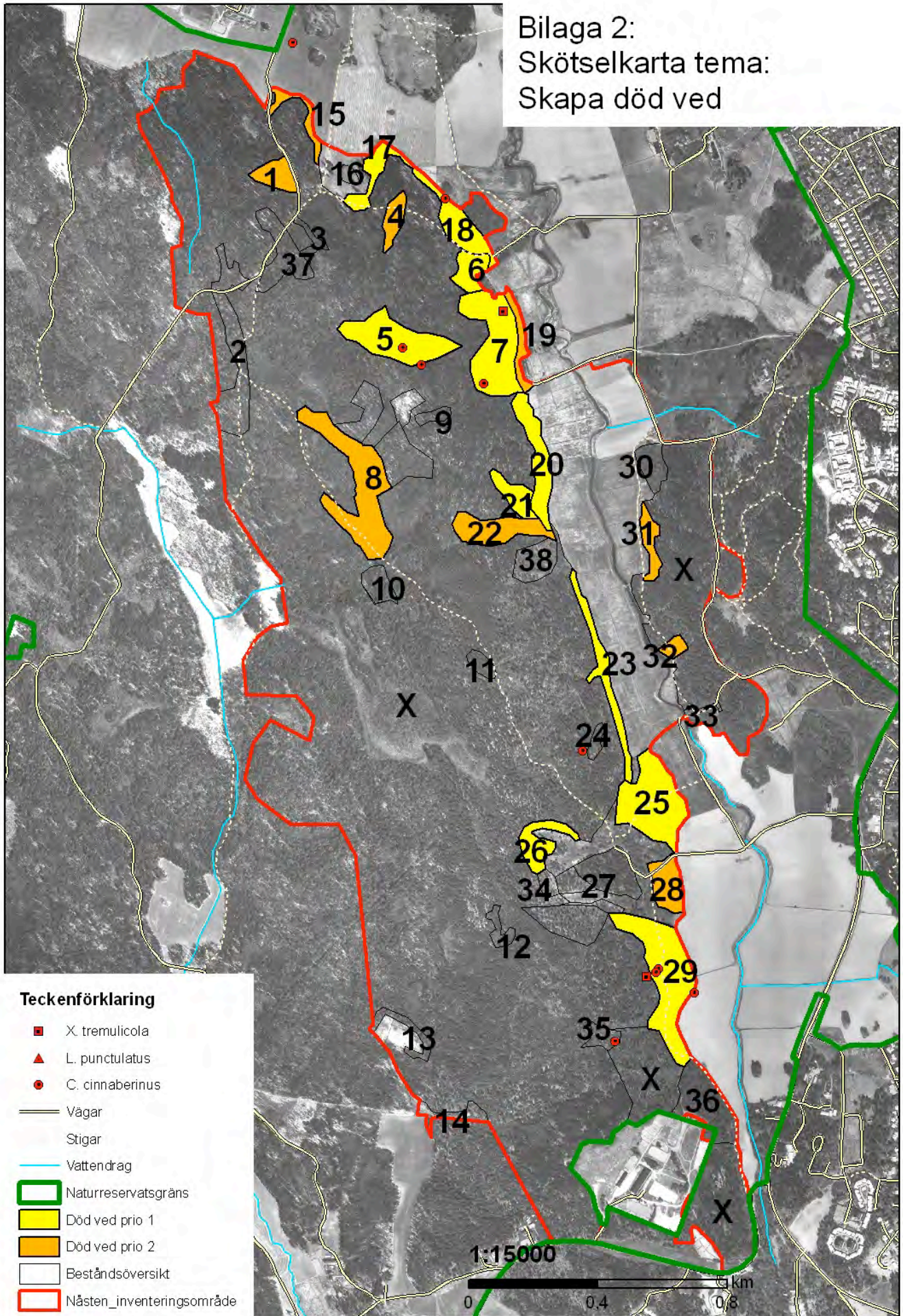
60

70

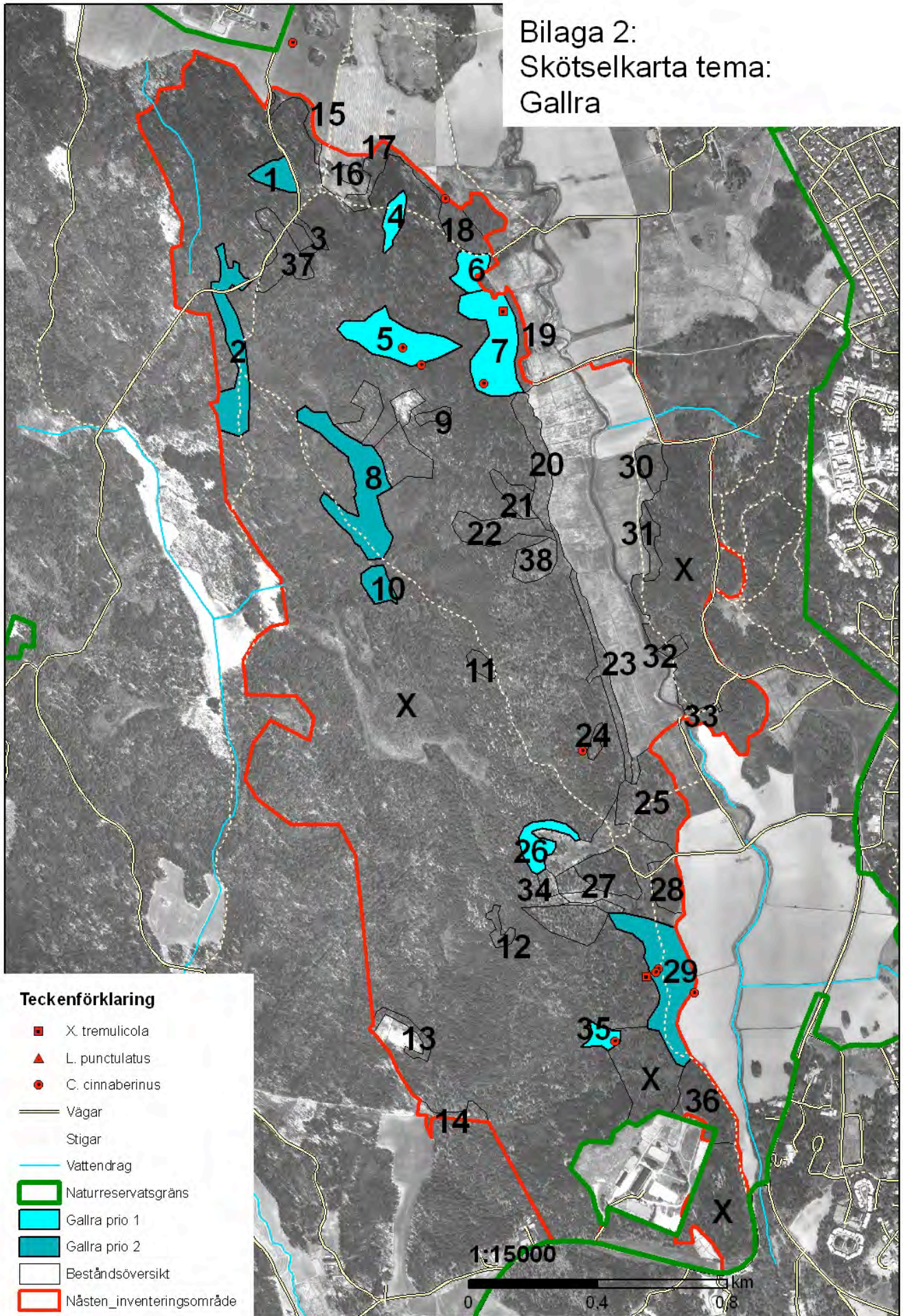
80

90

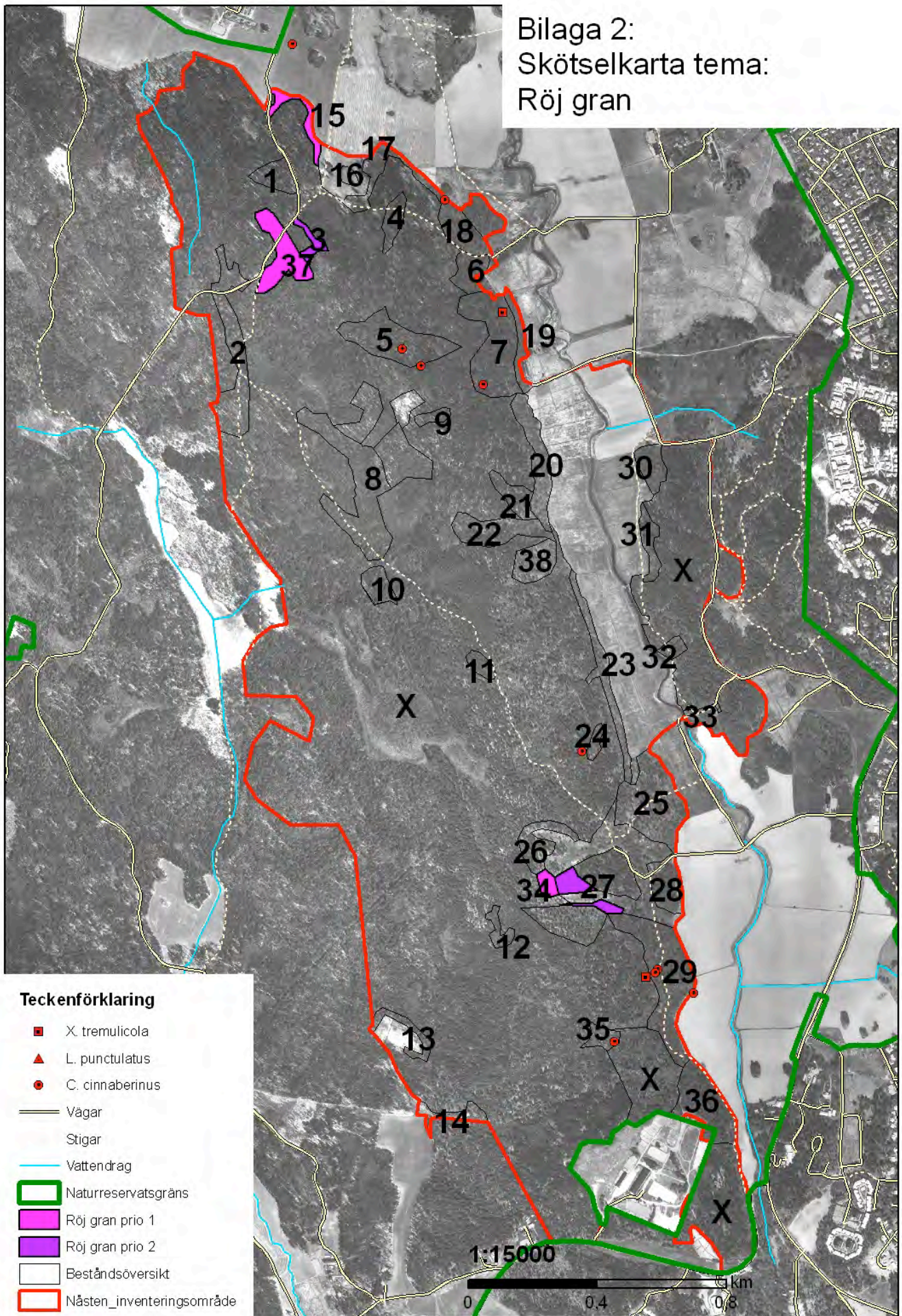
Bilaga 2:
Skötselkarta tema:
Skapa död ved



Bilaga 2:
Skötselkarta tema:
Gallra



Bilaga 2:
Skötselkarta tema:
Røj gran

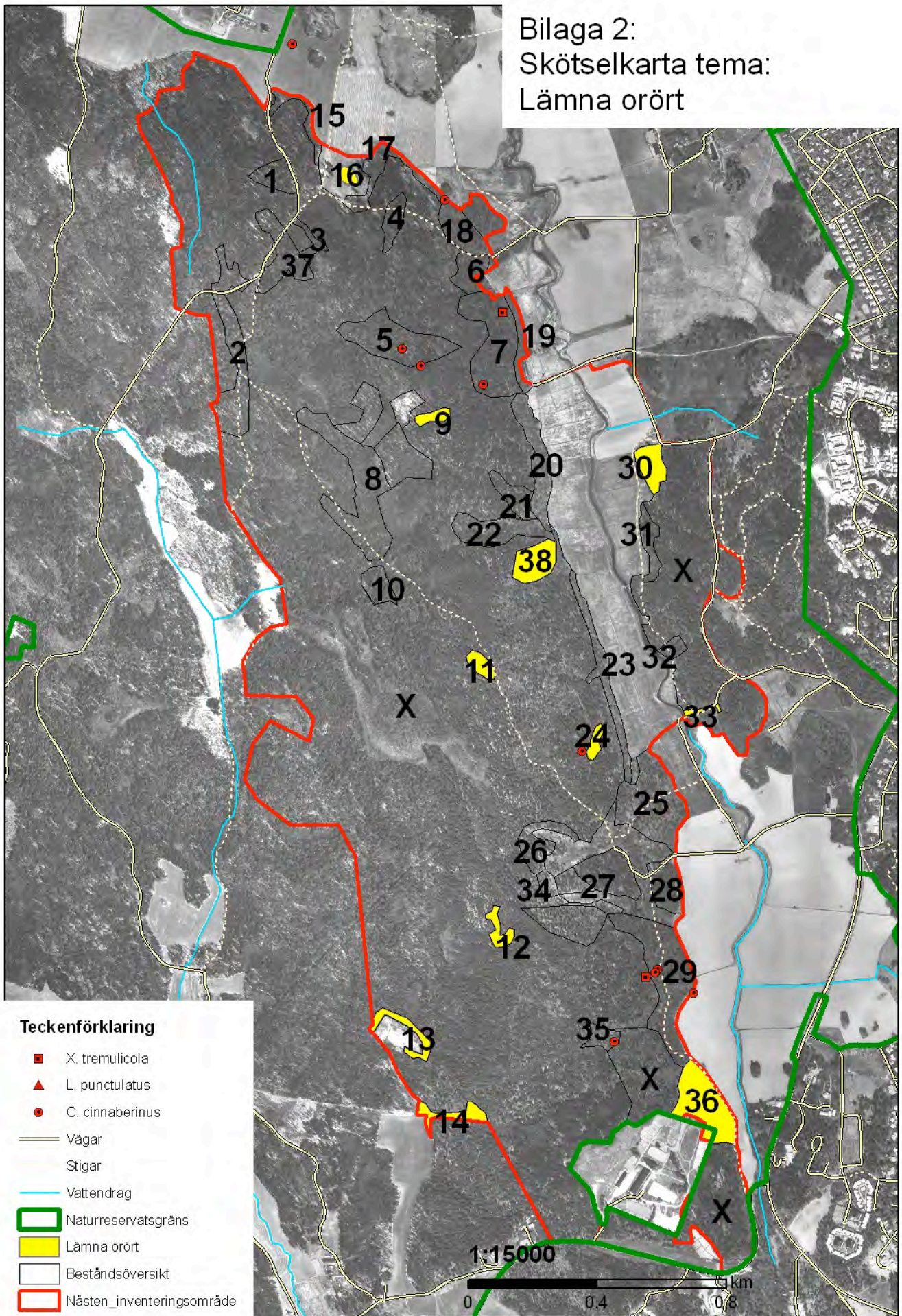


Teckenförklaring

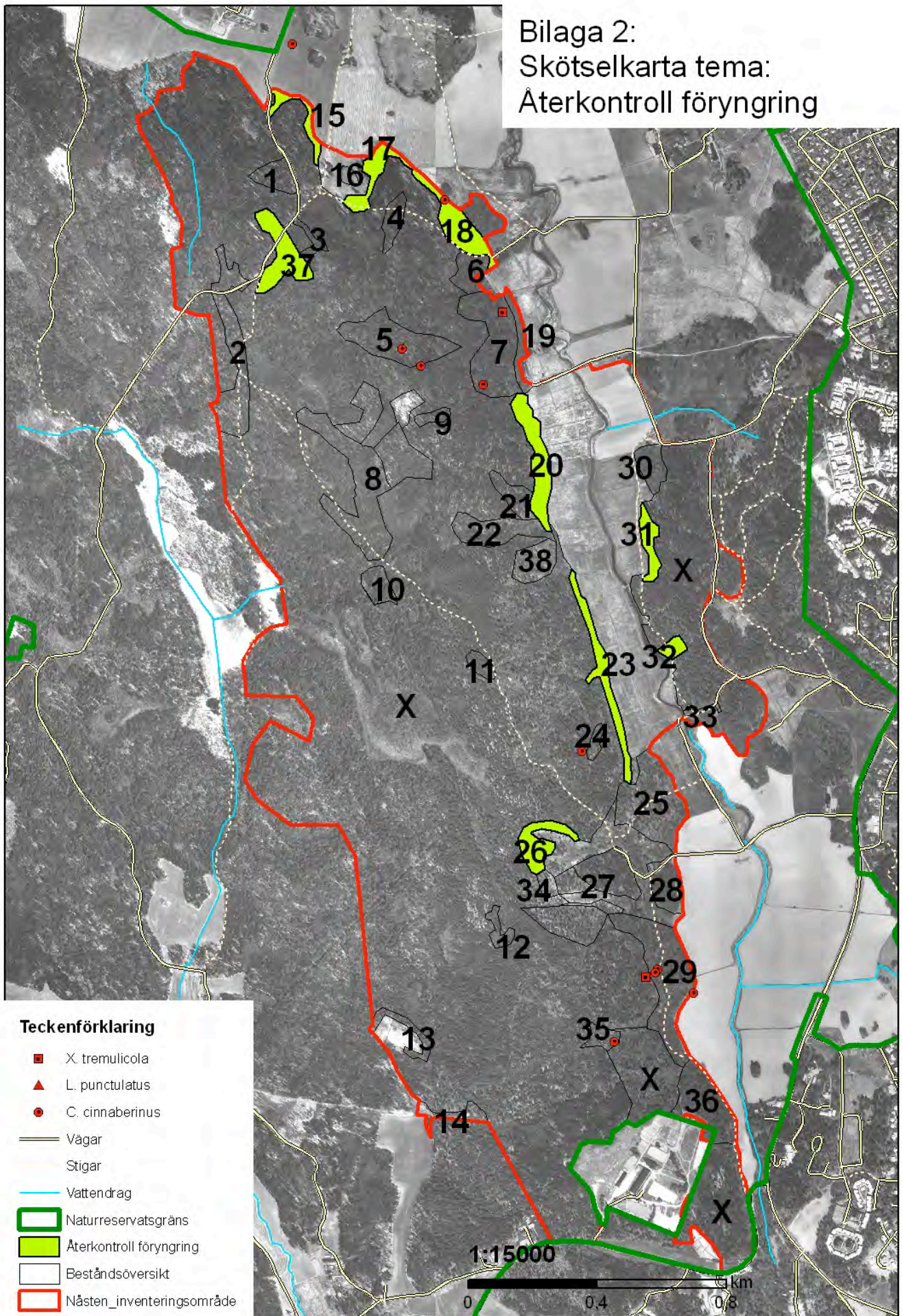
- X. tremulicola
- ▲ L. punctulatus
- C. cinnaberinus
- Vägar
- Stigar
- Vattendrag
- ▭ Naturreservatsgräns
- ▭ Røj gran prio 1
- ▭ Røj gran prio 2
- ▭ Beståndsoversikt
- ▭ Nåsten_inventeringsområde

1:15000
0 0,4 0,8 km

Bilaga 2:
Skötselkarta tema:
Lämna orört



Bilaga 2:
Skötselkarta tema:
Återkontroll föryngring



Generellt sett finns ett visst inslag av asp i de flesta av Hågadalen-Nåstens trädbestånd. Det är endast ett begränsat antal ytor som helt saknar asp. De största koncentrationerna av asp finns idag i brynbestånden. Riktigt grov asp finns företrädevis i de inre bestånden, särskilt i norra delen av inventeringsområdet.

Den inventering av aspområden som utfördes under sommaren 2008 är ett led i framtagandet av två åtgärdsprogram för hotade aspskalbaggar, Åtgärdsprogrammet för skalbaggar på gammal asp och ÅGP Hotade arter på asp i Norrland. Arbetet har utförts på Uppsala kommuns mark på uppdrag av Länsstyrelsen Uppsala län. Arbetet har handletts av Pär Eriksson, Upplandsstiftelsen. Inventeringen har fokuserat på områden kring de hittills kända lokalerna för cinnoberbagge (*Cucujus cinnaberinus*), aspsplintbock (*Leiopus punctulatus*) och aspbarkgnagare (*Xyletinus tremulicola*).



NATURVÅRD & FRILUFTSLIV

Box 26074, 750 26 Uppsala
info@upplandsstiftelsen.se
www.upplandsstiftelsen.se