



## **RAPPORT 2009/21**

### **RIKKÄRR**

Älvkarleby kommun

Pär Eriksson och Frida Hermanson



**FÖRFATTARE**

Pär Eriksson och Frida Hermanson

**FOTO FRAMSIDA**

Frida Hermanson

**KARTOR**

Pers Stolpe

© Lantmäteriet 2009, SGU Länsstyrelsen

**PRODUKTION OCH LAYOUT**

Upplandsstiftelsen

**KONTAKT UPPLANDSSTIFTELSEN**

Telefon 018-611 62 71

Hemsida [www.upplandsstiftelsen.se](http://www.upplandsstiftelsen.se)

© Upplandsstiftelsen 2009

Arbetet har utförts i samarbete med Länsstyrelsen i  
Uppsala län och delfinansierats av Naturvårdsverkets  
åtgärdsprogrammedel.

## **INNEHÅLLSFÖRTECKNING**

<b>BAKGRUND</b>	<b>2</b>
<b>UTFÖRDA PRAKTISKA ÅTGÄRDER 2009</b>	<b>2</b>
HÖGMOKÄLLAN	3
KALKUGNEN	5
FORSÄNGARNA	6
LUMMERBÄCKEN	7
KOMOSSÄNGEN	9
<b>ÖVRIGT RIKKÄRR</b>	<b>10</b>
TEGELSMORASJÖN	10
<b>FORTSATT ARBETE MED RIKKÄRR</b>	<b>11</b>

## BAKGRUND

Arbetet med rikkärr i Älvkarleby kommun är en del av projektet Ekologisk landskapsplanering Dalälven (ELP Dalälven) som Upplandsstiftelsen bedrivit kring Dalälven sedan 1998. De objekt som vi arbetar med, varav några redovisas nedan, har framkommit genom en rad olika naturinventeringar Upplandsstiftelsen och Naturskyddsföreningen genomfört i landskapet. Arbetet har skett i nära samverkan med Bergvik skog. Under senare tid har Älvkarleby kommun samt Länsstyrelsen bidragit till arbetet med medel från Åtgärdsprogram för hotade arter och miljöer samt lokala naturvårdsprojekt. I denna rapport sammanställs arbetet som utförts på rikkärr i Älvkarleby och Tierps kommun under 2009.

## UTFÖRDA SKÖTSELÅTGÄRDER 2009

Under året har arbetet med Rikkärr fortlöpt i delområdena Högmokällan, Kalkugnen, Lummerbäcken och Komossängen. Varje delområde presenteras var för sig nedan.



Fig 1: Rikkärr och kalkfuktängar i Älvkarleby kommun som omfattas av projektet.

## HÖGMOKÄLLAN

**Lokalnummer:** 1

**Läge:** Nordost om Älvkarleby, öster om väg 76.

**Koordinater:** Rn 6 719 078, 1 591 641

**Areal:** 0,32 ha

**Markägare:** Bergvik skog AB, sköts av Stora Enso.



### Biotopbeskrivning

**2008:** Ett extremrikkärr med källflöde, nära Älvkarleby tätort. Här växer det bl.a mycket kärrknipprot. En äldre skylt, uppsatt av naturskyddsföreningen, pekar in till området från vägen, "Kalkälla 70 m". Kommunen har satt upp enklare skyltar om "rikkärr" och "kalkälla".

Floran är rik och spridd över hela det öppna kärret. Här växer, gräsull, brudsporre, kärrknipprot, darrgräs, ormrot, ängsvädd, tvåblad, ängsnycklar, älvväxing, ängsstarr, kärrsälting, vattenklöver mm. Bland mossorna hittar man bl a späd skorpionmossa, kalkkällmossa, källtuffmossa, klotuffmossa, nordlig tuffmossa och gyllenmossa. Enstaka björkar och tallar står på kärret. Det växer en del al-, björk- och salixly på kärret. De årliga skotten är fortfarande relativt kraftiga trots att området röjts vid tre tillfällen. Kring kärret står det i huvudsak granskog med inslag av björk. Området mot vägen är öppnare med ett större lövinslag. Kärret är tuvigt med en del gamla stubbar, varav flera är ruttna. I skogen kring kärret ligger det högar med ris från tidigare röjningar.

**Historik:** Gles skog på häradskartan, troligtvis har man missat att rita in det lilla kärret när häradskartan kartan gjordes. Enligt 50-talskartan var området halvöppet med enstaka större träd.

## Utfört

**2009:** Sly röjts bort på kället av Naturskyddsföreningen. En skylt om rikkärr har tagits fram och tryckts upp. En spång har planerats samt beställts samt ett skyltställ. En kommande gallring har diskuterats med StoraEnso som planerar att utföra den kommande år.

**2008:** Det mesta av slyet röjdes bort och gräset slogs i slutet av september av Naturskyddsföreningens lokala krets. Gräset slogs varsamt med röjsåg med gräsklinga och räfsades ihop i högar. Resterande sly togs bort och några björkar averkades senare av Stefan Wallin.

**2007:** Slyröjning (al-, björk- och salix) har utförts under hösten 2007 av kommunen (mindre område i öster ej röjt).

**2005:** Kompletterande röjning utförd av SVS "gröna jobb"

**2004:** Röjning utförd av Oden markentreprenad

# RIKKÄRRET ÄR RIKT PÅ ARTER!



Ängsnycklar   Kärrknipprot   Knagglestarr   Hirsstarr   Snip

**VAD ÄR ETT RIKKÄRR?**  
Ett rikkärr är en sällsynt miljö som är ovanligt rik på växter och djur. Här lever många arter som är beroende av våt mark, kalk och ljus. Norra Uppland hyser ett av landets största förekomster av sådana kalkrika kärr.

**VARFÖR ÄR RIKKÄRREN HOTADE?**  
Ungefär 160 hotade arter lever helt eller delvis i rikkärr. Rikkären är hotade då många har dikats ut eller vuxit igen. Det är viktigt att kärren hålls öppna och solbelysta så att de växter och djur som lever här trivs.

**VAD HITTAR MAN I ETT RIKKÄRR?**  
Rikkärr är hem för orkidéer som kärrknipprot och ängsnycklar samt växter som majviva, gräsull och ovanliga starrgräs. Speciella mossor ger många rikkärr en rödbrun ton. Flera sällsynta fjärilar, skalbaggar och snäckor lever i rikkärr.

UPPLANDS STIFTELSEN  
KALKRIKA & VÄTSTÄLLER

BERGVIK SKOG

Naturskyddsföreningen

UPPLANDSSTIFTELSEN 018-611 62 71 info@upplandsstiftelsen.se www.upplandsstiftelsen.se

Rikkärrsskylt som tagits fram till Högmokällan, Kalkugnen och Lummerbäcken

## KALKUGNEN

**Lokalnummer:** 2

**Läge:** Norr om vägen som går mellan Sågarbo och Längsand

**Koordinater östra:** Rn 6 726 801, 1 593 598

**Areal östra:** 0,21 ha

**Koordinater nordvästra:** Rn 6 726 830, 1 593 520

**Areal västra:** 0,13 ha

**Koordinater sydvästra:** Rn 6 726 724, 1 593 560

**Areal västra:** 0,13 ha

**Markägare:** Bergvik skog AB, sköts av stora Enso.



### Biotopbeskrivning

**Idag:** Fyra extremrikkärr nära havet. De södra delarna av kärren är påverkade av ett källflöde söderifrån. Här växer bla kärrknipprot och majviva. Det nordvästliga området och den norra delen av det nordostliga området är blöta men på väg att övergå i kärr, genom landhöjningen. Dessa delar är därmed intressanta som områden där kärr får en möjlighet att nyskapas.

Floran är rik, särskilt i de södra delarna där det bl a växer kärrknipprot, majvivor, ängsnycklar, näbbstarr, tätört, gräsull, blodnycklar, brudborste, kärrfibbla, vattenklöver, loppstarr och ängsstarr. Bland mossorna hittar man bla späd skorpionmossa, kärrtuffmossa, kalkkällmossa och spjutmossa. Här växer en del alsly och pors. Alslyet växer i huvudsak i de norra delarna och verkar inte vara så starkväxande vilket kan bero på att det är så pass blött. Det finns en del större partier med pors särskilt i de norra delarna. Vass börjar sprida sig, i huvudsak i det sydvästliga kärret. Kring kärren växer det granskog med inslag av al och björk.

**Historik:** Träd på 50-talet med några luckor, öppet på de blöta delarna i norr. Hav på häradskartan.

## Utfört

**2009:** En skylt om rikkärr har tagits fram och tryckts upp. Ett skyltställ har beställts. Kärrret röjdes inte.

**2008:** Sly och det mesta av porsen har röjts bort från kärren. "Midjan" mellan den norra samt södra delen av det östra kärret har vidgats genom att gran och björk huggits bort. Gräs och vass har slagits och räfsats bort på det östra samt sydvästra kärret. Arbetet utfördes under november av Stefan Wallin.

**2007:** På de två västra rikkärren utförde Gröna Jobb en röjning av sly och klenare träd, medan den lågvuxna porsen lämnats.

**2005:** Kompletterande röjning av det östra kärret utfördes.

**2004:** Röjning utförd på en mindre del av det östra kärret. Oden markentreprenad utförde jobbet.

## FORSÄNGARNA

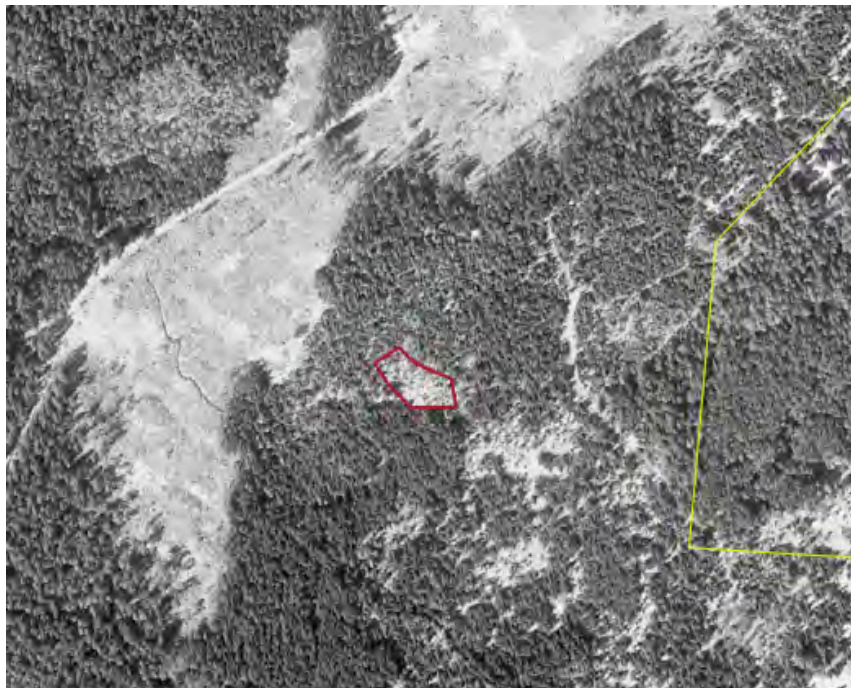
**Lokalnummer:** 3

**Läge:** Nordväst om Gårdskärs fiskehamn

**Koordinater:** Rn 6 725 408, 1 597 976

**Areal:** 1,18 ha

**Markägare:** Bergvik skog AB, sköts av Stora Enso.



## Biotopbeskrivning

**Idag:** Kalkfuktäng med inslag av extremrikkärr. Här växer bl a kärrknipprot, majviva och axag.

Här växer bla kärrknipprot, axag, ängsnycklar, majviva, älvväxing, ormrot, brudborste, flugblomster, brudsporre, smalfräken, darrgräs, tvåblad, trådfräken, kärrstarr, slankstarr, ängsvädd och guckosko. Bland mossorna hittar man guldspärrmossa, späd skorpionmossa och kärrmossor (bryum). Liten bastardsvärmare har hittats här. På den öppna ängen/kärret växer det enstaka större björkar och granar. Här växer det också en del björksly, alsly, salixsly, pors och smågran. Bergrör breder ut sig på vissa partier. Området är tuvigt.



Längs skogsbilvägen växer det bla rikligt med fältgentiana och ängsgentiana på en lång sträckning av vägen. Här finns också skogsklocka i kanten mot skogen. Det finns luckor i skogen kring skogsbilvägen där det finns en fin flora med bla guckosko och skogsklocka.

**Historik:** Slåttermark på häradskartan. Öppet på 50-talet.

### Utfört

**2009:** Inga åtgärder utförda.

**2008:** Sly har röjts bort kärret/ängen. Gräs har slagits med en röjsåg med en skärande klinga på de norra delarna där det växer mycket berggrör. Gräset har sedan räfsats ihop och lagst in i skogen. Arbetet utfördes under november av Stefan Wallin.

**2006/2005:** Röjt i kärret samt avverkat längs gamla körvägen.

## LUMMERBÄCKEN

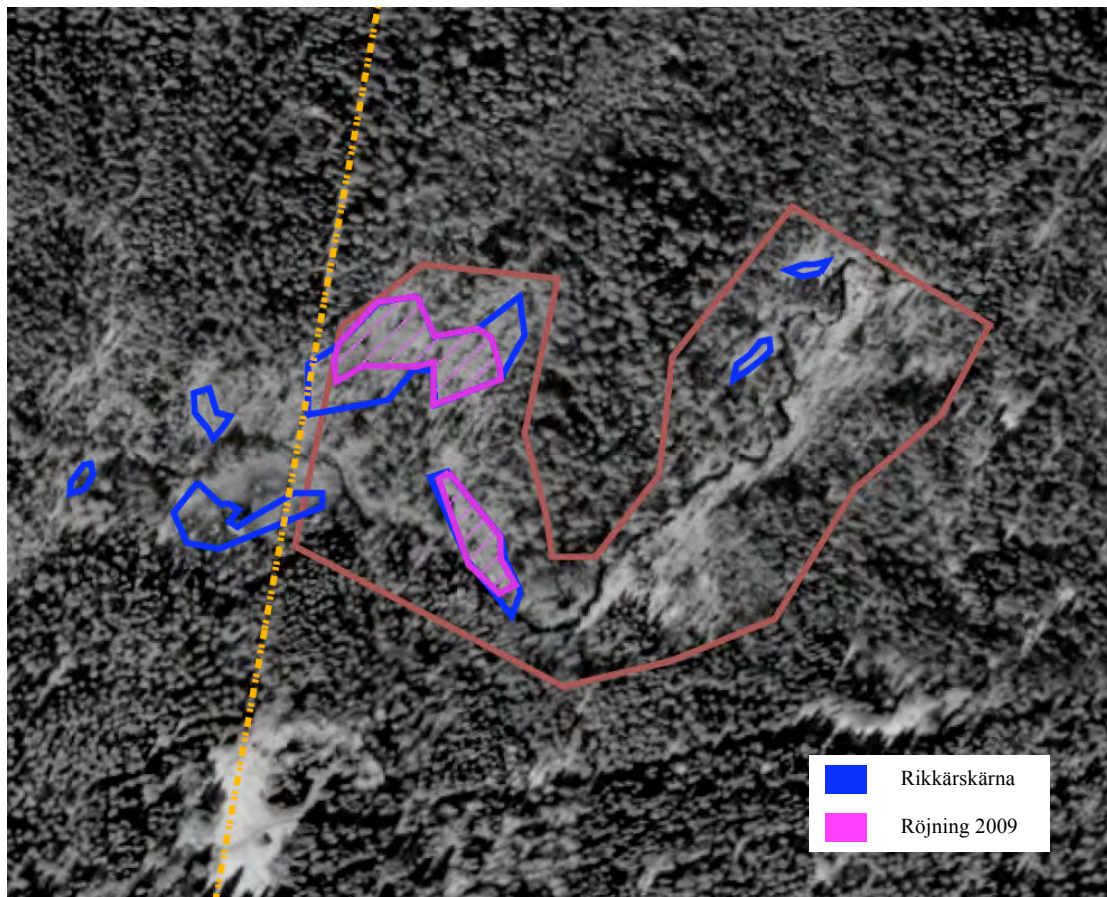
**Lokalnummer:** 4

**Läge:** Vid länsgränsen till Gävleborgs län, norr om Upplandsleden.

**Koordinater:** Rn 6 720 350, 1 584 949

**Areal:** 4,1 ha

**Markägare:** Bergvik skog AB, sköts av Stora Enso



## Biotopbeskrivning

**Idag:** Ett rikkärskomplex med flera rikkärr och kalkfuktängar längs Lummerbäcken. Området fortsätter in i Gävleborgs län där naturreservat ska bildas. De öppnare delarna av kärskomplexet är uppskattningsvis 2,5 ha på Uppsala läns sida.

Här växer bla ängsnycklar, ängsvädd, brudborste, tätört, blodnycklar, älvväxing, klubbstarr, axag, slåtterblomma, ängssäv och klubbstarr. I kärren hittar man skorpionmossa, liten korvmossa och gullmossa. Sotnätfjäril är funnen här (värdväxt vänderot). Kärren är bevuxna med vass i de västra delarna. I de östra delarna har marken övergått i kalkfuktäng med mindre vass och mer blåttåtel. Det växer en del småbjörkar, småtall och pors på marken. Området är tuvigt.

**Historik:** Slätteräng på häradskartan. Igenvuxet på 50-talskartan

## Utfört

**2009:** Kring två av rikkärskärnorna, i den västra delen av området, (markerat med rosa på kartan) har pors, ungbjörk och småtall röjts bort. "Öar" med småträd och busk har lämnats. Länsstyreslen i Gävleborgs län har kontaktats för att diskutera en gemensam restaurering samt skötsel av rikkärren på båda sidor om länsgränsen. En stigslinga från Upplandsleden och Gästrikedelen har också diskuterats.

**2008:** Gävleborgs län har kontaktats för att diskutera en gemensam restaurering samt skötsel av rikkärren på båda sidor om länsgränsen. Under 2009 kommer en kontakt tas igen för att samordna skötselåtgärder under 2009. En enklare skötselplan har tagits fram för Lummerbäcken.



*Röjda områden 2009 kring Rikkärskärnor i Lummerbäcken*

## KOMOSSÄNGEN

**Lokalnummer:** 5

**Läge:** Öster om Överboda, norr om Galleråsjön.

**Koordinater norra:** Rn 6 722 554, 1 592 731

**Areal norra:** 1,24 ha

**Markägare norra:** Bergvik skog AB, sköts av Korsnäs.

**Koordinater södra:** Rn 6 722 385, 1 592 780

**Areal södra:** 0,37 ha

**Markägare södra (Östanån 30:2):** Aimee Hallenberg



### Biotopbeskrivning

**Idag:** Natura 2000 område. En kalkfuktäng där det bl a finns väddnätfjäril.

Här växer bl a loppstarr, ormrot, ängsvädd, brudborste, ängsklocka, tvåblad, darrgräs, älvväxing, brudbröd, backnejlika, slätterfibbla. På ett torrare stenigare parti i sydost växer det ängshavre och kärringtand. Enstaka gran, björk och en finns på den mellersta delen av ängen. Sedan slätter infördes på marken har berggröret gått tillbaka och bl a ormrot och ängsvädd ökat mycket. I den norra delen finns det ett mindre område som inte slogs 2007 p g a att det fanns fjärlsspinn där. Nu växer det en del sly där. Norr om diket har skog avverkats. Nu växer det en hel del björksly och småenar mellan stubbarna. Det växer också mycket berggröret där, men här finns även älvväxing, ormrot, ängsvädd och brudborste. Längs diket växer det alsly.

**Historik:** Slätteräng på häradskartan. På 50-tals kartan växte det träd i sydväst, norra och östra delen var öppen.

## Utfört

**2009:** Sly har röjts och gräset slagits med röjsåg med gräsklinga på den stora ängen, räfsats och förts bort. Väddnätfjäril inventerades i juni då ett 10-tal exemplar sågs flyga. Senare i augusti kartlades artens larvkolonier för att märkas ut och undantas från slått. Vid årets inventering hittades bara en larvkoloni jämfört med 16 föregående år. Slått skedde i september av Tomas Eriksson.

**2008:** Tomas Eriksson röjde sly och slog gräset, i september, på den stora ängen som sedan räfsades och fördes bort. Stefan Wallin röjde bort sly längs diket och på den norra sidan av diket samt ut mot skogsbilvägen i söder. Markägaren till ängen söder om skogsbilvägen är kontaktad och informerad om Natura 2000 området och väddnätfjärilen.

**2007:** Slått (SVS gröna jobb) samt räfsning (Tomas Eriksson) på större delen av ängen. En mindre del undantagen i den norra delen där ängsväddnätfjärilkolonier fanns.

**2006:** Røjning och averkning utförd av gröna jobb (SVS).

**2005:** Lieslått på en liten del.

**2004:** Røjning utförd.

**2003:** Inplantering av ängsväddnätfjäril

**2002:** Røjning och averkning utförd av Stefan Wallin & Sven-Ivar Gustafsson.

**2001:** Utredning (skötselplan), røjning utförd.

## ÖVRIGT RIKKÄRR

Här beskrivs vad som utförts inom ramarna för rikkärr utanför Älvkareby kommun.

## TEGELSMORASJÖN

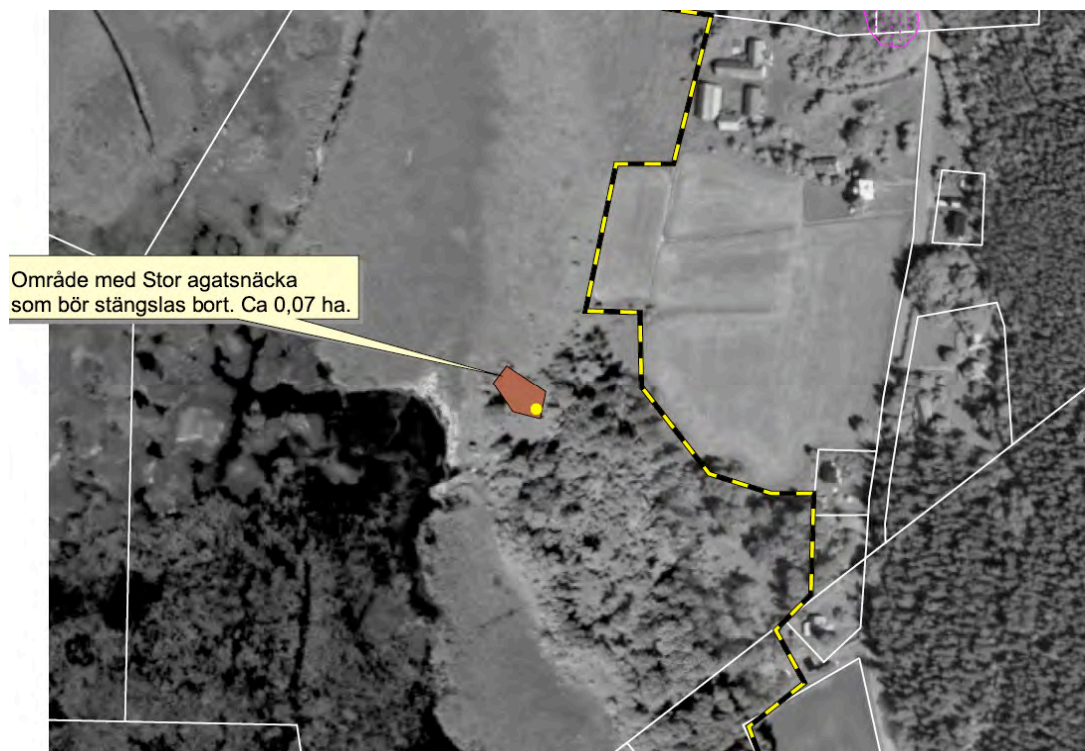
**Lokalnummer:** Ej utmärkt på översiktskarta

**Läge:** Öster om Kyrksjön, Örbyhus

**Koordinater norra:** Rn 6 683 416, 1 605 547

**Areal norra:** 0,07 ha

**Markägare norra:** Hans-Erik Nordin



## **Biotopbeskrivning**

**Idag:** Strandäng. Huvudsakligen blåttåtel-högstarräng med spridda mindre buskage av viden, hägg, något al.

**Historik:** Slätteräng

## **Utfört:**

**2009:** Föreningen Tegelsmorasjön har fått hjälp med att ansöka om restaureringsstöd gällande betesmark (Utvald miljö) hos Länsstyrelsen. Föreningen har informerats om att vid en inventering 2005 har Ted von Proschwitz funnit Större Agatsnäcka i området som ska restaureras och stängslas för bete. Större agatsnäcka ingår i åtgärdsprogrammet för bevarande av rikkärr. Enligt restaureringsplanen ska ett mindre område på ca 0,07ha stängslas bort från hagen så att djuren inte riskerar trampa sönder området med den känsliga snäckan.

## ***FORTSATT ARBETE MED RIKKÄRR***

2010 fortsätter arbetet inom projekt ELP Dalälven med att hålla kärren öppna och utveckla dess värden ytterligare samt informera allmänheten.

Detta material är en enkel avrapportering där vi redovisar arbete och resultat inom ett visst projekt som pågått under det aktuella året.



Box 26074, 750 26 Uppsala  
[info@upplandsstiftelsen.se](mailto:info@upplandsstiftelsen.se)  
[www.upplandsstiftelsen.se](http://www.upplandsstiftelsen.se)