

## RAPPORT 2013/1

### **PROVFISKE MED RYSSJA I ENKÖPINGSÅN 2012**

Alexander Masalin, Johan Persson, Tomas Loreth  
och Per Stolpe, Upplandsstiftelsen  
Gustav Johansson, Hydrophyta Ekologikonsult



**FÖRFATTARE**

Alexander Masalin, Johan Persson, Tomas Loreth  
och Per Stolpe, Upplandsstiftelsen,  
Gustav Johansson, Hydrophyta Ekologikonsult

**FOTO**

Författarna om inget annat anges

**KARTOR**

Gustav Johansson, Hydrophyta Ekologikonsult

**PRODUKTION OCH LAYOUT**

Upplandsstiftelsen

**KONTAKT UPPLANDSSTIFTELSEN**

Telefon 018-611 62 71

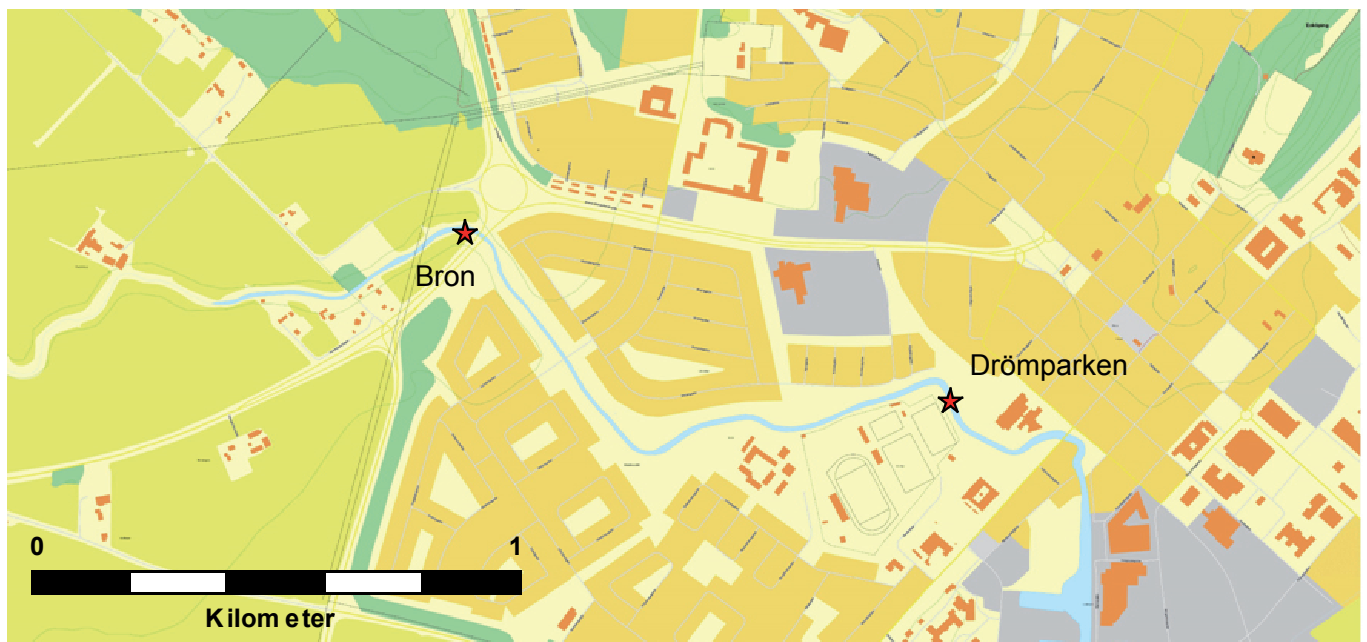
Hemsida [www.upplandsstiftelsen.se](http://www.upplandsstiftelsen.se)

© Upplandsstiftelsen 2013

## BAKGRUND

De mälarmynnande åarna nyttjas ofta för lekvandring av fisk från Mälaren. Enköpingsån från Mälaren och upp till centrala Enköping är breddad och muddrad. Inne i staden består stränderna till stora delar av träskoningar. Nära Enavallen finns ett dämme som tidigare var flyttbart i höjdled. Det har sedan några år fastnat i det nedre läget och därmed skapat ett vandringshinder för fisk. I dämmet finns tre mindre hål som släpper igenom vatten men flödes hastigheten genom dessa är troligen för hög för att de ska fungera som fiskpassage, åtminstone under någorlunda höga flöden.

För att lyfta fram Enköpingsån och dess fina potential som ett levande stadsnära vattendrag har Upplandsstiftelsen i samarbete med Enköpings kommun genomfört ett provfiske i ån. Fisket, som utfördes under lektiden i månadskiftet april-maj 2012, syftade till att inventera fiskförekomsten i Enköpingsån. Två lokaler kallade "Drömparken" och "Bron" (Figur 1) provfiskades. Dessa lokaler valdes för att få referensvärden uppströms och nedströms dämmet. Vidare hölls en fiskexkursion för inbjudna skolklasser, politiker och allmänheten strax nedströms dämmet den 8 maj 2012.



Figur 1. Enköpingsåns väg genom centrala Enköping med provfiskelokalerna Bron och Drömparken utmärkta med röda stjärnor.

## BESKRIVNING AV PROVFISKELOKALEN DRÖMPARKEN

Provfiskelokalen Drömparken är belägen mellan Drömparken/Åpromenaden och Enavallen (Figur 2). Tre mindre hål i dämmet släppte förbi vatten (Figur 3) men bedömdes svårforcerade för svagsimmande arter. Vattnet rinner över dämmet vid höga vattenflöden. Vid provfisketillfället var det cirka 30 cm från dämmets överkant ned till vattenytan uppströms dämmet och ungefär 50 cm nedströms.

En stor ryssja placerades ut precis nedströms dämmet. En grundbank av sten och grus har bildats fem meter från dämmet där vattendjupet på toppen av banken är ca 50 cm innan det snabbt djupnar igen (Figur 4). I denna stenbank förankrades ryssjans hus med ett armeringsjärn. Ledarmarna fästes i träbalkarna på båda sidor om ån för att täcka av hela vandringsvägen för passerande fisk.



Figur 2. Flygfoto över provfiskelokalerna Drömparken nedströms dämmet i åkröken runt Enavallen.





*Figur 3. Dämnet vid Drömparken 8 maj 2012 med de tre hålen där vatten kan passera.*



*Figur 4. Stenbanken (som Gustav Johansson står på) där huset till ryssjan förankrades. Notera armeringsjärnet i förgrunden och ledarmen i bakgrunden.*



## RESULTAT DRÖMPARKEN

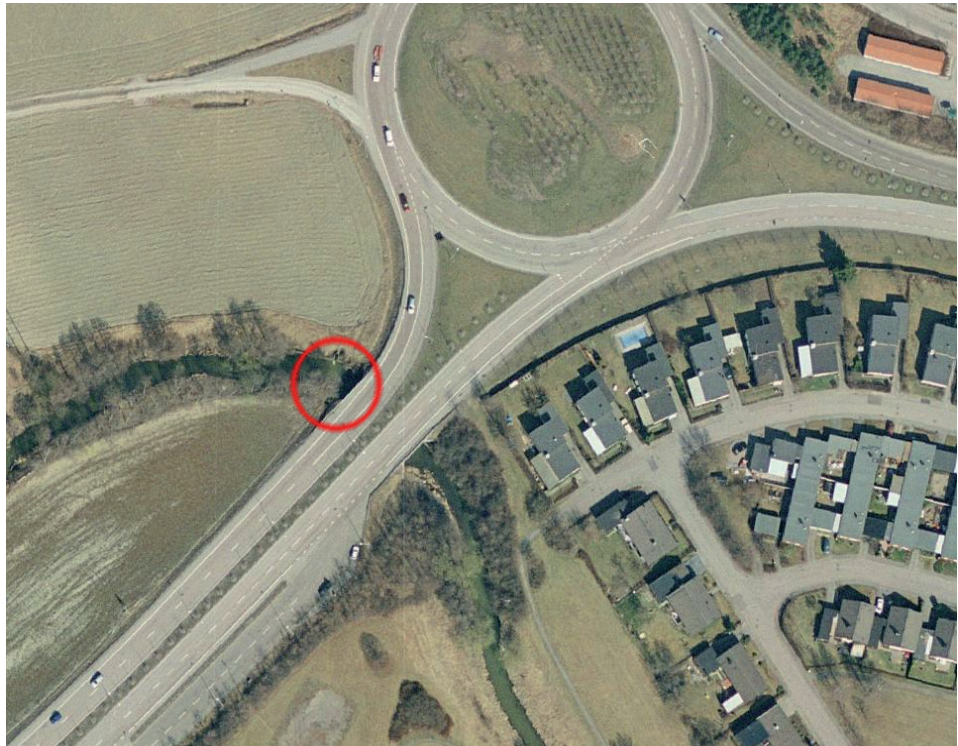
Fyra arter: mört, abborre, gers och sutare fångades vid två vittjningar (2 respektive 3 maj 2012) i Drömparken. Mörtan dominerade fångsterna och totalt 311 individer fångades varav 290 under det första dygnet (Tabell 1).

**TABELL 1.** Fångsten vid provfiskelokalerna Drömparken vid de två vittjningarna våren 2012.

ART	ANTAL 2 MAJ	ANTAL 3 MAJ	TOTALT
Mört	290	21	311
Abborre	6	2	8
Gers	1	7	8
Sutare	1	0	1

Mörtarna var mellan 139 och 206 mm. Medellängden var 166 mm första dygnet och 160 mm andra dygnet. Alla mörtar torde vara könsmogna. Sutaren var 142 mm lång.

Skillnaden mellan antalet fångade individer under första och andra dygnet beror med största sannolikhet på att dämnet inte har kunnat passeras. Fångsten bestod alltså av fisk som ansamlats nedanför dämnet. All fisk återutsattes uppströms dämnet.



Figur 5. Flygfoto över provfiskelokalerna uppströms Bron.

## BESKRIVNING AV BRON

Provfiskelokalen är belägen uppströms väg 55 mot Strängnäs, väster om Enköping (Figur 5). Ett grundare strömmande parti vilket djupnar mot dagvattenutloppet på norra stranden finns precis under bilbron. Två mindre ryssjor användes på denna lokal där båda strandkanterna stängdes av och en liten ränna för passage lämnades mellan ryssjorna (Figur 6).



Figur 6. Utsättning av de båda ryssjorna uppströms Bron. Fri passage fanns endast över den yta där övrvattensvegetationen står.

## RESULTAT BRON

Även på denna lokal dominerade mörtan med en total fångst av 241 individer på två vittjningar (2 och 3 maj 2012, Tabell 2). I övrigt fångades endast två abborrar. Medellängden för mörtarna var 194 mm första dygnet och 181 mm andra dygnet. De två abborrar som fångades under andra dygnet var 159 respektive 192 mm.

**TABELL 2.** Fångsten vid provfiskelokalen Bron vid de två vittjningarna våren 2012.

<b>ART</b>	<b>ANTAL 2 MAJ</b>	<b>ANTAL 3 MAJ</b>	<b>TOTALT</b>
Mört	18	223	241
Abborre	–	2	2

Den kraftiga ökningen av mörtar under dygn 2 beror sannolikt på att de mörtar som fångades i ryssjan vid Dämnet under dygn 1 släpptes ut uppströms dämnet efter mätning och därefter gick i ryssjorna vid bron.

## **DISKUSSION**

Uppenbarligen går en hel del fisk upp i Enköpingsån för lek och dämnet i Drömparken utgör sannolikt ett mer eller mindre definitivt vandringshinder för de flesta individer utom vid vissa vattenstånd. Under det begränsade provfisket 2012 fångades framförallt mört, abborre och gers och det är oklart om fler arter skulle kunna tänkas utnyttja ån som leklokal. Många arter, t.ex. gädda, id och asp, stiger normalt upp tidigare under våren vilket skulle kunna vara ett skäl att de inte fångats. Arter som har s.k. homing-beteende, d.v.s. att individer återvänder för lek till det vattendrag där de kläckts, kommer också att försvinna från ett vattendrag där vandrigen förhindrats. Möjliga leksträckor med lagom strömmande vatten finns framförallt det närmaste hundralet meter uppströms fiskeplatsen vid Bron. Ytterligare leklokaler skulle kunna skapas på sträckan genom staden beroende på om höjdskillnaden är tillräcklig och hur dämningen för att hålla en vattenyta konstrueras.

Det befintliga dämnet vid Drömparken måste absolut åtgärdas. Här skulle man istället kunna konstruera ett naturligt dämmande parti där man utnyttjar den stenbank som finns strax nedströms dagens dämme (se Figur 2). Stenbankens eventuella nuvarande funktion (skyddar vatten-/avloppsledning?) bör först utredas. Passage för fisk ska vara möjlig vid alla vattenstånd. Påverkan på drivande isflak bör beaktas vid konstruktionen.

Under de senaste åren har Enköpingsån varit föremål för flera insändare och tyckanden i lokalpressen. Det som framförallt har påpekats är att vattnet är så pass grumligt. En blick på kartan ger den sannolika förklaringen till detta. Ån rinner huvudsakligen genom jordbruksmark med raka diken eller täckdiken som mynnar direkt i ån. Avrinningen från åkrarna går snabbt och för därför med sig stora mängder partiklar som grumlar vattnet. För att åtgärda det grumliga vattnet måste alltså avrinningens hastighet minskas. Detta görs lämpligen genom anläggande av mindre sedimentationsdammar/fosforfällor och våtmarker vid dikenas mynningar samt genom att skapa vegetationsklädda strandzoner.











Denna rapport sammanställer ett provfiske i Enköpingsån som Upplandsstiftelsen genomfört i samarbete med Enköpings kommun. Fiskförekomsten i ån undersöktes på två lokaler med ryssja under april och maj 2012.

Rapporten ger även förslag på åtgärder som kan göras för att gynna fiskförekomsten i Enköpingsån.



NATURVÅRD & FRILUFTSLIV

Box 26074, 750 26 Uppsala  
info@upplandsstiftelsen.se  
www.upplandsstiftelsen.se