

RAPPORT 2014/3

**BOGLÖSA
BRONSÅLDERSLANDSKAP**
– en förstudie för att utveckla
traktens besöksmål



ENKÖPINGS  KOMMUN

Boglösa Hembygdsförening



Europeiska jordbruksfonden för
landsbygdsutveckling: Europa
investerar i landsbygdsområde


LEADER
Norra Mäljarstranden



Naturskyddsföreningen
Enköping

FÖRFATTARE

Ylva Fontell

FOTO FRAMSIDA

Karolina Vessby

PRODUKTION OCH LAYOUT

Upplandsstiftelsen

KONTAKT UPPLANDSSTIFTELSEN

Telefon 018-611 62 71

Hemsida www.upplandsstiftelsen.se

© Upplandsstiftelsen 2014

Boglösa bronsålderslandskap

– en förstudie för att utveckla traktens besöksmål

Slutrapport oktober 2013

Ylva Fontell

Inledning

1. Dagens situation

Bakgrund och grundförutsättningar
Organisation och finansiering
Infoläge och tillgänglighet
Besökare
Outnyttjad potential

2. Förstudien

Mål
Arbetsmetod och arbetsgång
Halvhalt halvvägs
Fortsatt arbete med vandringsstigar
Studieresor
Temavandringar

3. Efter förstudien

Hur kan stigarna blir verklighet?
Förslag till stigslingor
Att ta ställning till
Arbetsfördelning i det kommande samarbetet/projektet

4. Råd & tips inför nästa fas

Vad ska berättas
Hur ska stigarna bli kända och använda av många?

Sammanfattning

Appendix 1

Appendix 2

Appendix 3

Inledning

Hällristningarna i sydvästra Uppland, med centrum i Boglösa socken, är några av Sveriges mest framstående lämningar från bronsåldern. Med mer än tusen hällristningsplatser slås sydvästra Uppland endast av ett annat område i södra Skandinavien: Tanum i norra Bohuslän, som är med på Unescos Världsarvslista. Världsarvskommitténs motivering för Tanum lyder:

Tanums hällristningsområde är ett enastående exempel på bronsålderskonst av högsta kvalitet. Motivens variationsrikedom är ett unikt vittnesbörd om livet under europeisk bronsålder. Samspelet mellan den kontinuerliga bosättningen och markanvändningen, såsom den avspeglas i hällristningarna, gravfälten och landskapet gör Tanumsområdet till ett enastående exempel på kontinuerlig mänsklig bosättning under åtta tusen år.

Det är formuleringar som också kan appliceras på Boglösa; även här är samspelet mellan mångtusenårig bosättning och markanvändning tydliga, även här ser vi bronsålderkonst av högsta kvalitet.

En stor del av hällristningarna i sydvästra Uppland upptäcktes av grillbybon Einar Kjellén som, med början redan på 1920-talet, oförtrutet letade hällristningar under hela sitt liv. Kjellén ses som något av den svenska hällristningsforskningens fader och än i dag har forskarna stor nytta av Kjelléns noggranna dokumentationsarbete, som finns samlat i Enköpings museums hällristningsarkiv.

Hällristningar ger en unik inblick i bronsålderns värld. Vissa är realistiska avbildningar, andra betydligt svårare att förstå. Här avbildas bonden som vallar sin flock av grisar, får och kor sida vid sida med mytiska symboler, skepp, fotsulor och mycket mer. Bildrikedomen är stor och sätter fantasin i rörelse. Gemensamt för alla bilder är förmodligen att de haft dubbla betydelser och syften; även de bilder som vi uppfattar som vardagliga innehåller symbolik och religiösa föreställningar.

Utmärkande för hällristningarna i Boglösa är att de återfinns i ett jordbrukslandskap som skapar goda möjligheter att förstå hur bronsålderslandskapet en gång sett ut. För tretusen år sedan var Boglösa socken ett skärgårdslandskap med grunda vikar, små holmar och stora betade strandängar. Idag är det forna vattnet flacka åkrar och betesdjuren i Hemsta hagar betar på samma marker som generationer av kreatur före dem.



Natur- och kulturmiljön samspelar på ett sätt som ger mervärden till båda delar. Boglösas ristningar är intressanta ur såväl ett regionalt, nationellt som internationellt perspektiv, medan Hemsta hagar är en av de finaste betade ängsmarkerna i Uppland. I Boglösaområdet kan besökaren därmed få möjligheter till både kultur-, natur- och friluftsupplevelser av hög klass.

1. Dagens situation

Bakgrund och grundförutsättningar

Boglösa hembygdsförening drev åren 1975–2011 Hällristningsgården i den gamla folkskolan invid Boglösa kyrka. Där fanns en utställning om hällristningar och man höll på ideell basis gården öppen under helgerna sommartid och vid speciella förfrågningar. Under juli månad var gården öppen även alla vardagar och fick då ett bidrag från Enköpings kommun för att täcka lönekostnaden.

2011 tvingades föreningen sälja huset efter bl a nya kommunala krav på avlopp och dricksvattenkvalitet. Hembygdsföreningen sökte nya lösningar för att kunna visa utställningen och under våren 2012 togs kontakter med kommunen och Naturskyddsföreningen, och sedan med Upplandsstiftelsen. Resultatet blev denna förstudie, som ska utreda förutsättningar och möjligheter att lyfta fram natur- och kulturvärdena vid Hemsta hagar och de andra hällristningsplatserna. Arbetet har gjorts enligt Leader-metoden; d v s med underifrånperspektiv, samverkan och lokal förankring som ledord.

Området som omfattas av förstudien är Boglösa socken med betoning på de hällristningar som redan är imålade med färg samt skyltade. Dessa är Hemsta hagar med en stor hällristningsyta, Brandskogsskeppet, Stora Rickebyhällen samt Övre Rickeby/Brand med tre ristade hällar längs en markerad stig. Förutom hällristningarna är naturreservatet Hemsta hagar, det omgivande odlingslandskapet med vida utblickar samt den medeltida kyrkan viktiga komponenter i den helhet som projektgruppen valt att kalla *Boglösa bronsålderslandskap*.

Naturreservatet Hemsta hagar ägs av Naturskyddsföreningen i Enköping och hagmarken betas av djur som tillhör Monika Jakobsson i Hemsta, som också är styrelsemedlem i Naturskyddsföreningen. Övriga hällristningsplatser hör till olika privata markägare.

Organisation och finansiering

Medverkande har varit medlemmar från Boglösa hembygdsförening och Naturskyddsföreningen Enköping samt andra intresserade närboende, Karolina Vessby och Anders Olander från Upplandsstiftelsen, Linda Karlsberg från Enköpings museum, kulturstrateg Bengt Svensson och kommunekolog Anders Lindholm. Ylva Fontell har fungerat som projektledare. Upplandsstiftelsen är projektägare.

Projektet har finansierats av Leader Norra Mälarstranden, med stöd från Upplandsstiftelsen, Enköpings kommun, Boglösa hembygdsförening och Naturskyddsföreningen Enköping.

Infoläge och tillgänglighet

I dagsläget finns det informationsskyltar av skiftande karaktär och ålder i området. Avsändare är länsstyrelsen, Enköpings kommun/RANE-projektet samt Upplandsmuseet.

I Hemsta hagar finns en informationsskylt om naturreservatet, framtagen av länsstyrelsen. Där finns också möjlighet att ta med sig en broschyr om naturreservatet, som har Enköpings naturskyddsförening som avsändare.

Vid hällristningarna finns informationsskyltar av två olika slag. Nyast är de som framtagits inom RANE-projektet (Rock Art in Northern Europe), som möjliggjorde tillkomsten av



Skylt vid besöksbrygga, RANE-projektet.

besöksbryggor och ett tvåspråkigt skyltsystem. RANE-skyltarna, som är av metall, återfinns vid Stora Rickebyhällen, Brandskogsskeppet, Hemsta hagar samt vid parkeringen till Brand/Övre Rickeby. Besöksbryggorna och skyltarna var en bidragande orsak till att vägen från Enköping till Grönsöo uppnådde kraven för brunvit skyltning (turistväg), som den erhöll 2009.

Tyvärr är de övergripande informationsskyltarna i skyltsystemet inaktuella eftersom texten innehåller hänvisningar till den numera nedlagda Hällristningsgården. Däremot ger de skyltar som finns i direkt anslutning till de tre besöksbryggorna god information om vad som syns på hällarna. En synpunkt som framkommit från projektdeltagarna är att skyltarna är svårlästa med röd text mot glänsande metallbakgrund. (Rött mot grått blir dessutom extra otydligt för dem som är färgblinda.)

Besöksbryggorna, som finns vid Brandskogsskeppet, Rickeby-hällen samt i Hemsta hagar, har väsentligt förbättrat möjligheten att överblicka hällristningarna. Den som har svårt att gå eller är rullstolsburen har numera, tack vare besöksbryggan, möjlighet att titta närmare på Rickeby-hällens bilder. Besöksbryggornas lågmälda formspråk smälter på ett föredömligt sätt in i landskapet.

Skyltar av en äldre modell finns vid hällarna i Övre Rickeby/Brand. Dessa är gjorda av Upplandsmuseet för drygt tio år sedan och är i behov av förnyelse. Till Övre Rickeby/Brand saknas hänvisning från vägen, fastän det finns en stor och välskött parkeringsyta. Hällarna vid Övre Rickeby/Brand är okända för många, trots att de är figurrika och spännande fornlämningar och det finns en iordningställd stig mellan platserna.

Till Brandskogsskeppet leder en ca 800 meter lång promenadstig som är väl utmärkt med vita markeringar. Vid några blöta partier finns nygjorda, stadiga spänger och i oktober 2013 färdigställs en trappa ner mot hällristningens besöksbrygga.

Strax väster om Boglösa kyrka finns en äldre vägvisningsskylt "Hällristning" med en liten parkering. Denna häll (RAÄ Boglösa 160:1) är dock i dagsläget inget besöksmål; hällen är överväxt med mossa, ej imålad och platsen omges av liggande taggtrådsstängsel. Vägvisnings- och parkeringsskylt bör därför tas bort.

På Enköpings museum kan den intresserade hämta den tvåspråkiga handledningen *Bilder på berget – en besöksguide till hällristningar i Enköpingstrakten* och det finns också speciallitteratur till försäljning. *Hällristningssurfen – en kort närtresa bland våra hällristningar* återfinns på museets webbsidor, men den gjordes för närmare tio år sedan och är idag tekniskt föråldrad.

Tidigare använde Enköpings kommun Brandskogsskeppet bland annat som välkomst- och infartssymbol, men numera har man inom kommunen valt att inte lyfta hällristningarna på något speciellt sätt. På kommunens webbplats är de relativt svåra att hitta. De finns under sevärdhetstipsen, där informationen är något föråldrad, samt på museets sidor.

Besökare

Antalet besökare vid Brandskogsskeppet uppskattades 2008 till 800–1000 besökare per år. Förmodligen är denna summa fortfarande relativt aktuell. På övriga hällristningsplatser har inte beräkningar av besöksantal gjorts.



Hällristningarna intresserar både barn och vuxna.

Svenska och utländska ströbesökare kommer för att titta på hållristningar. Eftersom hållbilder förekommer över hela jorden, finns det specialintresserade av många olika nationaliteter. Möjligheterna att locka fler utländska besökare är därför goda.

Arrangemanget Hållristningarnas dag besöks av 100–150 personer varje år, men för övrigt kommer få grupper till området.

Skolklasser besöker ibland Hemsta hagar, men det sker i begränsad omfattning. En anledning till detta är att skolorna måste bekosta buss för besöket. Hemsta hagar ligger bara drygt 4 km utanför Enköping, om det fanns en säker cykelväg skulle samtliga skolor i tätorten ha möjlighet att besöka hållristningarna per cykel.

Outnyttjad potential

Ur ett besökarperspektiv framstår informationen om hållristningarna som knapphändig och den turist som inte i förväg känner till hållristningarna blir förmodligen inte ens varse att man befinner sig i ett av Sveriges hållristningstätaste områden.

Hållristningarna i Boglösa med sin tydliga koppling till naturlandskapet är ett unikt besöksmål som skulle kunna betyda mycket för den lokala och regionala turismutvecklingen. Förutsättningarna att varsamt utveckla området till ett besöksmål fyllt av kvaliteter är goda, men då krävs strategisk planering och en kontinuitet i arbetet som saknas i dagsläget.

Värt att notera är att det finns många fler hållristningar än de som idag är tillgängliggjorda genom imålning och skyltning. Vård och underhåll av hållristningar kostar pengar och därför har Enköpings museum gjort ett urval. Flera fina hällar ligger idag gömda under förnan, men skulle kunna bli ytterligare besöksmål i socknen.

2. Förstudien

Mål

Målen för förstudie-arbetet formulerades på följande sätt i projektplanen:

Genomföra en förstudie med syfte att lyfta fram kultur- och naturvärden i anslutning till bronsålderslandskapet i Boglösa socken. Skapa en gemensam bild av hur ett informationscentrum och en stigslinga skulle kunna utformas och drivas. Erfarenheten visar också att det är lättare att bygga upp besöksmål och stigar än att förvalta dem. Därför finns det behov av att hitta goda exempel på förvaltningslösningar för att skapa långsiktigt hållbara besöksmål.

Arbetsmetod och arbetsgång

Boglösa hembygdsförening hade inför förstudiestarten landat i att man ville uppföra en enkel utställningsbyggnad vid Hemsta hagar, som skulle vara obemannad. Tidigt under förstudiearbetet framkom dock att Naturskyddsföreningen, i sin roll av markägare, kände sig tveksam till en etablering där och de ville att alternativa placeringar skulle utredas. Förstudiens inriktning förändrades enligt deras önskemål och lokaliseringen av besökscentret kom mer i förgrunden.

Vid ett inledande möte, där många intresserade från bygden mötte upp, formerades tre olika arbetsgrupper:

- en grupp som hade som uppgift att titta närmare på placering och utformning av en utställningsbyggnad/besökscenter
- en grupp som skulle undersöka möjligheterna att anlägga vandringsleder/stigslingor
- en grupp som började diskutera vilken historia man vill berätta och vilken information man ska förmedla.

Grupperna, som var på fem till tio personer, träffades några gånger under våren och diskuterade och tittade på kartor. Avslutningsvis gjordes platsbesök ute i naturen.

Placeringsgruppen startade med att förutsättningslöst lista ner alla möjliga placeringar av ett besökscenter, där såväl fördelar som nackdelar fanns med. Eftersom en lokalisering var grundförutsättningen, ägnade sig gruppen inte åt att diskutera utformning eller standard på själva besökscentret. Listan kom att omfatta tolv platser.

Vid ett senare tillfälle besöktes platserna i fält. Några kunde då genast strykas, medan det till några av de andra platserna tillkom ytterligare för- respektive nackdelar. Efter rekognosceringen i fält framstod fyra platser som möjliga, men ingen som självklar. Var och en av dessa hade fördelar, men också nackdelar. I detta läge hade vi inte gjort några närmare undersökningar om det överhuvudtaget var möjligt att genomföra något, vi ville först identifiera den placering vi ville arbeta vidare med. De fyra möjliga platserna var: en befintlig bod i anslutning till Boglösa kyrka, den befintliga ladan i Hemsta hagar eller ett nybygge där, en ladugård i Rickeby samt ett nybygge vid parkeringen i Brand/Övre Rickeby.

Stiggruppen studerade kartor och med hjälp av Anders Olander från Upplandsstiftelsen kom man fram till ett antal möjliga stigslingor som senare under våren provgicks. Gruppen var enig om att det finns goda möjligheter till att anlägga varierande och natursköna slingor i området. Att göra en anslutningsslinga till Upplandsleden, som löper förbi strax söder om Hemsta hagar, ansågs väsentligt.

Innehållsgruppen var tidigt ense om att man ville lyfta fram så mycket mer än enbart Boglösas bronsåldershistoria, då det finns en hel del intressant att berätta både om natur- och kulturlandskapet ända fram till idag.

Dock kände gruppen att det var svårt att starta med något konkret arbete då placering och utformning av ett besökscenter ännu var i sin linda. Man var överens om att det skulle vara intressant med information och berättelser längs med stigslingorna, och de av gruppens medlemmar som hade möjlighet deltog därför i stiggruppens rekognosceringsturer.

Halvhalt halvvägs

Ett av förstudiens uttalade mål var att det var nödvändigt att hitta förutsättningar för hur besökscenter och stigar ska drivas och förvaltas på ett långsiktigt sätt. Under förstudiens gång framstod det som alltmer tydligt att ingen av de ingående parterna har möjligheter, förutsättningar och vilja att ta långsiktigt ansvar för ett besökscenter.

För att ett besökscenter ska locka besökare under längre tid ska det både vara fräscht och väl underhållet samt bjuda på förnyelse och förändring. Infocentret har tänkts vara obemannat och när det saknas engagerad personal som kan uppväga eventuella brister, ställs än högre krav på själva lokalen och utställningens utformning. En statisk utställning upplevs snabbt som gammal och passé och attraherar inte besökare.

Att driva ett besökscenter är således ett stort åtagande som handlar om både drift, underhåll och förnyelse. De ideella föreningarna, hembygdsföreningen respektive naturskyddsföreningen, har inte



Placeringsgruppen funderar på om kyrkboden kan bli ett besökscentrum.

möjlighet och resurser till detta. Inom kommunen är man inte villig att ta på sig ett långsiktigt åtagande av denna omfattning och Upplandsstiftelsen har inte heller möjlighet till denna ansvarsroll.

Därför beslutades halvvägs in i förstudien att vi inte skulle gå vidare med planerna på ett informationscentrum, utan istället koncentrera arbetet kring vandringsstigarna. (Därmed inte sagt att planerna på ett informationscentrum inte kan återupptas någon gång i framtiden om det finns en större vilja hos någon aktör!)

Fortsatt arbete med vandringsstigar

Läget för vandringsstigar är ett helt annat. Även här finns det behov av skötsel och underhåll, men i betydligt hanterligare omfattning. Upplandsstiftelsen har stor erfarenhet av att anlägga, driva och förvalta stigar och vandringsleder tillsammans med andra parter och är villiga att göra detta även i Boglösa i form av en slinga på Upplandsleden. Upplandsstiftelsen är huvudman för Upplandsleden, medan skötsel och drift sköts av respektive kommun. Stiftelsen ser också möjlighet att söka LONA-medel för att kunna genomföra arbetet (mer om detta på sid 8).

Förstudiearbetet inriktades således på vandringslederna och hur dessa ska utformas. Landskapet i Boglösa passar bra för vandringar eftersom det är varierat med både skog och öppna vyer. När besökaren rör sig mellan hållristningsplatserna till fots ökar förståelsen för hur bronsålderns landskap såg ut och vandraren får tid till eftertanke.

Det finns inte några större höjdskillnader och det är på de flesta ställen lätt att ta sig fram. Flera mindre vägar och stigar att använda finns redan. Transportsträckorna är få eftersom kultur- och natursevärdheterna avlöser varandra i området och det är relativt lätt att skapa slingor av varierande längd som också går att kombinera med varandra.

Skyltade natur- och kulturstigar blir allt vanligare på många håll och det är ett uppskattat sätt att ge mervärden till besökaren. Samtidigt får man möjlighet att nå helt nya grupper, som t ex enbart är ute efter motion, vill gå en runda med hunden eller hitta nya svampmarker. På köpet får dessa besökare med sig nya insikter om natur och kultur. Eftersom Boglösa ligger nära tätorten Enköping är denna aspekt ett extra plus, en vandring längs Boglösas stigar kan bli ett alternativ till att ta en runda på Hälsans stig eller i Gånstaspåret. Att många vill vandra på de nya stigarna är väsentligt för underhållet, av de trampande fötterna hålls stigarna öppna och riskerar inte att växa igen.

Studieresor

För att projektdeltagarna skulle bli bättre förtrogna med skyltade natur- och kulturstigar gjordes två studieresor i augusti 2013. Under den första studieresan, en förlängd halvdagstur, besöktes bl a Runriket och Tidens Väg på Järvafältet, medan den andra resan var en heldagstur som gick bl a till Konstpausleden i Stallarholmen och Tyresta nationalpark (se appendix 1). Resorna bjöd på både goda och mindre bra exempel och fungerar som en referensskälla för gruppen i det framtida arbetet.



På besök i Runriket.

Temavandringar

På senare år har guidade temavandringar börjat dyka upp och det är en verksamhet som växer allt mer. I städer finns det temavandringar om allt från byggnader till spöken och filminspelningsplatser,

medan det på landsbygden blivit vanligt med bland annat matvandringar. På Österlen finns det matvandringar sedan 2005 (www.upplevonjut.se) och initiativtagaren Monica Frangeur, som är biolog, har fått efterföljare landet runt. Teatervandringar förekommer också, t ex *Huldrans natt* i Åkersberga (www.huldransnatt.se) och det leader-stödda teaterprojektet *Slaget vid Gestilren* i norra delarna av Enköpings kommun sommaren 2010. Inom projektet har entreprenörerna Elisabeth Nordfors och Maria Karlsson nappat på idén och ser temavandringar som en affärsidé. De stigslingor som planeras skulle passa en sådan verksamhet mycket bra och erbjuder en mängd olika ämnesområden att utgå från: här kan en temavandring vara allt från t ex en ört- eller fågelvandring till meditation i bronsåldersmiljö...

Ibland diskuteras huruvida allemansrätten gäller när man tar med sig grupper ut i naturen. Naturvårdsverket betonar att arrangören har ett särskilt ansvar och bör visa gott omdöme, men att allemansrätten även gäller för organiserade aktiviteter. Läs mer om detta här: www.naturvardsverket.se/Var-natur/Allemansratten/Det-har-galler/Organiserat-friluftsliv/

3. Efter förstudien

Hur kan stigarna blir verklighet?

I och med utgången av 2013 tar nuvarande programperiod inom EUs landsbygdsprogram slut, och det är därför inte möjligt att söka vidare finansiering därifrån. Upplandsstiftelsen anser dock att det är möjligt för dem att inom sin ordinarie verksamhet, tillsammans med de ideellt engagerade, gå vidare med genomförandet av en anslutningsslinga till Upplandsleden och en enkel informationsfolder till detta. Vidare ska kommunen, tillsammans med övriga parter söka LONA-medel, som skulle möjliggöra en satsning på informationsskyltar och fler stigar.

LONA är förkortning av *lokal naturvårdssatsning* och ska stimulera kommunernas och ideella föreningars långsiktiga naturvårdssamarbete. Medlen fördelas årligen av Naturvårdsverket via länsstyrelsen. Sista ansökningsdatum för i år är 1 december och besked kommer under första halvåret 2014.

Med detta upplägg finns möjlighet att ta tillvara de kontakter som knutits och det arbete som påbörjats, antingen i en enklare variant med en stig och en folder, eller på ett mer genomarbetat sätt.

Förslag till stigslingor

Anders Olander från Upplandsstiftelsen har tillsammans med de ideellt intresserade i projektet skissat på tre möjliga stigslingor i Boglösa-området. Viktigt att påpeka är att markägarkontakter ännu inte tagits, så de befinner sig fortfarande på idéstadiet. Kartskisser finns i appendix 2.

Stigarna löper delvis på befintliga vägar och stigar och vissa delsträckor används till flera olika rundor. Det finns flera olika startpunkter, vilket gör vandringen mer flexibel för besökaren. Rundorna är av varierande längd och det är också möjligt att koppla ihop två eller flera om man vill göra en längre tur. Det ska också finnas en anknytning till Upplandsleden.

Parkeringsmöjligheter finns såväl vid kyrkan, Hemsta hagar som vid Brand/Övre Rickeby. I det fortsatta arbetet bör man dock fundera på om utfarten från Hemsta hagar kan göras mindre trafikfarlig, i dagsläget är sikten skymd och då många bilister håller hög fart på Boglösavägen finns en olycksrisk.

Att ta ställning till

I det fortsatta arbetet finns många frågor att diskutera och ta ställning till. Nedan listas ett antal, men det finns säkerligen fler. Allt kan man förmodligen inte lösas i den första fasen, men det är bra att ha med sig frågeställningar för att kunna göra förändringar och förbättringar i senare skeden.

- längd
- svårighetsgrad
- målgrupper
- hur ska informationen presenteras?
- på vilka språk?
- information särskilt anpassad till barn eller andra specialgrupper?
- anpassning till rullstolar, barnvagnar, de som har svårt att gå osv
- hur kan besökarna samsas med betesdjuren?
- utformning av vägvisning
- speciell symbol för stigen?
- audioguider eller appar?
- underlätta för temavandringar
- vem/vilka gör den återkommande skötseln?

För några av frågeställningarna kan redan genomförda satsningar vara till hjälp. Långalmastigen utanför Östhammar är ett exempel på ett liknande samarbete mellan markägare och Upplandsstiftelsen. På Upplandsleden används skötsellösningar som även kan tillämpas i Boglösa.

Många goda exempel på tillgänglighetsanpassning finns i handboken *Tillgängliga natur- och kulturområden* som gavs ut av Naturvårdsverket, Riksantikvarieämbetet och Handisam våren 2013. Den finns att hämta som PDF här: www.naturvardsverket.se/Stod-i-miljoarbetet/Vagledning-amnesvis/Skyddade-omraden/Tillgangliga-natur--och-kulturomraden/?action=additem&pageid=8057&lang=sv

Att lyssna på information upplevs av många som givande och det blir allt vanligare. I många fall framförs en skriven faktatext av en professionell inläsare, men man kan också göra en dramatiserad berättelse eller låta någon med lokalanknytning ge en ögonvittnesskildring eller personlig reflektion kring platsen. Finns t ex möjligheten att Eva Kjellén i Grillby vill berätta om hållristningarna och sin pappas många hållristningsfynd?

Företaget OnSpotStory har specialiserat sig på audioguider och anlitas av museer och organisationer i hela Norden. På www.onspotstory.com kan man lyssna på samtliga audioguider för att skaffa sig en uppfattning om mediet. I appendix 3 finns en översiktlig kostnadsuppgift för vad en sådan tjänst kan kosta. En förutsättning för deras audioguider är att mobiltäckningen i området är tillfredsställande. Det finns även ljudguider som använder sig av lokala nätverk, Upplandsstiftelsen har t ex haft kontakt med Anette Rattfelt från Laterna Vox (<http://laternavox.com>) som erbjuder en sådan lösning.

Tillfredsställande mobiltäckning är också nödvändig om man vill satsa på en app. Svårigheten med appar är att den tekniska utvecklingen går snabbt just nu och det är väsentligt att man inte låser sig vid ett system som snabbt blir föråldrat, utan väljer en lösning där informationen kan flyttas till nya plattformar.

Arbetsfördelning i det kommande samarbetet/projektet

Arbetet med att realisera stigarna påbörjas mer eller mindre omgående. Karolina Vessby från Upplandsstiftelsen och Anders Lindholm från Enköpings kommun skriver en LONA-ansökan under november, med Örjan Emanuelsson, Inger Larsson och Monika Jakobsson som sparringpartners från den ideella sektorn.

Under vintern arbetar Anders Olander från Upplandsstiftelsen med markägarkontakter och markägaravtal, så att de slutliga sträckningarna kan fastställas.

När det är dags för praktiskt arbete med att röja stigar, sätta ner markeringsstolpar mm görs det av ideella krafter under Anders Olanders ledning. En rekommendation är då att göra det under gemensamma arbetsdagar där man också tänker på mat och trivsel. Arbetet blir roligare, lockar fler att delta och ökar engagemanget hos de närboende. Ett gott exempel på när gemensamma arbetsdagar fungerat mycket bra och entusiasmerat de närboende är Leader-projektet *Ås puss* i Härnevi.

Innehållsgruppen börjar arbetet med att hitta bilder och samla in information och kunskap. De skyltar som finns framme vid hällarna i Hemsta och Rickeby samt vid Brandskogsskeppet har inte behov av komplettering, därför inriktar sig gruppens arbete framför allt på andra områden och tidsåldrar. Innehållsgruppen utformar också det slutliga textinnehållet, med stöd och hjälp från Upplandsstiftelsen och Linda Karlsberg på Enköpings museum.

4. Råd & tips inför nästa fas

Vad ska berättas?

Inom förstudieprojektet formerades en innehållsgrupp som innehåller stor kompetens, entusiasm och kunnande. Det viktigaste att tänka på när man vill skylta upp en plats eller ett område är att *skapa en intressant berättelse* och med det starka lokala engagemang som finns i Boglösa är förutsättningarna goda att informationsmaterialet blir ämnesöverskridande, lärorikt och personligt och har förutsättningar att ge både närboende och långväga besökare intressanta insikter.

Här följer några tips och råd att tänka på när man ska göra informationsskyltar. Skyltar är ett speciellt medium, som kräver mycket av läsaren/betraktaren eftersom denne står ute i naturen med en mängd distraherande saker runt omkring sig. Det bästa sättet att bli en god skyltmakare är att skaffa sig en bred referensram genom att besöka skyltade platser och stigar och kritiskt granska hur liknande frågor lösts på andra håll.

Först lite om **texten**. När du är nöjd med din text kan du som ett test gå ut med den, sätta upp den på ett träd och låta någon läsa – funkar det eller inte? Att läsa högt är också ett bra sätt att se om orden flyter.

- korta texter
- skriv rakt och enkelt, försök undvika instuckna bisatser mm
- dela upp texten i många stycken med underrubriker
- faktarutor
- satsa på innehållsrika bildtexter, många tittar främst på bilderna

Bilderna på en skylt är minst lika viktiga som själva texten. De fungerar som informationsgivare, de lättar upp texten och de lockar besökaren fram till skylten. Läger man ner tid och energi på att hitta bra bilder är chansen stor att skylten blir betydligt mer läst och tittad på. Tänk också på att göra bilderna så stora som möjligt. I bildvalet ska man försöka vara kreativ och tänka utanför ramarna. Att ha en bild som visar samma sak som besökaren ser i verkligheten tillför ofta inte speciellt mycket.

Ibland kan en konstnärlig tolkning av en plats eller händelse tillföra nya dimensioner till berättelsen. Konstpausleden i Stallarholmen är ett exempel på när man jobbat på detta sätt. I Gamla Uppsala museum har fotografen Johan Westin gjort sin tolkning av de stora högarna och deras härskare och i utställningen *Tiden i rummet* på Upplandsmuseet ger tecknaren Maya Kessler sin egen humoristiska bild av sten-, brons- och järnålder. Finns det lokalboende konstnärer, illustratörer eller fotografer som kan involveras i projektet?

Äldre fotografier kan ge intressanta insikter i bland annat hur kulturlandskapet har förändrat sig. Leta på www.digitaltmuseum.se eller Kulturmiljöbild, <http://kmb.raa.se>. Einar Kjéllens hållristningsarkiv innehåller också en hel del bilder. Fördelen med äldre fotografier är de får användas utan, eller för en ringa, kostnad till den här typen av ändamål.

Tyvärr är bildmaterialet från Boglösa i dessa källor lite begränsat (förutom på hållristningar). En god idé är därför att göra en inventering/upprop efter bilder från bygden. Att fotografera har varit en vanlig fritidssysselsättning under de senaste hundra åren och det kan dölja sig många skatter i fotoalbumen! De bilder som dyker upp kan med fördel läggas in på Hembygdsrörelsens nya portal, www.bygdeband.se som redan nu innehåller mer än 200000 bilder, dock inga från Boglösa.

En bild på ett forntida fynd kan ibland vara intressant att visa. Det finns inte så många från Boglösa, men leta i Historiska museets samlingar på <http://mis.historiska.se>

Hur lockande och lättlästa skyltarna blir beror också på **layouten**. En god layout ökar läsbarheten, fastän den ofta arbetar med så lågmälda medel att man knappt tänker på den. Val av typsnitt, justeringar av storlek, radlängd, radavstånd m m kan dramatiskt förändra läsoplevelsen – både till det bättre och det sämre. Välj om möjligt att ta hjälp av någon som arbetar professionellt med lay-out, men var kritiska i ert val, det finns många som inte har läsbarhet och tydlighet som sin främsta ledstjärna! Även här kan man använda sig av ”trädd-testet” och ta ut ett arbetsprov och se om det funkar i naturen.

Angående val av **skylthållare** och tryck av skylt ska man tänka på att välja ett system där det är lätt att byta ut texten utan alltför stora kostnader. Ofta vill man lägga till eller komplettera med nya uppgifter efter en tid och då är det synd om man låst fast sig i en kostsam lösning.

Hur ska stigarna bli kända och använda av många?

Att nå ut till den breda allmänheten och uppmärksamma dem på att kultur- och natursevärdheter finns är ofta svårt. Naturligtvis måste vissa grundläggande behov vara lösta:

- det måste finnas väl fungerande och genomtänkt vägvisning så att besökarna hittar fram
- det ska vara tydligt var man får parkera
- det ska finnas klagörande översiktsinfo vid startpunkterna.
- tydligt markerade stigar som hålls i gott skick

Då får man nöjda besökare som återkommer och dessutom rekommenderar området för andra. Men även om allt detta är uppfyllt är risken stor att området förblir relativt okänt. Det gäller att tänka kreativt och utanför ramarna! Sök kontakt med t ex Friluftsförbundet och Enavandrarna för att nå nya målgrupper. Försök också komma med på friluftskartor och webbsidor om friluftsliv. Kommunens folkhälsostrateg, Kristina Bucht, kan vara en bra samarbetspartner för att nå nya grupper.

Evenemang och aktiviteter kan locka många och det är ofta relativt lätt att få publicitet kring sitt evenemang. Det är inte alltid nödvändigt att evenemanget är nära kopplat till attraktionen (förutom geografiskt), huvudsaken är att det finns entusiaster som är villiga att planera och genomföra det.



Einar Kjellén visar Rickebyhällen för Upplands fornminnesförening. 1953 hade man på sig kostym när man åkte på utflykt! www.digitaltmuseum.se

Ett exempel är Runrundan, (www.runrundan.se) ett halvmaratonlopp, som Vallentuna friidrottsklubb anordnar. Löpning har inte så mycket att göra med runstenar kan man tycka, men klubben betonar noga i sin marknadsföring att loppet går genom det runstenstäta området runt Vallentunasjön och det marknadsförs som en av Runrikets årligen återkommande aktiviteter.

Hällristningarnas dag i Hemsta hagar lockar i dagsläget 100–150 personer, men om evenemanget växte och utvecklades skulle det kunna få många fler besökare som lärde känna området. Runrikets dag i Vallentuna/Täby har ett rikt varierat utbud på flera olika platser. Här kan man se en film från vårens evenemang: www.stockholmslansmuseum.se/upptack_lanet/runriketsdag/

Hos Leader Norra Mälarstranden finns det möjlighet att söka en evenemangschek åtminstone t o m första halvåret 2014. Den ger föreningar möjlighet att få ekonomisk hjälp med maximalt 30 000 kr för att genomföra ett evenemang, i utbyte mot ideellt arbete. Ansökan är enkel, handläggningstiden kort och återrapporteringen betydligt lättare än i vanliga Leaderprojekt.

Sammanfattning

Boglösa bronsålderslandskap är en förstudie som gjorts enligt leader-metoden. Förstudien skulle utreda möjligheterna för att uppföra ett besökscenter vid Hemsta hagar samt anlägga skyltade stigslingor i området.

Eftersom det under förstudiens gång visade sig att det inte finns någon part som har möjlighet att ta ett långsiktigt ansvar för drift, underhåll och förnyelse av ett besökscenter, beslutade projektgruppen att inte utreda detta vidare. Istället fokuserades arbetet på stigslingorna och förslag till tre stycken har gjorts.

För att kunna arbeta vidare med förverkligandet av stigslingorna ska Upplandsstiftelsen och Enköpings kommun söka LONA-medel. Om LONA-medlen inte beviljas bedömer Upplandsstiftelsen att de inom ramen för sin ordinarie verksamhet, tillsammans med de ideella parterna, ändå har möjlighet att jobba vidare med en stigslinga.

Ett stort tack till er alla i Boglösa och Trögden som bidragit med ert ideella engagemang!

Appendix 1

Studieresor

I augusti 2013 gjordes två studieresor.

Vid den första resan besöktes Runriket vid Vallentunasjön och Täby forn- och naturstig. Dagen avslutades vid Tidens väg på Järvafältet. Den andra resan gick till Konstpausleden i Stallarholmen, Aspens naturstig i Botkyrka, Kulturspår Botkyrka samt Tyresta nationalpark med bl a Urskogsstigen.

Första resan:

Runriket består av tio stopp runt Vallentunasjön. Hela rundan är på 21 km och därför ej lämplig att vandra, men man kan ta sig runt med bil, cykel eller kollektivtrafik. Vid Jarlabankes bro finns Runrikets entré med en öppen skärmställning under tak, samt en historiskt inspirerad lekplats där barn t ex kan gunga på en runstenssymbol eller klättra bland runstensdjurens slingor. På de övriga stoppen runt sjön, platser med runstenar och andra minnesmärken, fins det textskyltar samt möjlighet till audioguidning. Varje år genomförs motionsloppet Runrundan, en halvmaraton, och Runrikets dag genomförs i maj med en mängd olika vikingatida aktiviteter på flera platser runt sjön. Se mer på www.runriket.se

Sammanfattande synpunkter: Audioguidningen upplevdes som ett bra sätt att ta till sig information, det är lättare att lyssna än att enbart läsa. Lekplatsen upplevdes som lite färglös, men innehöll roliga och intressanta anspelningar till historien. Bra att man tänkt både på vuxna och barn.

Täby forn- och naturstig är promenad slinga på ca 3 km som fått en upprustning med delvis nya skyltar under det senaste året. Den löper genom gamla hagmarker, förbi flera gravfält. Skyltarna berättar både om kultur- och naturvärden man ser längs stigen. Broschyr om stigen finns att ladda ner här: <http://www.taby.se/Kultur-och-Bibliotek/Sevardheter-och-kulturminnen/Kulturstig/>

Sammanfattande synpunkter: Deltagarna var överens om att skyltarna innehöll för mycket text och att texten var ostrukturerad. Layouten uppfattades som otydlig och gjorde skylten svårläst. Trots att skyltarna var gjorda av Stockholms länsmuseum var inte pedagogiken på topp. Slingans skyltar var av två typer, några mer nygjorda hade ansatser till mer rubriker och kortare stycken. Redan denna lilla förändring gjorde dem väsentligt mer lättlästa.

Tidens väg löper tvärs över Järvafältet från Akalla by till Hjulsta. Vägen markeras av en stor röd ryttare till häst och skyltarna är cylinderformade. Det finns en omfattande och välskriven handledning/broschyr till stigen och skylttexterna finns även att läsa på internet. <http://www.stockholm.se/tidensvag>

Sammanfattande synpunkter: Lite oklart var i Akalla by stigen började, detta visar hur viktigt det är med vägvisning. Bra att många kan stå runt omkring och läsa, men det cylinderformade formatet på skyltarna kräver väldigt utrymme hela vägen runt om.

Andra resan:

Konstpausleden löper längs stranden i Stallarholmen, men är i framtiden tänkt att bli en cykelväg mellan Stallarholmen och Strängnäs. På några ställen finns konstverk med anknytning till platsen utplacerade. Projektet vill knyta samman dåtid, nutid och framtid genom konstverken och att leden ska ge människor både själslig och kroppslig rekreation.

På några ställen finns även infoskyltar, den som berättar om platsens forntida gravfält har delats in i

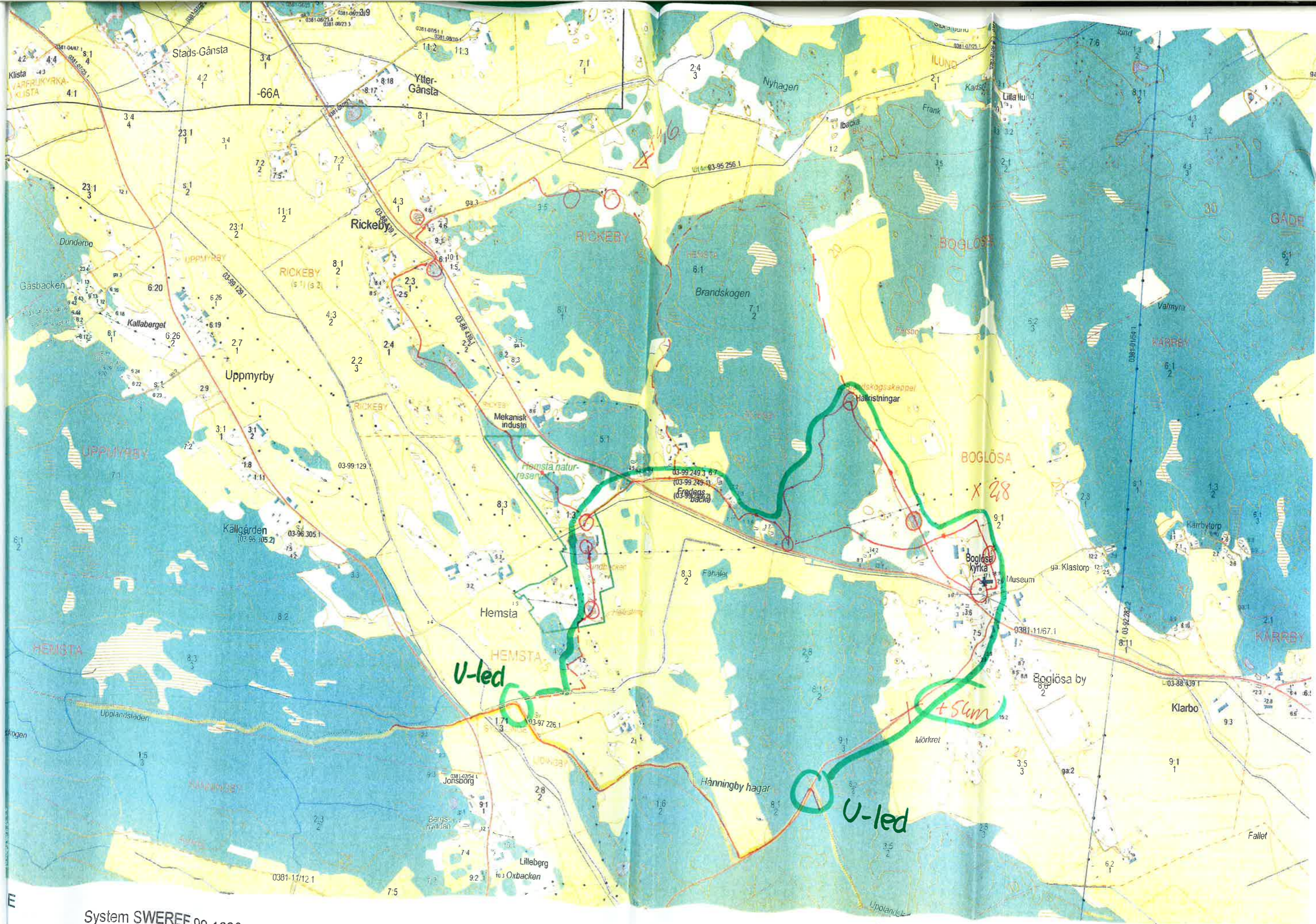
tre delar: om forntiden, om senare tiders historia samt om nutiden med ny villabebyggelse.
http://www.strangnas.se/Upload/turism/Bilder/Aktiviteter/1230116konstpausfolder_tryck2.pdf

Aspens naturstig i Botkyrka är en ca 7 km lång vandringsled runt sjön Aspen. Man har gjort en broschyr med en karta som tydligt utmärker vilka delar av leden som är anpassad för personer med nedsatt rörlighet. I verkligheten visade sig dock underhållsarbetet inte vara lika noga skött. Tyvärr hade högt gräs tillåtits växa över hårdgjorda gångar och spängerna var hala och delvis i dåligt skick.
<http://www.botkyrka.se/idrottfritidochnatur/friluftsliv/Naturstigar/Naturstigen-runt-sj%C3%B6n-Aspen>

Sammanfattande synpunkter: Drift och underhåll måste gå hand i hand med information och målsättning.

Botkyrka kulturspår är så nygjort att det inte ens var invigt vid vårt besök. Tidigare har det funnits en längre stig som kallats Hallunda kulturstig, men den har nu delats upp i tre kortare rundor som fokuserar på både äldre och nyare sevärdheter i området. Vi besökte den stora hållristningen i Slagsta. Där fanns en noga övertäckt skylt (invigningen skulle ske veckan efter vårt besök) som verkade vara åtminstone delvis taktill. Slagsta-ristningen var en intressant kontrast till Boglösas hållristningar eftersom landskapet inte alls finns bevarat eller närvarande så som det gör i Boglösa. Det finns en audioguide till kulturspåren. I den har man valt att låta personer med anknytning till platsen berätta något om den. Finns att lyssna på här:
<http://www.onspotstory.com/sv/audioguide/1108/>
<http://botkyrka.se/bibliotekochkultur/kulturhistoria/botkyrkaskulturspar>

Tyresta nationalpark har en mängd olika vandringsleder, naturumet Nationalparkernas hus samt en utomhusutställning om Tyresta. Utomhusutställningen består av två sexkantiga öppna byggnader med textskärmar och en modellerad kartbild över området i en monter. Urskogsstigen är skyltad och på några kan man även få mer info genom att lyssna. Man har satsat en hel del på mobil info, tyvärr är dock mobiltäckningen ganska dålig i området. Skyltarna finns att läsa på <http://www.tyresta.se/>

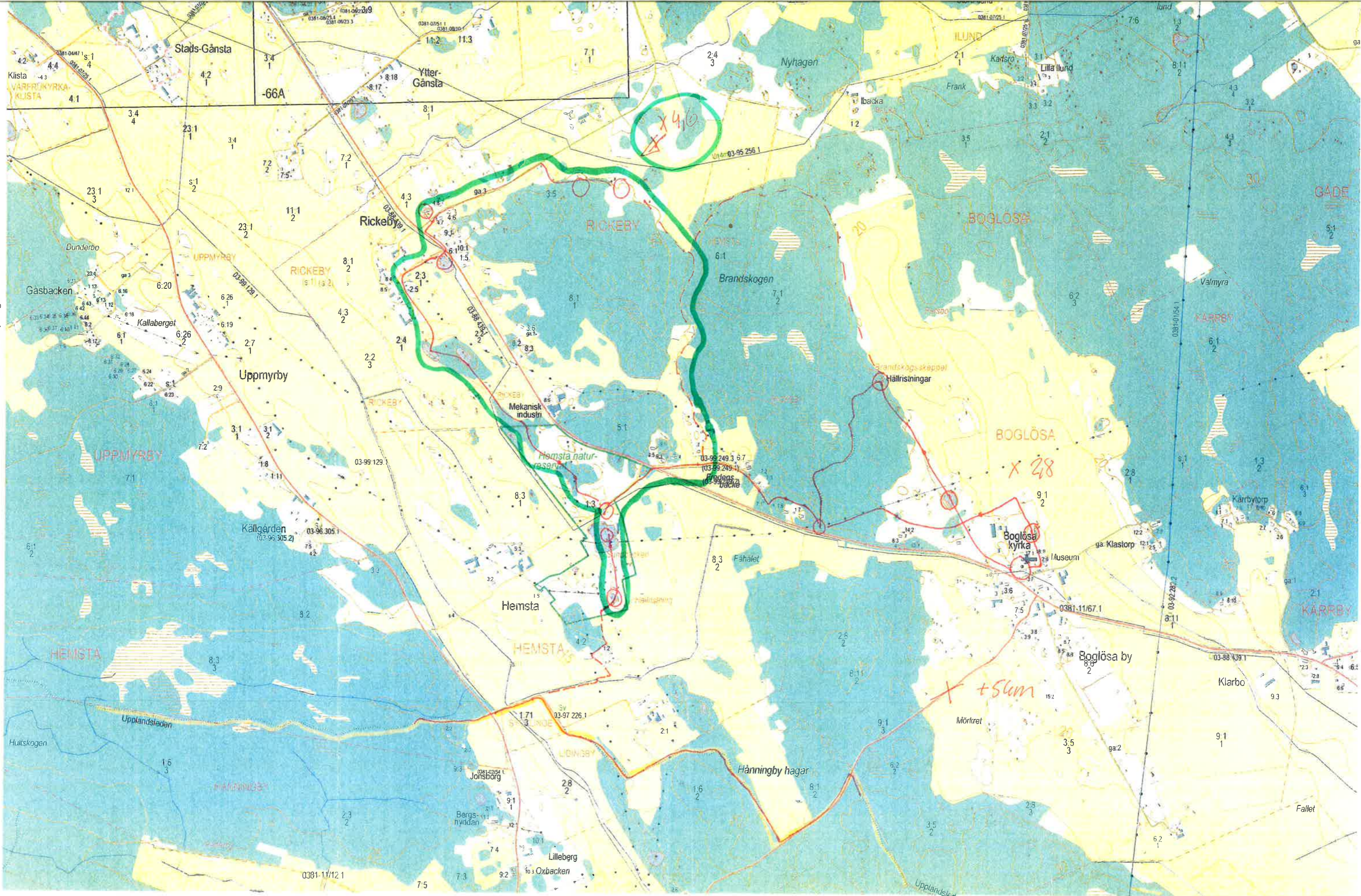


E
848
02

System SWEREF 99 1630
Kartredovisningen har inte rättsverkan, jmf. mot beslut i lantmäterihandlingar



Skala 1:20000

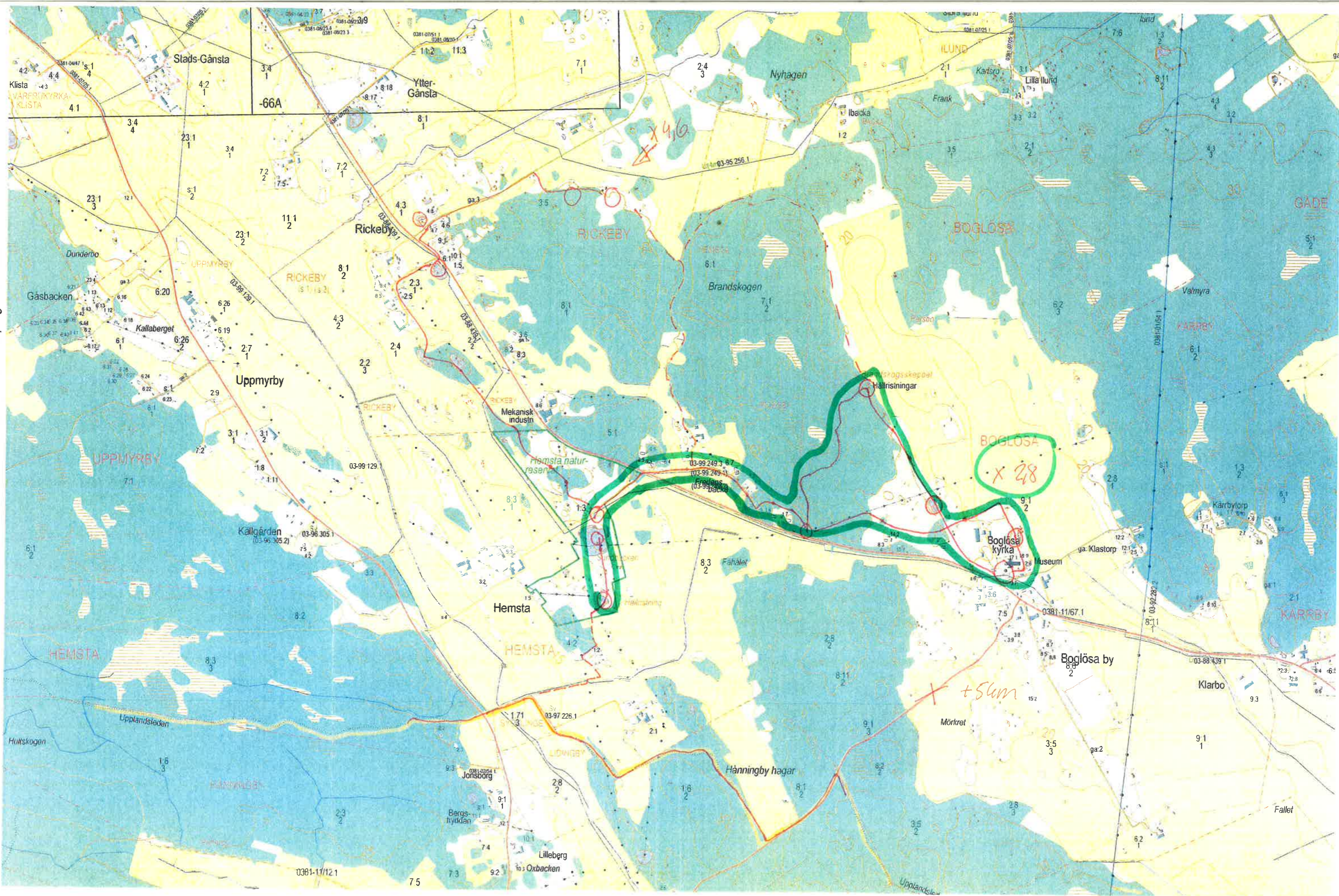


E
 N = 6607848
 E = 183902

System SWEREF 99 1630
 Kartredovisningen har inte rättsverkan, jmf mot beslut i lantmäterihandlingar

200 0 200 400 600 800 1000 m

Skala 1:20000



E
N = 6607848
E = 183902

System SWEREF 99 1630
Kartredovisningen har inte rättsverkan, jmf. mot beslut i lantmäterihandlingar

200 0 200 400 600 800 1000 m

Skala 1:20000

Appendix 3

Audioguidning

Översiktlig prisuppskattning inhämtad oktober 2013 från OnSpotStory

Produktionskostnad:

professionell inläsning i en ljudstudio ca 3000 kr/ljudfil

Årskostnad:

Prisexempel för 10 punkter: 10–20 000 kr beroende på om man bara vill ha ringa in-funktion eller även app/webbapp mm. Grovt räknat från 1000 kr/punkt och uppåt.

Projektet Boglösa bronsålderslandskap är en förstudie med syfte att skapa en gemensam bild av hur vi kan lyfta fram kultur- och naturvärden i Hemsta hagars naturreservat och kring hällristningarna i Boglösa socken.



Box 26074, 750 26 Uppsala
info@upplandsstiftelsen.se
www.upplandsstiftelsen.se