

Skogslandskapet – en mångfald av mål och brukande



Rapport från Mångfaldskonferensen 2017



CBM Centrum för
biologisk mångfald



INNEHÅLL

Innehåll

Sammanfattning.....	3
Inledning.....	4
Välkomna till Mångfaldskonferensen 2017 om Skogslandskapet!	4
Presentationer.....	5
Vad är ett landskap, och hur upplever människor landskapet?	5
Landskapsperspektiv för bättre måluppfyllelse i skogen – utmaningar och möjligheter	
Fyra organisationer ger sitt perspektiv	6
Nya styrmedel och naturvårdsbiologiska metoder.....	9
Grön infrastruktur och åtgärdsprogram för hotade arter – exempel från länsstyrelsens arbete med en landskapsansats	10
Parallella gruppdiskussioner.....	12
Block 1: Praktiskt arbete med en landskapsansats i skogen.....	12
Block 2: Nya vägar framåt för förvaltning av skogslandskapet	20
Dag 2: Exkursion till Vällen	29
Välledenområdet	30
Upplandsstiftelsen	30
Program för exkursionen	30
Program MK17	33

SAMMANFATTNING



Skogen ska räcka till mycket. Samhället har satt upp ambitiösa mål för produktion, kulturmiljö- och naturvård, men de har visat sig svåra att nå i praktiken. På Mångfaldskonferensen 2017 ställer vi oss frågan om och hur en landskapsansats vid förvaltning av skog kan bidra till ökad måluppfyllelse.

Skogslandskapet är en mosaik i biologiskt hänseende, men där ryms också en komplex sammansättning av olika behov, målbilder och aktörer. Denna mångfald öppnar upp för en rad frågeställningar om hur olika intressen kan mötas och tillgodoses.

På Mångfaldskonferensen visar vi exempel på hur man idag arbetar med en landskapsansats, både inom forskning och praktik, men vi diskuterar även behovet av nya metoder och styrmedel för att klara målen. Vilka utmaningar och möjligheter finns det med en landskapsansats vid förvaltning av skog? Hur kan dessa styrmedel utformas för att skapa skydd för arter och livsmiljöer samtidigt som behovet av tydliga regler tillgodoses och markägarens rätt till ersättning respekteras? Hur kan markägarnas engagemang involveras i processen att nå samhällliga mål för skogen?

Konferensen i korthet

När: 4-5 oktober 2017

Var: SLU:s Campus Ultuna, Uppsala, samt området kring Vällen, Uppland.

Av vem: Centrum för biologisk mångfald i samarbete med Upplandsstiftelsen.

För vem: Tjänstemän på kommuner, länsstyrelser och nationella myndigheter; konsulter inom naturvård, landskapsarkitektur och planering; representanter för ideella organisationer; och forskare från landets universitet och högskolor.

Projektgrupp för konferensen: Annika Borg, Maria Forsberg, Johnny de Jong, Karin Gerhard (samtliga CBM).
Projektledare och moderator: Johnny de Jong.

INLEDNING



Välkomna till Mångfaldskonferensen 2017 om Skogslandskapet!

Det senaste numret av CBM:s tidskrift Biodiverse heter Skogspusslet. Att ha ett landskapsperspektiv på skogens användning och skötsel är verkligen ett pussel. Men i det pusslet (som är både produktion och miljömål) måste bitarna (d.v.s. våra olika mål och intressen) modifieras för att kunna bli en sammanhängande bild. Idag har vi till stor del inte lyckats lägga ett sammanhängande pussel. Våra olika intressen stängas mot varandra.

Min egen forskning handlar om vilka förutsättningar som professionella aktörer (t.ex. tjänstemän) behöver för att kunna genomföra nya politiska mål. D.v.s. att förändras och lära nytt. Det krävs att vi vet vad det är vi ska lära oss t.ex. nya attityder, nya metoder osv. Det

kräver att vi är motiverade att göra detta. Och det krävs att vi befinner oss i en miljö som möjliggör förändring och lärande – tekniskt, administrativt och i kulturen på arbetsplatsen

Vi når inte de politiska mål som finns för skogen. Konferensen vill lyfta fram och diskutera nya styrmedel och metoder för att kunna arbeta med ett landskapsperspektiv för att bättre nå målen i landskapet. Vilka utmaningar och möjligheter finns det med en landskapsansats när vi förvaltar skog? Hur kan vi skapa skydd för arter och livsmiljöer och samtidigt ha tydliga regler och hur kan markägares rätt till ersättning respekteras? Hur kan markägares engagemang bli en del i processen att nå samhällliga

mål för skogen.

Vi vill att konferensen ska bidra till diskussioner som utmanar er på ett positivt sätt och som bidrar till reflektion över möjliga och nya sätt att ta sig an ett landskapsperspektiv i förvaltningen av skogen.

Vi alla vet att ska vi nå målen med skogen så krävs förändring i dagens synsätt och dialog. Och forskning visar att om vi kan kritiskt reflektera över hur vi brukar ta oss an frågor – då kan det öppna upp för nytänkande och förändring.

Så välkomna till en dag av mycket information och öppna samt respektfyllda diskussioner om landskapsansatsen och skogen. Låt oss lära och förändras tillsammans!

PRESENTATIONER

Vad är ett landskap, och hur upplever människor landskapet?

Ingrid Sarlöv-Herlin, SLU

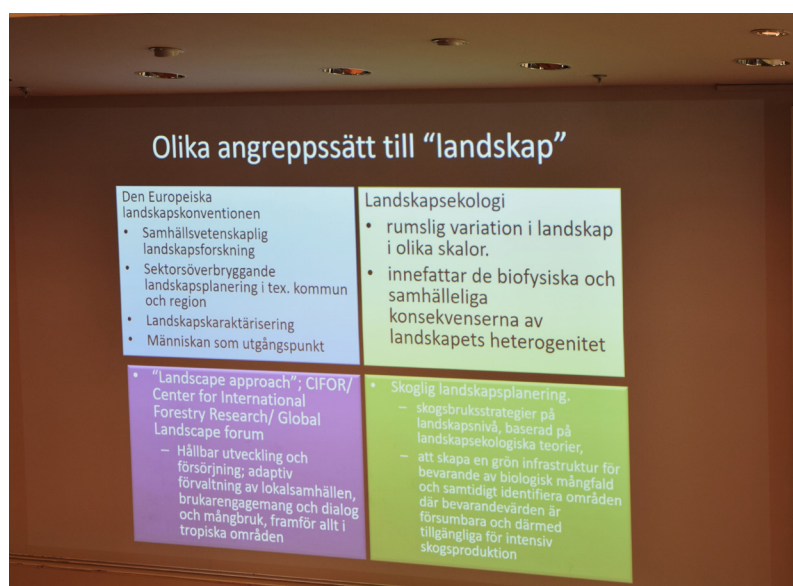
Denna presentation diskuterar innebörden av landskap ifrån flera olika synvinklar som kan tillämpas på skogslandskapet. Vi har dels alla gemensam en referensram till ordet "landskap"; dels skiljer användningen sig mellan olika fackområden och forskningsområden. Den Europeiska Landskapskonventionen (ELC) som Sverige anslöt sig till 2011, sätter människan i centrum. Enligt ELC utgår landskapet ifrån människans uppfattningsförmåga. Det är på samma gång ett fysiskt område och ett resultat av hur olika natur- och kulturgivna beståndsdelar samverkar; som en relation mellan människa och plats. Vi har personliga upplevelser av olika landskap genom t.ex. minnen och berättelser. Landskapet är också ett område för politiska beslut, som

inte sällan kan stå i konflikt med varandra.

Förhållanden mellan människor och miljö är viktiga för både individers och samhällets välbefinnande, genom en känsla av tillhörighet, mening, och identitet. Miljöpsykologerna beskriver hur landskapsupplevelse dels är knuten till känslor (emotion) och dels till det som har att göra med kunskap, tänkande och information (kognition). Vid den stora skogsbranden i Västmanland sensommaren 2014 så eldhärjades ett 14000 ha stort skogsområde drastiskt. Efter branden var stora delar av den tidigare skogen, med platser och landmärken inte igenkänningsbar som rekreationsskog. Enkäter och intervjuer med närboende visade att branden innebar en drastisk landskapsförändring för männ-



iskors relation till "sitt" landskap: Detta gällde såväl upplevelser, aktiviteter, var man rörde sig och den personliga relationen till sitt vardagslandskap på en individuell och kollektiv nivå. Det "nya" landskapet erbjöd dock andra möjligheter och andra platser kan ta över de roller som brandlandskapet hade, på en individuell nivå. Bland olika fysiska aktiviteter som man tidigare utförde i skogen, hade svamp och bärplockning störst betydelse för relationen till landskapet.



Ingrid Sarlöv-Herlin är landskapsarkitekt och professor i landskapsplanering samt prefekt vid institutionen för landskapsarkitektur, planering och förvaltning vid SLU i Alnarp.

Landskapsperspektiv för bättre måluppfyllelse i skogen – utmaningar och möjligheter

Fyra organisationer ger sitt perspektiv:

Bo Hultgren, Skogsstyrelsen
Claes Svedlindh, Naturvårdsverket
Jan Terstad, Naturskyddsföreningen
Gustaf Aulén, Södra skogsägarna

Bo Hultgren:

Grön infrastruktur handlar till stor del om perspektiv – att se helheten och inte fastna i detaljerna. Vi planerar mer med utgångspunkt i landskapet inte bara på bestånds- eller fastighetsnivå. Detta kräver samverkan och samverkan kräver tillit. Som medarbetare på Skogsstyrelsen arbetar jag inte med skog – jag arbetar med människor. Kommunikationen har förenklats. Vi når många fler mycket snabbare idag än tidigare både privat och i jobbet. Samtidigt som vi ser stora fördelar med sociala medier oroas vi av att de förstärker befintliga attityder i så kallade filterbubblor. Skogen är inget undantag. En stor

utmaning är att tala mer med varandra och mindre till eller om varandra.

Tekniken tar stora kliv framåt och kunskapen om våra skogar ökar i rask takt.

Möjligheterna att sammanställa befintlig kunskap och använda den i myndigheternas och skogsbrukets praktiska vardag ökar. Utvecklingen gör att vi lättare kan se helheten i den gröna infrastrukturen, bidra till bättre arbetsmiljö och nöjdare medarbetare.

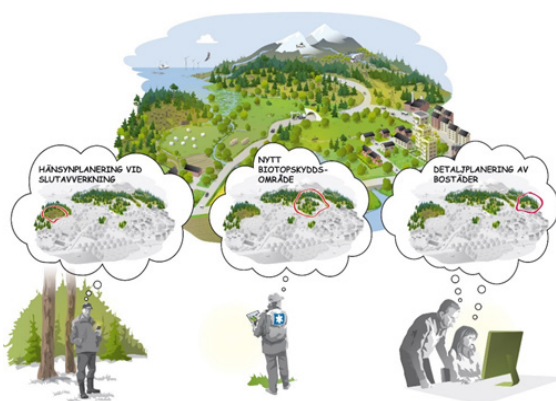


Bo Hultgren arbetar numera som senior advisor på enheten för policy och analys på Skogsstyrelsen efter många år som chef på olika positioner inom myndigheten.

Claes Svedlindh:

Vi ser idag ökande anspråk på skogen och har många skogsägare med stor frihet i brukandet. Det innebär att samverkan mellan skogslandskapets aktörer är en förutsättning för att ett landskapsperspektiv ska få genomslag i förvaltningen av våra skogar. Arbetet med grön infrastruktur och ekosystemtjänster är viktiga satsningar för ökad hänsyn till landskapsekologiska samband i markanvändningsbeslut. Genom tillgängliga kunskapsunderlag och bättre samordning av insatser

ökar förutsättningarna att planera både brukande och skydd på ett smartare sätt. Samtidigt har vi sett att ökad kunskap om var värden finns och vad som krävs för att de långsiktigt ska kunna bevaras också kan leda till konflikter. Ett landskapsperspektiv i brukandet förutsätter dialog och samverkan, vilket försvåras av den nuvarande polariseringen i



skogsdebatten. Vi har här ett gemensamt ansvar för att förbättra samarbetsklimatet.

Avverkningstakten i kvarvarande kontinuitetsskogar är hög samtidigt som våra kunskaper om var dessa skogar finns och vilka kvalitéer de har fortfarande är bristfälliga. Vad som händer med dessa skogar kommer att ha avgörande betydelse för det framtida skogslandskapets gröna infrastruktur. Vi kan bara skydda de mest värdefulla skogsområdena och utvecklingen i den brukade skogen kommer därför vara avgörande för det framtida skogslandskapets gröna infrastrukt-

tur. Naturvårdsverket vill samverka med skogssektorn och ser positivt på arbetet med målbilder för god miljöhänsyn och satsningar på mer variation i brukandet.

Den nya nationella strategin för formellt skydd av skog är en viktig grund för prioriteringar i skyddsarbetet som ska samordnas med arbetet med grön infrastruktur. Naturvårdsverket vill på sikt se en övergång från att skydda värdekärnor under akut avverkningshot till att kunna jobba mer proaktivt och strategiskt för att knyta samman splittrade värdekärnor till funktionella nätverk.



Claes Svedlinth är sedan hösten 2016 chef för Naturavdelningen på Naturvårdsverket.

Jan Terstad:

Min presentation fokuserar på utmaningar och möjligheter i en ansats i naturvårdsarbetet som utgår från ett landskapsperspektiv. Allt i syfte att nå bättre målfyllelse i skogen, av riksdagens miljö kvalitetsmål inklusive dessas preciserings (så som de är beslutade av regeringen). Jag kommer att utveckla följande punkter muntligt:

Utmaningar:

- Utmana objekt- och beståndstradition.
- Vi måste kunna hantera tid och rum – jobba på flera rumsliga nivåer samtidigt.
- Många sektorer o myndigheter – hög tid att bryta stuprören.
- Många arter och ekosystemtjänster – hur hantera denna komplexitet?
- Samverkan över markägargränser nödvändigt – vilka verktyg har vi?
- Avkastningskrav skapar målkon-



flikter – vi måste våga prata om målkonflikter och på utveckling genom dialektik.

- Svaga krav från staten/i regelverket.
- Kunskapsbrist hos (en del av) brukarna – en stor utmaning att jobba med både attityder och kunskaphöjning.

Möjligheter:

- Kunskapsmassan växer snabbt, inte minst genom medborgardata och nya tekniker för datainsamling och – analys.

Jan Terstad är sedan 2011 skogs- och naturvårdschef vid Naturskyddsföreningens riksskansli.

- Tekniska verktyg utvecklas snabbt.
- Medvetenheten ökar hos många aktörer och individer.
- Förmågan att skapa bra processer (ökar?).

Mina råd till berörda aktörer inför fortsatt process:

- Nödvändigt att docka mot kommunens översiktsplanarbete och skogbruksplaneringen.
- Inkludera markägarna och brukarna från början.
- Förenkling och avgränsning är nödvändig. Jobba med paraplyarter.
- Visualisera! Skapa bilder av det verkliga landskapet – nu och alternativa utvecklingar.
- Utveckla och vårda processerna. Satsa på kompetens kring detta.
- Inkludera friluftslivet. Den gröna infrastrukturen fyller flera funktioner, inte ”bara” för biodiversitet.

Gustaf Aulen:

Södra skogsägarna är landets största skogsägarförening med ca 51 000 medlemmar som tillsammans äger runt 2,3 miljoner ha skogsmark. Medlemsfastigheterna finns spridda över hela Götaland (utom Gotland). Södra var först i landet med att utveckla den gröna skogsbruksplanen som är ett viktigt verktyg i planeringen av avvägningen mellan miljöhänsyn och virkesproduktion på en skogsfastighet. De första planerna börjades göras 1996. I den gröna skogsbruksplanen tydliggörs vilka områden som skall avsättas för ren naturvård och vilka som ska skötas för virkesproduktion med god miljöhänsyn. För att kunna göra det på bästa sätt behövs ett redskap för att hantera naturvärden från landskapsnivå till regional och lokal nivå. Den småskalighet i ägandet som utmärker familjeskogsbruket gör det dock inte möjligt att landskapsplanera på samma sätt som de stora skogsbolagen gör. Istället använder sig Södra av en indelning i Skogliga naturvärdesregioner.

Den första upplagan av Skogli-

ga naturvärdesregioner för södra Sverige kom 2003. Den var resultatet av ett samarbetsprojekt mellan Skogforsk och Södra i syfte att ta fram ett underlag för naturvårds-prioriteringar ur ett landskapsperspektiv. Naturvärdesregionerna har sedan dess varit ett stöddokument vid skogsbruksplanläggning, områdesskydd och generell hänsyn inom Södra. Dokumentet reviderades 10 år senare och utkom i en ny upplaga 2015.

Naturvärdesregionerna är 15 till antalet och är indelade utifrån olika naturgivna förutsättningar. Hela det område som klassningen omfattar har fått namnet Södraland. Södraland är inte begränsat till medlemsfastigheter utan är hela den del av Götaland där Södra är en stor skoglig aktör. Skälet till detta är att de arter som ska överleva i landskapet inte är bundna till vissa markägare, fastigheter, kommuner eller län, utan rör sig fritt över landskapet.

Ovanpå kartan med naturvärdesregionerna har vi sedan lagt Södras regiongränser och gränserna för Södras lokala verksamhetsområ-



Gustav Aulén är skogsekolog och naturvårdsbiolog och arbetade under åren 1995-2015 vid Södra skogsägarna.

den. Man kan då lätt se hur Södras administrativa gränser fördelar sig över de naturgivna förutsättningarna. Fördelen med detta är att man först får en bild av hela landskapet uppdelat i naturvärdesregioner, sedan kan man se vilka delar som berör det egna arbetsområdet. Då kan man relatera det man gör till ett större landskapsperspektiv och göra bättre prioriteringar.



Efter de enskilda presentationerna fick publiken ställa frågor till alla fyra i en diskussionsstund.

Nya styrmedel och naturvårdsbiologiska metoder

Maria Forsberg, CBM

Astrid Zabel von Felten, Bern University of Applied Sciences.

Jörgen Rudolphi, SLU

Enligt den senaste utvärderingen av de svenska miljökvalitetsmålen är det inte möjligt att nå miljömålen relaterade till skog med idag beslutade eller planerade styrmedel. Ett skäl anges vara bristande landskapsperspektiv och otillräcklig miljöhänsyn i samband med avverkningar. Sverige klarar därmed inte heller sina internationella åtaganden, såsom att skydda vissa arter och livsmiljöer enligt EU:s naturvårdsdirektiv. Samtidigt är produktionsmålen viktiga att möta, inte minst för att ställa om energisystemet i enlighet med EU:s förnyelsebarhetsdirektiv.

Artskyddsregleringen har i praktiken visat sig svår att förena med skogsbruk. Vid en strikt tolkning av reglerna är nästan varje skogsbruksåtgärd oförenlig med skyddet. Vid en mer pragmatisk tolkning, där syftet med reglerna får styra, slår skyddet för livsmiljöer till först när det inte längre finns en tillräcklig mängd av dessa i landskapet. För att förena skogsbruk med artskydd behövs en förebyggande styrmedelsmodell för förvaltningen av skog där kunskap om landskapsekologiska förhållanden tas tillvara.

Inom projektet "Landskapsplanering för att främja biologisk mångfald och ett varierat skogsbruk" utreds rättsliga och ekologiska förutsättningar för fysisk planering av det skogliga landskapet.



I ett första steg tas en ekologisk landskapsmodell fram med olika scenarier där skydd av naturvårdsintressanta arter kombineras med effektiv skogsproduktion. Därefter studeras rättsliga förutsättningar och konsekvenser av en landskapsplanering, såsom hur det skulle inverka på äganderätten. Inom projektet kommer även ekonomiska styrmedel att utvecklas för att realisera och komplettera modellen. Med ett avgifts-fondsystem, där fällavgifter tillförs fonden för att sedan återföras till markägare som till följd av landskapsplanen behöver ta förstärkt naturvårdshänsyn, syftar modellen till att integrera och rättvist fördela kostnaden för skydd av biologisk mångfald.

Maria Forsberg arbetar som lektor i miljö rätt vid juridiska institutionen, Uppsala universitet, och vid Centrum för biologisk mångfald.

Astrid Zabel von Felten vid Bern University of Applied Sciences forskar inom environmental policy design med fokus på marknadsbaserade instrument.

Jörgen Rudolphi är docent och forskare vid institutionen för Vilt, Fisk och Miljö, SLU.

Grön infrastruktur och åtgärdsprogram för hotade arter – exempel från länsstyrelsens arbete med en landskapsansats

Emma Vidmark, Länsstyrelsen i Västerbotten

Under 2008 kom Naturvårdsverket med ett åtgärdsprogram för björklevande vedskalbaggar i Norrland, skrivet av Lars-Ove Wikars. Där presenteras en arbetsmodell för att kartlägga björkrika skogar och för att peka ut värde-trakter att jobba med skötselåtgärder i. Samma modell föreslogs även i åtgärdsprogrammet för hotade arter på asp i Norrland. Länsstyrelsen i Västerbotten valde att arbeta med dessa två åtgärdsprogram parallellt och började under 2009 att analysera fram var i länet det finns särskilt höga koncentrationer av äldre lövrika skogar. Dessutom samlade vi ihop information om artfynd och gjorde mindre egna kompletterande inventeringar. Resultatet blev 35 lövvärde-trakter som varierar i storlek från 1000 ha till 40 000 ha. Trakterna klassades också i olika värdeklasser beroende på hur höga, kända värden som finns där.

Länsstyrelsen i Västerbotten valde att arbeta vidare med skötsel-förslag för två av de högst rankade trakterna, Tjäderberget på grän-sen mellan Vindeln och Lycksele kommuner och Vindelns lövvärde-trakt. Tjäderbergen domineras av tre markägare, Sveaskog, SCA och Naturvårdsverket. I Vindeln ägs däremot nästan hälften av skogsmarken av enskilda mar-kägare. Andra markägare i Vindeln är Holmen skog, Sveaskog, samt till mindre delar SCA, Svenska Kyrkan, Vindelns kommun och



Naturvårdsverket. Hur markägar-strukturen ser ut påverkar hur arbetet med att få till skötselåtgärder kan bedrivas. I den uppföljning av arbetet med värde-trakter som Länsstyrelsen gjorde 2014 visade det sig att vi hade behövt arbeta ännu mer med den lokala förankringen. Det är förstås lättare när det handlar om kontaktpersoner för några få skogsbolag, än många enskilda markägare. Här skulle också samarbetet mellan Skogsstyrelsen och Länsstyrelsen behöva utvecklas än mer. En annan utmaning är att få till en långsiktighet i arbetet. Här hoppas vi att grön infrastruktur ska kunna ett ramverk att samla aktörerna i landskapet i kring.

Emma Vidmark samordnar arbetet med att ta fram en regional handlingsplan för grön infrastruktur på Länsstyrelsen i Västerbotten.

Boksignering på mångfaldskonferensen



Foto: Håkan Tunön

Artur Larsson i samtal med Bengt Ehnström och Martin Holmer.



Foto: Håkan Tunön

Lagom till Mångfaldskonferensen om Skogslandskapet, utkom boken *Tall – en tallrik biologisk mångfald*. Det är den fjärde delen i serien om trädens biologiska mångfald, med texter av entomolog Bengt Ehnström, och illustrerad av Martin Holmer. På konferensens första dag fanns de på plats för att signera böcker, och en och annan besökare fick säkert också några frågor om småkryp besvarade.

Boken *Tall* handlar om tallen och de varelser som lever i och av furan. På sitt alldeles speciella sätt lotsar Bengt oss genom tallens liv, från liten planta till död, myllrande låga.

Martin Holmers akvareller levande- och synliggör tallens miljöer och rikedom av arter med en unik precision och känsla. Tall-boken är både en fälthandbok och litet uppslagsverk för skogs- och naturvårdsintresserade, men fungerar också för ren nöjesläsning. För markägare och skogsbrukare finns även tips på insatser som gynnar tallen och dess invånare. Tidigare böcker i serien är *Sälg – livets viktigaste frukost*, *Asp – darrar min asp, myllrar min värld*, och *Björk – svart på vitt om myllrande mångfald*.

Parallella gruppdiskussioner

Eftermiddagens gruppdiskussioner var uppdelade i två block, med fyra parallella sessioner i varje block. Konferensdeltagarna fick således möjlighet att vara med i två olika grupper. Till varje gruppdiskussion hade diskussionsledaren för den gruppen bjudit in en eller flera inledningstalare, för att belysa frågeställningen genom exempel från verksamheten, lyfta upp frågor och inspirera till diskussionen. På de följande sidorna presenteras inledningsanföranden och diskussioner vid eftermiddagens parallella sessioner.

Block 1:

Praktiskt arbete med en landskapsansats i skogen

GRUPP 1 A. Kompletterar eller motverkar artskyddsregleringen nationell strategi för formellt skydd av skog?

Inledningstalare: Olle Höjer, Naturvårdsverket och Tove Thomasson, Skogsstyrelsen.

Diskussionsledare: Maria Forsberg

Vid pennan: Jörgen Wissman

Vi besvarar frågan direkt; artskyddsregleringen kompletterar nationell strategi för formellt skydd, och den kan komma att påverka den, men inte motverka.

Nationell strategi för formellt skydd av skog är en strategi för genomförande av naturreservat, biotopskyddsområde och naturvårdsavtal i skog för att uppnå gällande etappmål. Strategin syftar till ett kostnadseffektivt formellt skydd och bygger på en värdebaserad ansats som innebär att det är mer kostnadseffektivt att skydda befintliga värden än att låta dem gå förlorade och sedan försöka återskapa dem. Skyddet inriktas på områden som har höga biologiska värden och är i behov av skydd, samtidigt som skyddet inte görs mer ingripande än nödvändigt.

Artskyddsförordningen är en del av Sveriges genomförande av EU:s naturvårdsdirektiv, samt även nationella fridlysningsregler. Tillämpningen av artskyddsreglerna i skogsbruket har dröjt och oklarheterna har varit många. Nya riktlinjer tydliggör bland annat att artskyddet är ett gemensamt ansvar

för Skogsstyrelsen och Länsstyrelsen, att målet med handläggningen är att undvika negativ påverkan på fridlysta arter, och att beslut kan fattas med stöd av både skogsvårdslagen och miljöbalken.

Strategin för formellt skydd av skog och artskyddet är ömsesidigt viktiga komplement till varandra. Många av de områden som ges ett formellt skydd har en förekomst av fridlysta arter och strategin bidrar till skydd av dessa områden. Vi menar att skydd för naturmiljöer och arter hör ihop. I det enskilda fallet kan strategin prioritera ett annat område för skydd än den artförekomst som artskyddsförordningen omfattar. Strategin ger en prioriteringsmodell i tid och rum och strävar efter en helhetssyn på landskapet snarare än en enskild artförekomst. Om tillämpningen av artskyddsförordningen skulle bli sådan att en inskränkning berättigar till intrångsersättning eller om en förändring av lagstiftningen skulle gå i samma riktning behöver prioritering av formellt skydd ses över.

Anteckningar, grupp 1A:

Inledningstalarna började med att diskutera artskyddet och konstaterade att artbevarande i stort är beroende många olika faktorer, allt från miljöbalken och åtgärdsprogram för hotade arter till frivilliga avsättningar och CITES-regler.

Artskyddet är en het fråga som man ofta ser debatteras och diskuteras media. Där kan det ofta beskrivas som något negativt, till exempel: hur enskilda markägare blir stoppade vid avverkningar. Detta kan oftast bli oproportionerligt negativt då det endast stoppas cirka 70 avverkningar per år av cirka 60.000 ärenden. Dessutom får de allra flesta intrångsersättning för den stoppade avverkningen och endast cirka 10–15 per år handlar om ärenden som stoppas enligt miljöbalken. Det är dock när avverkningar stoppas med hjälp av miljöbalken det blir protester och bråk eftersom det inte utgår någon ersättning till dessa.

De regelverk som används är Artskyddsförordningen (paragraf 4 och 7 och där anges skyddade grupper t.ex. alla fågelarter) och Nationella fridlysningar (paragraf 6, 8 och 9, där arter anges t.ex. bombmurkla). Fridlysning gäller även pågående brukning det vill säga: det är inte individerna i sig som detta gäller utan om artens lokala eller regionala bevarandestatus förvärras. Målet med fridlysning är alltså att undvika allvarlig påverkan på arter så att det påverkar bevarandestatusen negativt.

Artskyddet i skogen är ett gemensamt ansvar för skogsstyrelsen och länsstyrelsen och de båda parterna måste vara överens om när det är den enas eller andras ansvar. I varje fall där artskyddet används skall den ansvariga myndigheten

alltid dokumentera de bedömningar som gjorts för det fattade beslutet. Dock är bedömningarna mycket svåra i praktiken eftersom det är väldigt komplicerat att avgöra om en enskild avverkning i sig påverkar bevarandestatusen för en art i en region. I dessa fall kan det ofta vara så att en form av först till kvarn gäller vid avverkningar eftersom prioriteringar och bedömningar bara görs när avverkning anmäls. Den som kommer sist i ett område med avverkningsanmälningen kan då få beskedet att det inte godkänns för att all annan skog i området är avverkad.

Generellt är det viktigt att strategier för landskapet och artskyddet kompletterar varandra för att inte få oönskade effekter dit har vi dock inte hunnit än, riktigt. Det är viktigt att man inser att god miljöhänsyn hanteras holistiskt, som ett paket där många komponenter ingår det vill säga inte bara behandlar varje paragraf eller regel för sig utan jobbar brett med strategier, lagar, förordningar, avtal mm.

Frågor:

Kan man ge ersättning för att inte avverka och då betala ersättning för att arter och naturtyper skyddas?

- Ja, det går under typen naturvårdsavtal.

Först till kvarn – finns det någon strategi för att motverka detta?

- Nej, inte än. Man har bara arbetat med de förordningar som finns just nu, tyvärr. Som det är nu så slår avverkningsstoppet till just när man bedömer att bevarandestatusen har sänkts eller är på väg att sänkas, annars händer inget.

GRUPP 1 B. Landskapsplanering i praktiken.

Inledningstalare: Pär Eriksson, Upplandsstiftelsen
och Peter Wallin, Boxholms skogar.

Diskussionsledare: Tuija Hilding-Rydevik

Vid pennen: Torbjörn Ebenhard

Pär Eriksson:

Upplandsstiftelsen projekt Ekologisk landskapsplanering har pågått sen 1993 och omfattar tre trakter av högt biologiskt värde. Gemensamt för alla trakter är dessutom att skogen ägs och brukas i stor utsträckning av stora bolag.

Utöver samverkan med de stora skogsbolagen har under tiden ett avsevärt kontaktnät utvecklats med många olika aktörer som verkar i landskapen, allt från vattenkraftsbolag och militären, till enskilda markägare, lantbrukare, lokala föreningar med mera. Olika myndigheter och universitet har också varit viktiga partners.

Projektet har lett till att en rad områden formellt skyddats eller avsatts frivilligt. Det har också inneburit att hävd i form av betesdrift och slätter återupptagits på rikkärr och i ängs- och hagmarker som hotat att växa igen.

Inom projektet har även ett arbete med information och friluftsliv pågått med anläggande av stigar, kanotled, uppskyltning av naturområden och utställningar.

Några viktiga erfarenheter är att:

- koncentrera sig till särskilda trakter, där ribban för naturhänsyn kan läggas hög,
- arbeta långsiktigt, vilket skapar förtroende och möjligheter att skapa nätverk samt att utvärdera det man gör,
- arbeta med hela landskapet.

Ska man arbeta med mångfalden så är det en fördel om man kan ha ett helhetsgrepp om skog, vatten, jordbruksmark liksom även så kallade infrastrukturmarker som vägkanter, ledningsgator och skjutfält etc. så grundligt som möjligt kartlägga naturvärden. Värdefullt att känna till förekomster av arter från olika organismgrupper. Det blir mer komplicerat, men kan hjälpa i hur man ska prioritera naturvårdsarbetet och man får fler valmöjligheter till lösningar.

Peter Wallin:

Boxholms Skogar AB förvaltar 36 500 ha i södra Östergötland. Markinnehavet är certifierat enligt FSC® och PEFC™. Detta innebär att vi ska ha ekologiska landskapsplaner. I och med det uppstår ett antal frågeställningar. Bland annat:

1. Vad är ett landskap?
2. Hur definierar och prioriterar vi målsättningar?
3. Hur gör vi strategierna operativa?

1. Boxholms Skogar AB har i sin nuvarande ELP delat upp innehavet i fyra landskap på mellan 5 000 och 12.000 ha. Grunden för uppdelningen är:

- markförhållanden
- hydrologiska förhållanden
- brukningshistoria

Utifrån ovanstående faktorer definieras de naturvärden som är viktigast i respektive landskap. Målsättningen är att, så långt möjligt, bevara och förstärka varje landskaps särskilda värden.

En senare utförd bristanalys enligt SOU 1997:98, bil 4 (Angelstam och Andersson) väcker frågan om uppdelning i landskap är relevant för markägare i vår storlek. Vi bör nog snarare analysera de olika skogsmiljöernas koncentrationer enligt bristanalysen. Detta utan koppling till förutbestämda landskap.

2. Som förvaltare är vår huvuduppgift att långsiktigt optimera våra förutsättningar. Vår strategiska planering, inklusive landskapsplan bör därför ta hänsyn till alla förkommande nyttigheter såsom artbevarande, produktion, rekreation, o.s.v. Utmaningen är att värdera dessa mot varandra på ett rättvisande sätt. Som stöd i värderingen utför vi jämförande nuvärdesberäkningar i Heureka utifrån olika restriktionsnivåer. Svårigheter finns att hitta ”rätt” restriktionsnivåer utifrån tröskelvärden m.m.

3. Vi för utsätter att man kan kombinera brukande och artbevarande genom anpassad skötsel. Det kan nog till och med betraktas som en förutsättning för att vi ska lyckas. Förutom detaljhänsyn, som t.ex. högstubbar och evighetsträd, torde åldersklassfördelning och lövandelar vara de viktigaste faktorerna för att gynna biologisk mångfald. Behov av anpassad skötsel kan beräknas. Återstår att hitta former för att översätta det till operativ verksamhet utan att riskera handlingsfriheten för anpassning gentemot marknad och klimatologiska förutsättningar.

Anteckningar, grupp 1 B:

Tre generella frågor adresserades i diskussionerna:

1. Vad behöver markägaren/skogsförvaltaren från myndigheter som Länsstyrelsen?
2. Hur väger man ihop olika värden i en landskapsplanering?
3. Hur arbetar ni för att uppnå en grön infrastruktur?

1. Vad behöver markägaren/skogsförvaltaren från myndigheter som Länsstyrelsen för att kunna utföra en ekologisk landskapsplanering? Markägarna efterfrågar ett bra kartunderlag, med skikt för olika data som de själva inte har tillgång till, t.ex. artförekomster. Det räcker dock inte med vackra kartor, även vägledning i operativa metoder efterfrågas. När det gäller värde-trakter skulle markägarna uppskatta större precision, istället för väldigt stora värde-trakter som kanske täcker hela markinnehavet (En värde-trakt är ett landskap som har särskilt höga ekologiska värden. De utses av Länsstyrelsen och används för strategisk naturvårdsplanering och samverkan inom grön infrastruktur, formellt skydd av skog och hållbart skogsbruk). Det vore också välkommet om olika myndigheter kunde samarbeta direkt med varandra, och ge samstämmiga besked till markägaren.

2. Hur väger man ihop olika värden i en landskapsplanering? Det är svårt att väga olika värden i landskapet mot varandra, särskilt mellan monetära och icke-monetära värden. Hur värderar man en art mot ett produktionsbortfall? Det finns en modul i Heureka (ett digitalt planeringsredskap för skogsbruk) som kan göra en sådan sammanvägning, men användaren måste ändå först göra klart för sig principerna för hur en sammanvägning ska göras.

3. Hur arbetar ni för att uppnå en grön infrastruktur?

Det är viktigt med långsiktighet i implementeringen av en landskapsplan. Korta projekt som genomförs och sedan avslutas är inte tillräckliga. Särskilt dialogprocessen måste ses långsiktigt.

Resultatet av genomförda åtgärder måste följas upp löpande och under lång tid, även på artnivån. Biologisk mångfald måste övervakas.

Grön infrastruktur är ett koncept som damp ned på vårt bord ovanifrån, med förväntningar på att det ska genomföras. Det känns som att man börjat i fel ände. För att det ska bli något konkret resultat krävs dialog och samarbete på en lägre nivå.

Den gröna infrastrukturen bör vara dynamisk, och innefatta frivilliga insatser. Dessa måste också dokumenteras, så att syftet med dem finns med i planen.

Det är viktigt med förtroende mellan myndigheter och markägare. Om t.ex. markägaren överhåller (låter bli att avverka trots att beståndet är avverkningsmoget) skog som får bli 200 år gammal, för att öka mängden gammal skog i trakten, måste myndigheten också vara införstådd med att beståndet sedan avverkas, trots att det är så gammalt. Om inte, försvinner incitamentet till överhållningen. Det måste också skapas ett förtroende kring frivilliga avsättningar, så att alla är överens om vad de betyder

för bevarandet på sikt.

Samarbete mellan olika aktörer är bra, och det ska ske nära den nivå där arbetet sker.

Prioritera resurserna till områden där det finns höga värden kvar, inte till områden där de redan försvunnit. Detta är en form av triage.

Hela skogscykeln måste beaktas, så att åtgärder som vidtas t.ex. vid gallring också är en del av planen, inte bara vid slutavverkning.

Hela landskapet måste ingå i grön infrastruktur, även odlingslandskapet och tätortsnära områden. Det räcker inte med en skogsbruksplan. När landskap avgränsas ska de inte vara för små.

Övriga synpunkter:

Dialog mellan olika aktörer är bra, men allt kan inte beslutas genom konsensus. Markägaren måste också ha egen rådighet att agera.

Skogen har långa omloppstider, och det är svårt att veta vilka de ekologiska effekterna av en landskapsplanering blir på lång sikt, efter en eller flera omloppstider. Planeringen måste alltså göras med insikt om osäkerheter i prognoserna.



Lågbo-Grässön (Foto: Pär Eriksson)

GRUPP 1 C. Hur kan ett artrikt bryn bidra till skogslandskapets många värden?

Inledningstalare: Tommy Lennartsson, CBM.

Diskussionsledare: Anna Westin

Vid pennan: Karin Gerhard

Skogsbryn i jordbrukslandskapet, d.v.s. övergångs-zoner mellan skog och odlingsmark, har sedan länge varit uppmärksammade. De har ingått i skogsbrukets hänsynsregler och det finns åtskilliga skötselansvisningar för bryn från naturvårds-, kulturmiljövårds- och viltvårdsperspektiv. Men vad vet vi egentligen om hur man bäst sköter olika slags bryn? I samverkan med Jordbruksverket, Naturvårdsverket, Riksantikvarieämbetet m.fl. myndigheter har CBM gjort en kunskaps-sammanställning om skogsbryn. Ett övergripande resultat är att skogsbryns ekologiska historia är i stort sett okänd, till skillnad från de flesta andra naturtyper

i jordbrukslandskapet. Vi vet sällan vilken hävdhistoria som format bryns nuvarande naturvärden – är det exempelvis slätter, bete, stubbskottsbruk eller kanske igenväxning efter upphörd hävd? Det innebär att vi också vet mycket lite om bryns kulturmiljövärden, främst deras biologiska kulturarv. Utan kunskap om hur värden formats är det svårt att utforma skötsel, och man kan fråga sig om dagens palett av åtgärder är tillräcklig och om olika bryntyper får rätt skötsel. Här ges en kort genomgång av vad vi vet och inte vet om bryn, med fokus på hur historisk ekologi skulle kunna bidra till att bena ut skogsbryns skötselbehov.

Anteckningar, grupp 1 C

Man pratar ofta om störningsregimer som brand, bete, men hur påverkades landskapet av kolningen? Ur ett historiskt perspektiv förmodligen bondeskogsdynamik, lågskogsdynamik. Oftast var skogarna betydligt glesare än idag och lövträd betydligt vanligare i skogen. Gårdagens landskap var artrikare. Men stora delar var trädlösa? Ur ett skogsbruksperspektiv är det betydligt mer och tätare skog idag än igår. Det fanns till och med en rädsla för att skogen skall ta slut. Trädlösa områden var vanlig kring 1900-talet.

Finns brynspecifika arter? Jo, delvist. Bryn kan fånga in arter från olika biotoper speciellt från lövträdsbiotoper, men de flesta förekommer även i angränsande biotoper. Brynen är ofta refuger för vissa arter.

Inom NILS-inventeringarna så har man identifierat 7 strukturer med trappstegsbryn som de mest komplexa formerna. Dock finns det väldigt få trappstegsbryn idag (ca

6 % av inventerade skogskanter). De abrupta trädbrynen är absolut vanligast.

Hävden bör fortsätta för att brynen inte skall växa igen. Skall man bevara bryn av kulturella skäl eller av artbevarande skäl? Om arterna är knutna till hävd så måste hävden bevaras. Artpolen filtreras beroende på hur det hävdades och när det hävdes.

Åkerkanter mot bryn är oftast rester av ångar/igenväxning. Utmed kraftledningsgator och järnvägar vill man ha bryn av estetiska skäl, men vilka värden vill man egentligen bevara?

Konnektivitetsfråga vad gäller bryns roll: om skogsarter finns i två områden som separeras av t.ex. en åker, och bryn skulle kunna vara en korridor, men om artsammansättningen i brynen skiljer sig från skogsområdena, skall man då knyta ihop med bryn? Är brynen då verkligen lämpliga korridorer?

Jordbrukspolitik och skogsbrukspolitik? Ej mötas det två. NILS färgas av jordbrukspolitik, inte samma som Rikstaxen. Räknas brynen som

skogsmark eller jordbruksmark?

Bryn kommer i framtiden ingå i biotopsskyddet (enligt SNV).

Brynen fångar upp det som fanns i landskapet på samma sätt som slätterarter fångats upp i vägkanterna.

Det finns en aspekt av bryn presentationen missat. Jätteintressant presentation av kulturaspekterna, men även bryns ekosystemtjänster är viktiga, som t.ex. filtrering av föroreningar (från väg/jordbruk), stormfasta träd i kanten viktiga då skogen avverkas som skydd av ny uppväxande skog. Brynen gynnar viltet med mera.



Foto: Anna Westin

GRUPP 1 D. Landskapsplanering på frivillig basis – mera tall och mera löv.

Inledningstalare: Hasse Bengtsson, Skogsstyrelsen och Marielle Gustafsson, Länsstyrelsen i Jönköpings län.

Diskussionsledare: Johnny de Jong

Vid pennan: Marie Kvarnström

Marielle Gustafsson:

Länsstyrelsen i Jönköpings län har, tillsammans med andra myndigheter och organisationer, samverkat i de två projekten ”Lövsuccé för landskapet” och ”Levande Ekosystem I Framtiden” (LEIF). Projekten har handlat om allt från analyser till skogsträffar, rådgivning och konkreta åtgärder. Projekten är avslutade men arbetssättet lever vidare.

Lövskogen har en stor rikedom på växter och djur. För att få ihop stora arealer med lövskogar krävs ett aktivt arbete med att knyta samman befintliga lövskogsområden så att det bildas sammanhängande lövstråk i landskapet, även kallat en grön infrastruktur.

I dag har vi tillgång till en mängd dataunderlag som kan kombineras och analyseras och ge den information som efterfrågas. I ”Lövsuccé för landskapet” har det tagits fram en nulägesanalys som visar var i landskapet det finns en god tillgång på äldre lövskogar, var det finns yngre lövsuccessioner och var det finns en brist på lövträd. Underlaget visar därmed var det behöver förstärkas med lövträd i olika åldrar för att binda samman äldre lövskogsområden i en grön infrastruktur och därmed gynna arter knutna till lövskogar. Analyser i ”Levande ekosystem i landskapet” har kompletterat underlaget genom att lägga till artperspektivet och räknat ut hur många ekar över 1 m i diameter som behövs inom 25 km² för att arter knutna till ek ska ha ett hållbart ekosystem.

Med hjälp av analyserna och resultat från prognoser med hjälp av Heureka har vi inspirerat och motiverat skogsbrukare att satsa på lövträd. Heureka-analyserna har visat att det är en försumbar förlust för skogsägaren att gynna lövträden lite mer. Personlig rådgivning i fält är oerhört viktig. Lövsuccé och LEIF är två starka verktyg i arbetet med grön infrastruktur som bidrar till att binda ihop livsmiljöer och därmed minska fragmenteringen av lövskogar.

Hasse Bengtsson:

Under senare år har en allt större andel av de marker som är lämpade för barrblandskog och de bättre tallmarkerna i allt för hög utsträckning kommit att föryngras med annat än tall. Älgbetesinventeringen (ÄBIN) visar att en stor del föryngrats med gran men även föryngring med lövträd förekommer. På en relativt stor andel av arealen har ingen åtgärd alls vidtagits. Ett viktigt skäl till denna utveckling är en dålig anpassning av klöviltstammarna till rådande födobetingelser. Avverkade arealer måste kunna återbeskogas med lämpligt trädslag. Den minskade andelen tallungskog ökar dessutom betetrycket ytterligare på de marker som trots allt föryngras med tall vilket drastiskt minskat möjligheterna att få fram tall av god kvalitet samtidigt som tillgången på viltfoder minskar.

Inslaget av bland annat ek, rönn och sälj i våra skogar har också minskat kraftigt och endast undantagsvis har dessa haft möjlighet att växa upp till träd. Detta ger i sin tur negativa konsekvenser för tillgängligt viltbete och för den biologiska mångfalden vilket, förutom minskning av ovan nämnda trädslag, kan märkas genom allt sämre livsbetingelser för flera arter.

Sammanfattningsvis är den rådande situationen negativ både för möjligheterna till god skogsproduktion, produktion av viltfoder och för den biologiska mångfalden.

Samverkansprojektet Mera Tall har under perioden 2010 till 2015 haft som övergripande mål att inom ett begränsat område, genom gemensamma aktiva åtgärder, visa att det går att bedriva ett ståndortsanpassat skogsbruk i långsiktig balans med livskraftiga klöviltstammar. Därigenom skapas en ökad tro på tallens möjligheter.

De goda erfarenheterna från Mera Tall sprids nu i landet. Erfarenheterna att genomföra denna typ av verksamhet i projektform tillsammans med skogsbruket är goda.



Anteckningar grupp 1 D:

Johnny: Tack för era presentationer! Ni visar att det finns en massa saker man kan göra på frivillig väg. Finns det frågor eller kommentarer från seminariedeltagarna?

Peter: hur är mottagandet av projektet bland skogsägarna?

Marielle: Vi började med skogsdagen och bjöd in skogsägarna. På så vis fick vi kontakt och ett antal skogsägare blev intresserade. De skogsägare vi sedan har jobbat med är positiva.

Johnny: Varför är de positiva, vad är deras motiv för att medverka till att öka andelen löv i sina skogar?

Marielle: Det kan handla om att det är deras hemområden, de bor där och går i de markerna och vill ha det vackert.

Johnny: Men det kan väl också vara andra områden där skogsägarna inte själva vistas. Vad är motivet då för att vara med?

Marielle: Det är nog inte så kostsamt för markägarna. Projektets mål är ju inte skogar med enbart löv utan en kombination av trädslag.

Peter: Möter ni inte argument från skogsägarna att ökat lövinslag innebär mycket problem, att lövet äts upp av viltet, etc?

Marielle: Jag har inte stött på det. Vi har kontakt med 25 skogsägare i projektet och de är alla positiva.

Deltagare: Du nämnde ett skogsområde där skogsägarna gjorde en helomvändning från att plantera enbart gran till att satsa på löv – vad var orsaken?

Marielle: I det fallet var de nyblivna skogsägare och inte erfarna. De hade fått rådet av entreprenören att plantera gran och de blev glada när de förstod att man kunde göra annorlunda.

Johnny: Men visst är det lite märkligt att ni lyckas så bra? Det måste finnas markägare som inte vill?

Marielle: Det finns det säkert, men vi är på väg. Det här har varit ett pilotprojekt, vi kanske blir bemötta annorlunda i andra områden.

Johnny: Vilken är den viktigaste moroten för skogsägarna?

Marielle: Det är nog att de själva vill ha det fint i sina skogar. De är inte

helt beroende av ekonomin från sin skog för att överleva. Vi har dessutom visat att det är lönsamt med löv.

Hans: I våra områden, där vi vill öka planteringen av tall, måste man börja med att sänka betestrycket. Det tar ett tag att få acceptans för det från jägarna. Men när de ser att det är överbetning i skogarna, att det blir dåligt med foder och sämre kvalitet på viltet, d.v.s. att situationen inte är bra för älgstammen, då finns det nog underlag att minska älgstammen. Då gör man det. Vi visar på goda exempel. Det är viktigt med skogsvandringar i lokala områden, man tittar och lär. Så sprider sig de goda exemplen till grannen och till någon mer, och så är lavinen igång.

Sveaskog har hjälpt oss väldigt mycket i våra områden. De säger nu "vi ska ha tall på alla våra marker som är lämpade för tall", det är en drivkraft som hjälper till i allra högsta grad.

Deltagare: Vi har mycket tallmarker i vårt län. Vi vill helst ha naturlig tallföryngring, men idag är det mycket svårt på grund av att gräset etablerar sig mycket snabbt och konkurrerar ut tallplantorna.

Hans: Erfarenheten är att det är svårare med naturlig föryngring idag, gräset kommer fort även om man markbereder. Det finns inga bra metoder att hålla gräset i schack. Det gäller att hålla ordning på hjortdjuren om man ska få upp tallplantor.

Johnny: Det här ni jobbar med kan man verkligen kalla landskapsplanering. Ur naturvårdssynpunkt är landskapsplanering viktigt. Bolagen har sysslat med det i sina ERP (Enterprise resource planning), men på privat skogsmark är det inte möjligt på samma sätt och det kan finnas ett stort motstånd. Ni visar att det kan fungera med landskapsplanering på frivillig väg. Era projekt har inte naturvärden i fokus. Är ordet naturvärde känsligt?

Hans: Vi kommer inte med en färdig plan eller säger "så här ska ni göra", vi bjuder in till ett samtal. Vi frågar "vad tycker ni?". Deltagarna får själva tala om vad de upplever är problematiskt. Det behövs också

inventeringar i arbetet för att gemensamt se hur det ser ut. Då går det att komma rätt långt. Sånt här arbete tar tid och kräver tålamod. Något som krävs är lokal drivkraft, någon måste kalla till möten och driva på. Det är inte så lätt.

Johnny: I Marielles område (Östra Vätterbranterna) har det varit het debatt tidigare vet jag, och mycket dialog. Att gå ut med projektet som ett naturvärdesprojekt skulle väl ha varit svårare, men i projektet är andra värden också viktiga. Det är kanske därför skogsägarna har accepterat.

Hans: När markägarorganisationer också är med och alla säger samma sak går det lättare, det är en framgångsfaktor.

Deltagare: Tallprojektet handlar väl egentligen inte om landskapsplanering; skogsägaren får välja själv var hen ska plantera tall, det kan också vara en viktig framgångsfaktor.

Johnny: Om en markägare inte vill vara med är det inget problem för tallprojektet. Men det är annorlunda i lövprojektet, i den del som handlar om att bevara läderbaggen. Där krävs konnektivitet. Vad gör ni då om en markägare inte vill vara med?

Marielle: Vi har inte kommit dit. Man får väl prova sig fram. Man ska inte fastna i det som är svårt utan börja med det som går bra.

Deltagare: Det var roligt att höra om ert arbete med läderbaggen! Det vore fantastiskt om man kunde skapa en korridor mot ekskogarna i Gränna-trakten. Har ni planer på det? Det skulle bli många mulmholkar (holkar med mulm för insekter har satts upp i projektet för läderbaggen, se presentationen).

Marielle: Ja, vi ser den möjligheten; området runt Gränna är en tydlig ek-trakt. Vi har börjat så här, sen får vi utvärdera. Vi ska inventera mulmholkarna och se vad de ger. Vi måste också se hur deras monteringsfunktion fungerar. De är uppsatta med spännband och träden växer, det blir ett jobb långsiktigt att upprätthålla dem.

Deltagare: Jag är nyfiken på hur man kan få ett uttalat naturvärdesprojekt att fungera så här. På våra

exkursioner får vi hålla soprent på uttryck som naturvärden, annars blir vi bemötta med attityder som "en död hand över skogen", osv. De som har den kritiken syns mycket på sociala medier. Har ni erfarenhet av det? Hur kan man bemöta det?

Hans: Visst finns det folk som har klara åsikter. Det är viktigt att successivt etablera förtroende, att sakta närma sig varandra genom flera möten. Vid inventeringarna ser vi både på spillning och på betesskador på tallplantor, vi tar med både jägare och skogsägare i fält tillsammans för att inventera. Man lär sig prata med varandra. Det har väl varit så i Östra Vätterbranterna också? Man har börjat lära känna varandra.

Johnny: Ett av problemen i naturvärden är att man har en lista på arter i art- och habitatdirektivet, de arterna måste man klara. Förr var det Gud, nu är det någon annan högre makt som beslutat att dessa arter ska bevaras. Det är intressant att man kan göra nästan samma arbete på frivillig väg.

Hans: Artskyddsförordningen finns, men tiden finns normalt inte. Vårt arbete kräver tid och det har vi haft i projektet.

Marielle: Vi har också haft tid. Det viktiga är att ha tid att träffas, man måste ut tillsammans. Skogsstyrelsen skär ner mycket, och det är ett problem.

J: Har ni tid på länsstyrelsen då?

Marielle: Vi har fått tid i det här projektet genom medel från WWF.

Men när projekten är slut blir det en svacka. Vi får försöka hitta nya pengar då.

Deltagare: Använder ni RASE-data i projekten (data över förekomst av rönn, asp, sälg och ek)?

Hans: Ja, i hjortdjursinventeringen gör vi det. Hur många RASE-planter finns, kan det bli träd av dem?

Det är användbart i diskussion med jägare eftersom de trädslagen är djurens föda. Det är lätt att få förståelse från jägarna i områden med alltför högt betetryck, med hjälp av RASE-data. De ser att maten minskar.

Johnny: Det låter jättebra. Svårigheten är inte fakta utan att vi har olika värderingar?

Hans: Vi måste utgå från fakta, och det gäller att ha bra fakta. Tallar blir viktiga i framtiden i och med klimatförändringarna; de klarar perioder med torka bättre än gran. Vi talar om klimatförändringar, om blåbärsriset, etc. Det är viktigt att tala om flera aspekter.

Marielle: Vi talar inte om särskilda naturvärden i unga lövskogar; vi talar i stället om grön infrastruktur. Skogens produktion är ett ben i det hela.

Johnny: Det här har varit väldigt intressant! Ni har visat att det går att göra mycket på frivillig väg. Jag förstår att ni har en lång lista på framgångsfaktorer och att det är mycket attityder och kommunikation det handlar om. Stort tack!

Block 2: Nya vägar framåt för förvaltning av skogslandskapet

GRUPP 2 A. Sociala värden i skogen – kommunens roll för att nå skogs- och miljöpolitiska mål.

Inledningstalare: Sara Holmgren, SLU och Stefan Samuelsson, Linköpings kommun.

Diskussionsledare: Carina Green

Vid pennen: Annika Borg

Sara Holmgren: Den lokala skogen – kartläggning av kommunernas arbete med tätortsnära skogar.

Anspråken på skogen blir allt fler. Då virkesproduktion historiskt sett har stått i centrum i nationell skogspolitik har aktörer med en annan agenda kommit i skymundan, både i politiken och forskningen. Ett exempel är kommunerna som är viktiga aktörer när det gäller tätortsnära skogars sociala värden och som lyfts fram som centrala i arbetet med grön infrastruktur. Då skogen saknar en tydlig roll i kommunal planering vet vi dock lite om vad landets kommuner gör när det kommer till de tätortsnära skogarna. I ett forskningsprojekt finansierat av Skogsällskapet kartlägger vi nu kommuners arbete med tätortsnära skogar. Bl.a. tittar vi på skogens roll inom kommunal politik; hur sociala, ekonomiska och miljömässiga värden balanseras; hur allmänheten, myndigheter och privata aktörer involveras; hur arbetet med de tätortsnära skogarna samordnas internt mellan kommunala förvaltningar, samt med andra myndigheter och kommuner. I en kvantitativ delstudie har vi undersökt några av dessa frågor i en webenkät som skickats ut till tjänstepersoner inom kommunal förvaltning med ansvar för skogsfrågor. I föredraget kommer jag att presentera preliminära resultat som visar att varannan kommun saknar en övergripande skogspolicy vilket indikerar att skogen har liten roll i lokalt utvecklings- och strategiarbete. Det saknas ofta kunskap om när, var, och hur kommuninvånarna besöker tätortsnära skogar vilket försvårar planering och skötsel utifrån olika behov och intressen. Intern samordning mellan

förvaltningar av skogliga frågor är inte regelmässig och allmänheten har begränsad möjlighet att påverka kommuners skogspolitik på lång sikt. Resultaten bekräftar att skogen och skogens sociala värden i synnerhet saknar en tydlig roll i kommunal politik. Slutsatsen är att om lokala myndigheter och organisationer ska kunna bli aktiva deltagare i t ex arbetet med grön infrastruktur är det viktigt att formalisera och utveckla samarbeten som ger skogen en tydligare roll i lokal politik och planering.

Stefan Samuelsson: Förvaltning av Linköpings kommuns skogar

Sveriges 290 kommunerna har en viktig roll i arbetet med att nå de skogs- och miljöpolitiska målen. Kommunerna har visserligen olika förutsättningar vad gäller exempelvis ekonomiska resurser, markinnehav, befolkningens mängd och exploateringstryck. Men de har också en hel del gemensamt. Kommunerna ansvarar för fysisk planering och många kommuner är stora markägare och har därmed möjlighet att styra skötseln av marken mot olika målsättningar. Kommunerna kan också samla och sprida kunskap samt samverka med andra markägare.

Linköpings kommun äger och förvaltar ca 3200 hektar skog som utgör en viktig resurs för kommunen och kommuninvånarna. Skogarna används i stor utsträckning för rekreation och friluftsliv samt utgör livsmiljö för många växt- och djurarter. Skogen är också en värdefull, förnyelsebar, ekonomisk resurs. Dessutom utgör de kommunägda skogarna en strategisk markreserv för kommunens framtida utveckling.

Målsättningen är att skogarna ska förvaltas så att samtliga dessa värden tas tillvara och utvecklas.

För att kunna styra skötseln mot de olika målen har det kommunala skogsinnehavet delats in i tre zoner utifrån rekreativvärden. För de olika zonerna finns olika skötselriktningar. Grundtanken är att de områden som används mest för rekreation och friluftsliv ska få den mest rekreativt anpassade skötseln. Linköpings kommun äger och förvaltar merparten av den tätortsnära skogen i anslutning till Linköpings stad. Men 95 % av marken inom kommunen ägs av

någon annan. Linköpings kommun samverkar därför på olika sätt med andra markägare för att bland annat förbättra förutsättningarna för biologisk mångfald och friluftsliv. Detta görs bland annat genom att samlas in kunskap om värdefulla naturområden och sprida informationen till berörda markägare. Kommunen genomför också praktiska restaurerings- och skötselåtgärder för att gynna specifika arter och naturtyper i samarbete med privata markägare.

Anteckningar grupp 2 A:

Sara Holmgren:

Det finns ingen entydig definition av tätortsnära skogar: Generellt menas skog som finns nära och inom en tätort och vars främsta funktion är att den nyttjas av tätortens befolkning.

Skogen har, delvis av historiska skäl, en tydlig roll i kommunal planering. Men de flesta skogsbesöken sker i skogar nära bostaden. Så i takt med att kommunerna fått en tydligare roll på de politiska dagordningen blir det allt viktigare att veta vad kommunerna gör och inte. För att bättre kunna samordna arbetet med till exempel miljömålen och grön infrastruktur.

Kommunernas arbete kartlades i en delstudie med en enkät om kommunal skogspolicy, deltagande och inflytande, samordning och skogsskötsel. Av 290 utskick fick vi 144 svar.

En fråga som undersöktes var hur vanligt det är med en övergripande skogspolicy. 3 % svarade ja, 31 % nej. Det var vanligare att kommuner hade styrdokument i större kommuner med stort skogsinnehav. 38 % svarade att de hade andra typer av styrdokument, men det varierade väldigt mycket vad det var. Få hade mätbara mål kopplade till policyn, i synnerhet när det gäller skogens sociala värden.

kommunerna främst om motion, skönhetsupplevelser, kulturmiljöer och skolundervisning.

Allmänheten ges möjlighet att påverka innehållet i skogspolicyn i 30 % av kommunerna. Men i svarskommentarerna syns att man tolkar påverkan på många olika sätt.

Några slutsatser:

- Skogen är oftast inte en del av övergripande kommunal planering och utveckling.
- Sociala värden i kommunal skogspolicy är främst en fråga om hälsa och skönhetsupplevelser.
- Bristande mätning och uppföljning av sociala värden – vilka platser är viktiga för vem?
- Allmänheten och intressegrupper har liten möjlighet att påverka kommunala skogspolicies. Vanligare att de har möjlighet att påverka skötsel. Det är dock oklart vad detta innebär i praktiken.
- Utifrån hur kommunal skogspolicy definierar sociala värden är det troligt att allmänheten skulle vilja kunna påverka innehållet på lång och kort sikt.

Stefan Samuelsson:

I sin presentation berättar Stefan om hur Linköping jobbar praktiskt med förvaltning av skogar. Han framhåller att alla kommuner ser olika ut, har olika ekonomi, exploateringsstryck m.m. Men kommunerna spelar en viktig roll för att nå skogs- och miljöpolitiska mål. Linköpings kommun äger 3200 ha skog. Merparten är tätortsnära. Ett antal styrdokument reglerar sköt-

seln. "Översiktsplan för Linköpings kommun" är en långsiktig planering, som presenterar sin vision för mark och vatten. "Naturvårdsprogram" pekar ut och beskriver värdefulla naturområden, och klargör mål och ambitioner. Det utgör en handlingsplan för hur kommunen ska jobba med naturvårdsfrågor och underlag i arbetet med den fysiska planeringen. "Policy för Linköpings kommuns skogsinnehav": här finns formulerat mål för skogsskötsel, samt riktlinjer. Den övergripande målsättningen lyder: "Kommunens skogar ska ha höga och långsiktigt hållbara sociala, ekologiska och ekonomiska värden".

Markinnehavet ses som en resurs för kommuninnevånarna och kommunen. Ett sätt att skapa en attraktiv kommun, med viktiga bostadsnära rekreativområden. Det är också en ekologisk och en ekonomisk resurs, samt en markreserv. Målsättningen är att sköta skogen så att alla värden tas tillvara. Man har delat in skogen i tre zoner utifrån rekreativvärde, med olika skötselriktningar för de olika zonerna.

Några övriga viktiga punkter för kommunen var:

- Hur når vi målen på de 95 % av marken inom kommunen som är inte kommunägd? Här har vi mycket kvar att göra. Vi är relativt bra på att sköta den egna marken, men skulle kunna arbeta mer för att samarbeta med markägare.
- En viktig del av vårt naturvårdsar-

bete är inventering. Att peka ut och beskriva värdefulla naturområden. Och sen kommunicera detta med markägare, genom att informationen skickas ut till berörda skogsägare.

- Vi genomför en del skötsel- och restaureringsåtgärder tillsammans med markägare för att gynna naturtyper och arter, i LONA-projekt. Här finns det mycket kvar att göra. Vi skulle kunna samarbeta mer, och försöka få till avtal för skötsel t.ex. Inte minst med länsstyrelser och Skogsstyrelsen för att ta landskapsekologiskt grepp om t.ex. ekskogsområden.

Frågor till Sara:

Om undersökningen: kommer ni fråga hur man anpassar skogsskötsel efter sociala värden?

-Ja, i ett delprojekt handlar det specifikt om sociala värden, men vi kommer också inkludera skötselfrågor.

Varför har så få kommuner en aktiv skötsel och policy kring sina skogsområden?

-Av historiska skäl. Skogsbruk som varit produktionsinriktad har varit i fokus, och det har varit fokus på att styra markägare. Kommunerna har inte varit en naturlig aktör i detta. Men det kommer alltmer nu, särskilt när det handlar om sociala värden. Det vore intressant att höra hur t.ex. barnen eller andra användare ser på skogen. Vore bra att ta fram kvalitativ data!

Frågor till Stefan:

När ni samarbetat med markägare, är det framför allt de som har mark i närheten av kommunens mark?

- Det har framför allt varit de som har objekt där ser vi skötselbehov, och markägare som är beredda att samarbeta.

Finns det ambitioner från kommunen att köpa in mer skog?

-Linköping gjorde stora strategiska markköp på 60-70-talen, de hade lång framförhållning. Det är inte samma framförhållning idag, och inte så vanligt att köpa in mark.

Kommentar från deltagare: Det är vettigt att göra det, särskilt när det exploateras allt mer så att skogarna blir mer och mer tätortsnära, och stort tryck på dessa skogar.

Hur jobbar Linköpings kommun med markreserver (mark som ej är detaljplanerad)?

-Vi sköter dem enligt planen för den zon de ligger i.

Kommentar från deltagare: Vi har problem med mark som ej är detaljplanerad, till exempel problem med träd på denna mark hamnar mellan stolarna. Hur ser man på sitt ansvar på kommuner? Tycker man att man har ett ansvar i hela kommunen, d.v.s. även på mark man inte äger?

- Det vi äger är ofta tätortsnära, och har därför högt värde för allmänheten, även om det är en förhållandevis liten areal.

Är friluftsvärlden med i bedömningen av naturvårdsprogrammet?

-Linköpings kommuns friluftsrarbete har utgått från naturvårdsprogrammet, men nu håller vi på att ta fram ett eget friluftsprogram så att det blir ett fristående dokument.

Kommentar från deltagare:

Det är stor skillnad på skötsel av gräsmattor, utifrån socioekonomisk bas (Erfarenhet från projektet LAWN). Hur ser arbetet med skogarna ut på kommunerna? Finns det reaktiva tendenser?

-Vi upplevde precis det problemet, att vi reagerade på de som skrek högst och mest. Därför tog fram ett långsiktigt skötselschema, i de bostadsnära skogarna, för att jobba förebyggande och inte reaktivt. Det minskar ju också arbetsbelastningen för oss. De flesta är nöjda med att veta att det finns en plan.

Kommentar från deltagare: Tips om Örebro kommun som tillsammans med naturskyddsföreningen och studiefrämjandet arbetat med naturguider, som kan guida på olika språk. Jätteintressant material!

GRUPP 2 B. Landskapsplanering, äganderätten och ekonomisk kompensation – om rättsliga krav och ekonomiska styrmedel.

Inledningstalare: Gabriel Michanek, Uppsala universitet, och Göran Bostedt, SLU.

Diskussionsledare: Tommy Lennartsson

Vid pennan: Diana Garavito-Bermúdez

Skyddet för äganderätten är högt prioriterat i Sverige och infört i 2 kap. 15 § regeringsformen. Egendoms- skyddet hindrar inte direkt att myndigheter skyddar naturvärden i skogen, t.ex. genom att begränsa en av- verkning. Markägare har dock rätt till ersättning från det allmänna om ”pågående markanvändning inom berörd del av fastigheten avsevärt försvåras”. Om det allmänna i praktiken har otillräckliga ekonomiska resurser, kan ersättningsrätten leda till att värdefulla naturvärden måste offras. Här finns således en tydlig intressekonflikt. Lösningen av denna beror på hur ersättningsregeln ska tolkas. Är det exempelvis fråga om ”pågående markanvändning” om markägare vill avverka urskog? Hur ska man se på ersättningsrätten om restriktionen grundas på artskyddsförordningen och EU-rätten?

Frågan om kompensation till markägare bör dock även ses utifrån ett vidare perspektiv. Två viktiga aspekter är om kompensationssystemet i sig ska ge

incitament till landskapsplanering, samt systemets finansiering. Man kan skilja mellan tvingande system – där samhället genom regleringar bestämmer vilka områden som ska avsättas, och incitamentsbaserade system – där ersättningsystemet utformas så att skogsägaren uppmuntras att avsätta de områden som samhället vill att denne väljer. Ett incitamentsbaserat system skulle, allt annat lika, ge högre kompensation för avsatta områden med högre biologisk mångfald, och för områden som avsätts i anslutning till andra, redan avsatta områden. Sedan bör naturligtvis systemet även upplevas som rättvist av skogsägarna och vara administrativt enkelt. Ett kompensationssystem måste även finansieras för att vara självförsörjande. Här skulle en fällavgift kunna vara en finansieringskälla, men man också tänka sig andra baser för en avgift än volymen fälld skog. Resurserna skulle gå till en fond som finansierar kompensationssystemet.

Anteckningar, grupp 2B:

Gabriel Michanek:

Gabriel inledde med en presentation som rörde rättsliga tolkningsfrågor angående:

- Avverkning av skog som aldrig tidigare varit föremål för rationellt skogsbruk.
- Laglig markanvändning som strider mot artensbevarande.
- Konsekvenserna i praktiken.
- Ekonomiska lösningar.

Göran Bostedt

Görans presentation fokuserade huvudsakligen på följande aspekter:

- Argumenten för reglering som kan stödja landskapsperspektivet i relation till måluppfyllelse, kostnadseffektivitet, varaktighet och acceptans.

- Regleringar och styrmedel ska fungera: administrativ enkelhet, rättvisa (horisontell, vertikal).
- Landskapsplanering av skog för att nå miljömålet: rättvisa som kommer med olika ansvar.
- Ett sätt att nå olika mål samtidigt: avgift som tillförs en fond. Indirekt effekt på den lokala biologiska mångfalden.
- Hur mycket ska skogsbrukare tåla? – En fråga om rättvisa.

Diskussion

Presentationerna väckte stort intresse och flera frågor ställdes. Karaktären av diskussionen var mångsidig eftersom deltagarna hade olika perspektiv eller roller, d.v.s. som lantbrukare, tjänsteman/-kvinna, föreningsrepresentant, forskare och konsument. Några frågor handlade i synner-

het om bevarandet av biologisk mångfald som en ekonomisk fråga. I linje med det diskuterades om ”kostnadseffektivitet och missnöje” vid reglering av skogsbruket. Bevarande av arter och naturmiljöer enligt experterna är mycket mer än en ekonomisk fråga, utan också en juridisk, när till exempel självbestämmanderätten över egen mark påverkas vid all form av reglering. I vissa fall det kan innebära intrång på äganderätten och förlust av självbestämmande.

Kan skogsbrukares missnöje kvantifieras och i så fall hur? En kort diskussion om det lyfte fram vikten av titta på detaljplan för enskilde skogsbrukare och hur olika landskapsplan ser ut runt i världen. Kanada, USA och Frankrike var några exempel på hur man hanterar dessa frågor. Sveriges ägande- och alle-



mansrätten väcker ytterligare frågor som inte finns i Kanada och USA, eftersom reglering gäller mest statliga mark och få markägare. Frankrike å andra sidan har utvecklat en bra modell som omfattar privat och statlig mark. På frågan om vad andra experter tycker om den presenterade modellen av landskapsplanering, äganderätten och ekonomisk kompensation i Sverige, tycks franska kollegor inte överraskade av den. Det finns brister tycker de. Med det finns brister i deras modeller också, enligt en deltagare. Finland, Tyskland och andra länder har andra villkor än Sverige, som till exempel fragmenterad mark. Enligt en av presentatörerna bryter man normal reglering genom ersättningsrätten i skogsbruk och tillståndsplikt för markanvändning.

Det finns tolkningsutrymme. Idag jobbar Skogsstyrelsen med utredning för ersättning till enskilda. Flera av deltagarna tycker att hantering av skogsvårdsavgift (tidigare fältavgift) och för låg kompensation är ett hinder för bevarande av biologiska mångfald. Dessa kan leda till minskning av skogsbrukares vilja att jobba för den. Kan då dessa regleringar och en sådan landskapsplan upplevas som konstruktivt för den enskilda skogsbrukaren? Kan man lägga hela ansvaret för biologisk mångfaldsbevarande och skydd på den enskilde skogsbrukaren? Är vi konsumenter inte också ansvariga på hur vi påverkar naturen, särskilt skogen? En av presentatörerna tyckte att FSC krav-certifiering kan vara en lösning på den frågan. En annan deltagare

tyckte att certifiering borde inkluderas i systemet.

En till fråga som lyftes fram var kostnaderna för samhället vid intressekonflikter, och incitamentens relevans som en del av problemlösning vid dessa konflikter. En av presentatörerna insisterade på att landskapsplanering behöver vara öppen för olika sätt att bruka – inte vitt och svårt utan varierande. Man kanske behöva anpassning i systemet. Samt hur intensiva metoder för produktion är en politisk fråga – praktiskt omöjligt med dagens skogspolitik att genomföra. Efter en spännande och givande diskussion avslutades sessionen.

GRUPP 2 C: Landskapsplanering baserat på kontinuitetsskogar.

Inledningstalare: Johan Svensson, SLU, Eva Ahlkrona, Metria.

Diskussionsledare: Torbjörn Ebenhard

Vid pennen: Håkan Tunón

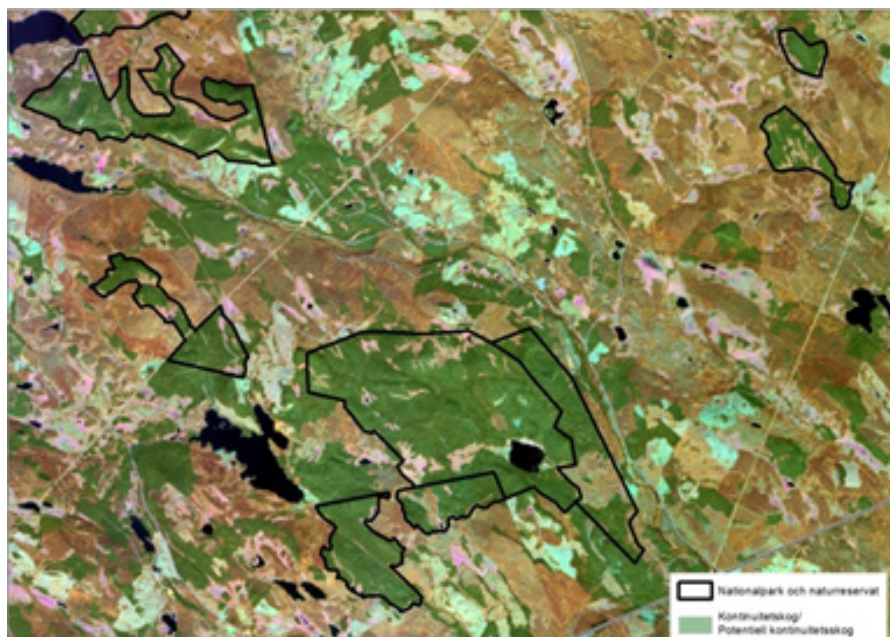
I det boreala skogslandskapet är skogar med kontinuitetsvärden särskilt viktiga och därför prioriterade i naturvårdsarbetet. Med en historisk, nutida och framtida påverkan av skogsbruk behöver tillämpning av grön infrastruktur baseras på bästa möjliga underlag om var och hur befintligt skyddade skog kan kompletteras med nya skydd, restaureringskötsel och anpassat skogsbruk. Det behövs också kunskap om vilka förutsättningar i rum och tid som behövs för konnektivitet och ekologisk funktionalitet i dagens produktionslandskap, avseende prioriterade arters och artgruppers landskaps- och habitatkrav.

Utgångspunkten i detta projekt är den kartläggning av potentiella kontinuitetsskogar som Metria har tagit fram och som ger en högupplöst tidsserie av kal- och trakthyggen i boreal region under 70 år. Med dessa data kan vi rekonstruera och förstå hur naturskog successivt har minskat och fragmenterats, hur hela skogslandskapet har förändrats, och var det finns ej avverkad skog kvar. Med förändringsanalys identifierar vi redan kända värdekärnor, nyckelbiotoper och skogar, men också skogar som inte har påverkats av avverkning och som är eller kan vara skog med kontinuitetsvärden och möjliga byggstenar i grön infrastruktur. Med detta underlag analyserar vi förutsättningar för gynnsam bevarandestatus för ett antal modellarter, samt analyserar behovet av precision

i rumsliga analyser, möjliga indikatorer och viktiga påverkansfaktorer.

Övergripande frågeställningar är 1) hur skog med kontinuitetsvärden kan bidra till en fungerande grön infrastruktur, 2) hur de ekologiska förutsättningarna är i tid och rum för gynnsam bevarandestatus och biologisk mångfald i ett landskapsperspektiv, och 3) vad en fungerande grön infrastruktur i praktiken förutsätter. Vi kommer att ta fram ett kunskapsunderlag som kan användas för planering, prioritering och införande av en funktionell grön infrastruktur, effektivt naturvårdsarbete och hållbar markanvändning i ett landskapsperspektiv.

Metria har karterat potentiell kontinuitetsskog för hela boreala regionen med satellitbilder och ortofoton i en tidsserie som sträcker sig tillbaka till 1950-talet. Med detta finns en ca 70-årig tidsserie av avverkningar som underlag för förändringsanalyser. I kartan till vänster visar grön färg potentiell kontinuitetsskog. I satellitbilden till höger syns området runt Björnlandet i södra Västerbotten med karterad kontinuitetsskog i grönt medan röd-brun färgton (huvudsakligen) visar avverkad skog. Svart linje markerar nationalpark och naturreservat. Denna del av Norrlands inland har stor andel ej avverkad skog och därmed goda förutsättningar för funktionell grön infrastruktur.



Anteckningar grupp 2 C:

Johan var tidigare på Skogsstyrelsen och utvecklade myndighetens projekt kring kalhyggesfritt skogsbruk.

Evas presentation:

Det har genomförts en kartering av kontinuitetsskog och potentiell kontinuitetsskog i de nordliga sju länen. Syftet är att få ett heltäckande underlag i syfte att prioritera inventeringar och skydd. Använde sig av historiska ortofoton, äldre satellitdata, förändringsanalys av olika satellitbilder, laserdata. Analysen är automatiserad och man exkluderar hyggen och nyplanterade områden då de inte är direkt lämpliga för ändamålet. Man har utvecklat rapporter över resultaten och analyserat användbarheten. Om områdena har avverkats kort efter att det första ortofotot togs så kan det vid nästa tillfälle utgöras av uppvuxen skog och då så blir det falskt positivt som potentiell lämplig kontinuitetsskog. Sämsta överensstämmelsen har man i södra delen och längs kusten.

Johans presentation:

Söder om Aitikgruvan i Norrbotten ligger Sveriges största område för potentiell kontinuitetsskog och nu ska gruvan förmodligen utökas söderut. Frågor man har ställt sig är: Hur kan kontinuitetsskog bidra till grön infrastruktur? Hur ser bevarandeperspektiven ut och framtida behov? Och hur tar man hänsyn till andra värden och ekosystemtjänster än skogsbruk? Man har bl.a. analyserat utbredningen av kalhyggen i skogarna runt Vilhelmina som normalt betraktas som ett område med ganska mycket naturskog. Generellt har avverkningen i Norrland gått från kusten och in mot fjällkedjan och mängden skyddad skog är idag relativt liten och förekommer mest i den fjällnära skogen. Det är svårt att få ekologisk funktionalitet i landskapet med älvdalarna som bryter av området. Avverkningen har inte skett som en våg utan snarare som en urholkning av kärnområdena, en skogsväg leder in i kärnområdet och sedan



Foto: Håkan Turén

avverkas det runt i området tills man sträcker sig in i nästa område. Johans mening är att i princip så vill han inte tappa några av kontinuitetskärnorna i dagsläget eftersom så mycket redan har gått förlorat genom åren.

Det finns stort överlapp mellan kärnområden för kontinuitetsskogar och de områden som renskötseln i arbetet med renbruksplaner pekar ut som värdefulla betesskogar. Men samtidigt så finns det också områden som visar precis tvärtom.

Kommentar från deltagare: De hittills rapporterade resultaten är framförda till regeringen! Avsikten är att få in dessa resultat i planeringen.

Deltagare: Har ni (Johans forskargrupp) blivit inbjudna till samverkansprocessen om nyckelbiotoper? Dessa data borde föras in i de diskussionerna.

Svar: Man har delvis presenterat sina resultat, men i huvudsak har man inte varit inbjuden.

Deltagare: Gäller detta hela nordvästra Sverige?

Svar: Att kontinuitetsskogen är fragmenterad gäller hela Norrland!

Johans egna frågor: Det är viktigt att veta hur långt en art verkligen kan flytta. Och vi behöver veta mer om arters habitatkrav. Vilken kun-

skap behövs för grön infrastruktur? Detta är sådant som borde avgöra vad man verkligen måste skydda! De flesta skogar som är minst 70 år gamla och på rätt plats har goda förutsättningar att kunna bli värdefulla.

Deltagare: Vad behövs för att skapa framtida värdefulla områden, vid sidan om mekanismen att göra naturreservat?
[fick inget konkret svar]

Fjällnära skogen klarar sig relativt bra i dagsläget eftersom de oftast undantas avverkning, även om den inte är skyddad som naturreservat eller liknande.

Deltagare: Hur många arter bryr sig verkligen om kontinuiteten eller strukturen?

Svar: Stor del av arterna i svenska skogen är beroende av kontinuitet. Men man kan ändå skapa rätt goda förutsättningar genom de rätta insatserna.

Kommentar från deltagare: Våra gammelskogar är en fortsättning av den ryska taigan, och det är därför viktigt att samarbeta med Ryssland, Finland och Norge för att försäkra sig om bevarande och att det finns en tillräcklig mängd kontinuitetsskog som kan skapa en grön infrastruktur.

GRUPP 2 D: Värde- och kunskapsbaserade scenarier för ett hållbart brukande av skogliga landskap

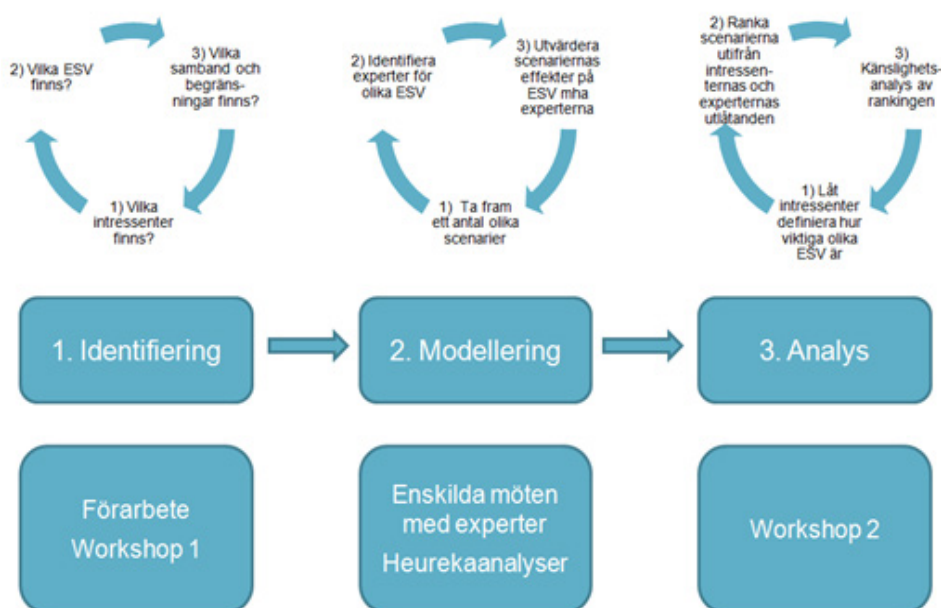
Inledningstalare: Karin Öhman, SLU, Eva-Maria Nordström, SLU.

Diskussionsledare: Karin Gerhardt

Vid pennan: Patrik Baard

Planering för ett hållbart brukande av skogslandskapet är i dag mer mångfacetterat än någonsin eftersom inte enbart ekonomiska utan även ekologiska och sociala värden ska vägas in i beslut som gäller skogens skötsel. Till detta kommer att landskapets värden representeras av en mängd intressenter samt att skogslandskapet kan skötas på många olika sätt. Det behövs därför planeringsmodeller som både kan beskriva konsekvenserna av skötselalternativ för olika värden och dessutom hjälpa beslutsfattare och andra intressenter att hitta kompromisser mellan olika värden. Det behövs alltså planeringsmodeller som både utgår från ekosystemets produktionspotential och från beslutsfattarens och intressenternas preferenser. Projektet VALKMAN syftar till att utveckla en värde- och kunskapsbaserad modell för förvaltning av olika ekosystemvärden (ESV) i ett landskapsperspektiv. I VALKMAN utvecklas modeller för ESV som ska kunna användas i scenarier för

skogslandskapets utveckling skapade med Heureka, ett beslutsstödssystem för skoglig planering och analyser. En viktig del av VALKMAN är också att ta fram en dialogprocess för att involvera skogsägare, myndigheter och andra intressenter i planeringen och skapa förutsättningar för diskussion och utbyte av kunskap. Dialogprocessen bygger på att kombinera intressenters och experters kunskap i en gemensam process för förvaltning på landskapsnivå. Figur 1 beskriver översiktligt hur processen är tänkt att se ut. I VALKMAN arbetar vi för närvarande med en fallstudie i norra Sverige där den andra av två workshoppar kommer att genomföras under hösten. Workshop 1 genomfördes som en exkursion tillsammans med intressenter i fallstudieområdet och resulterade i en bild av vilka ESV som är viktiga för intressenterna och vilka olika typer av framtidsscenarier som kan vara relevanta att diskutera och utvärdera i workshop 2.



Figur 1. Koncept för dialogprocess för landskapsplanering som ska byggas upp inom VALKMAN-projektet.



Anteckningar grupp 2 D:

Efter presentationen följde en engagerad diskussion med många intresserade frågor. Frågorna kan delas upp i två olika delar: frågor som rör metodiken för scenario-konstruktion, och frågor som rör samverkan.

Man frågade om exempelvis data som används som underlag för att modellera, och hur framställningarna visualiseras. Det framhölls att metoderna kan ta fram mycket information, men inte visualiseras som fotografier, och det är en utmaning hur materialet ska kommuniceras till intressenter som kanske inte har vanan för denna typ av material. Gällande indata upplevdes det som att man har bra sådan, dels från skogsbruksföretag i området i norra Sverige där modellen använts, men även från rennäringen. Det används traditionella skogsdata, som till stor del är kopplat till träd, men som kompletterats med statistiska modeller som försöker lyfta in data från andra områden, som markskiktsdata.

Även nedbrytningstakt hos träd inkluderas, med mera. Genom att använda sådan data avser man att minska påverkan som underliggande antaganden kan ha vid konstruktion av scenarier. Modellen går att tillämpa på större områden än som nu testats (10 000 ha), men det är en fråga om tillgången till och kvaliteten på indata. I större områden blir även markägare en faktor.

Under presentationen visades en triangel där spetsarna pekade mot naturvård, virkesproduktion respektive rennäring. Dessa tre värden kan kräva kompromisser. Ett syfte med metoden är att involvera intressenter i både konstruktionen av scenarier genom översikt av ekosystemvärden, men även i rangordningen av olika scenarier och hur olika scenarier för skogens utveckling påverkar olika ekosystemvärden.

Att involvera intressenter kan såväl möjliggöra ökad förståelse och

minska konflikter, leda till bättre lösningar, och är även värdefullt ur demokratiska perspektiv då de som påverkas av ett beslut är med i processen. Det poängterades att det intressanta är processen som leder till rangordningen av olika alternativ, snarare än rangordningen i sig. Detta medförde dock frågor om huruvida exempelvis alla intressenters röst bör viktas lika, eller ifall det bör vara en skillnad. Det är viktigt med en bra facilitator för detta, så att alla får komma till tals.

Utöver den ovanstående diskussionen hade forskarna formulerat två egna diskussionsfrågor, som presenterades efter diskussionen ovan, och frågorna hade därför till viss del redan diskuterats:

1. Hur fungerar samverkan i landskapet idag?

Modellen ska fylla en funktion, och man har haft en idé gällande förvaltning av landskap som innebär att fatta beslut som baseras både på objektiva fakta och subjektiva värderingar. Man kan göra exempelvis prediktioner på död ved, etc, som presenteras för länsstyrelse eller markägare, men man måste också titta på nyttans subjektiva värderingar för att ta beslut. Det innebär att titta på vad intressenterna tycker är viktigt. Även från naturvårds-perspektiv kan dessa preferenser behöva explicitgöras och nagelfaras. Modellen kan användas för att synliggöra olika perspektiv, och möjliga konflikter, och det är förmodligen viktigt att lyfta fram sådant och visa att värderingar kan skilja sig åt.

2. Kan en modell som denna underlätta samverkan?

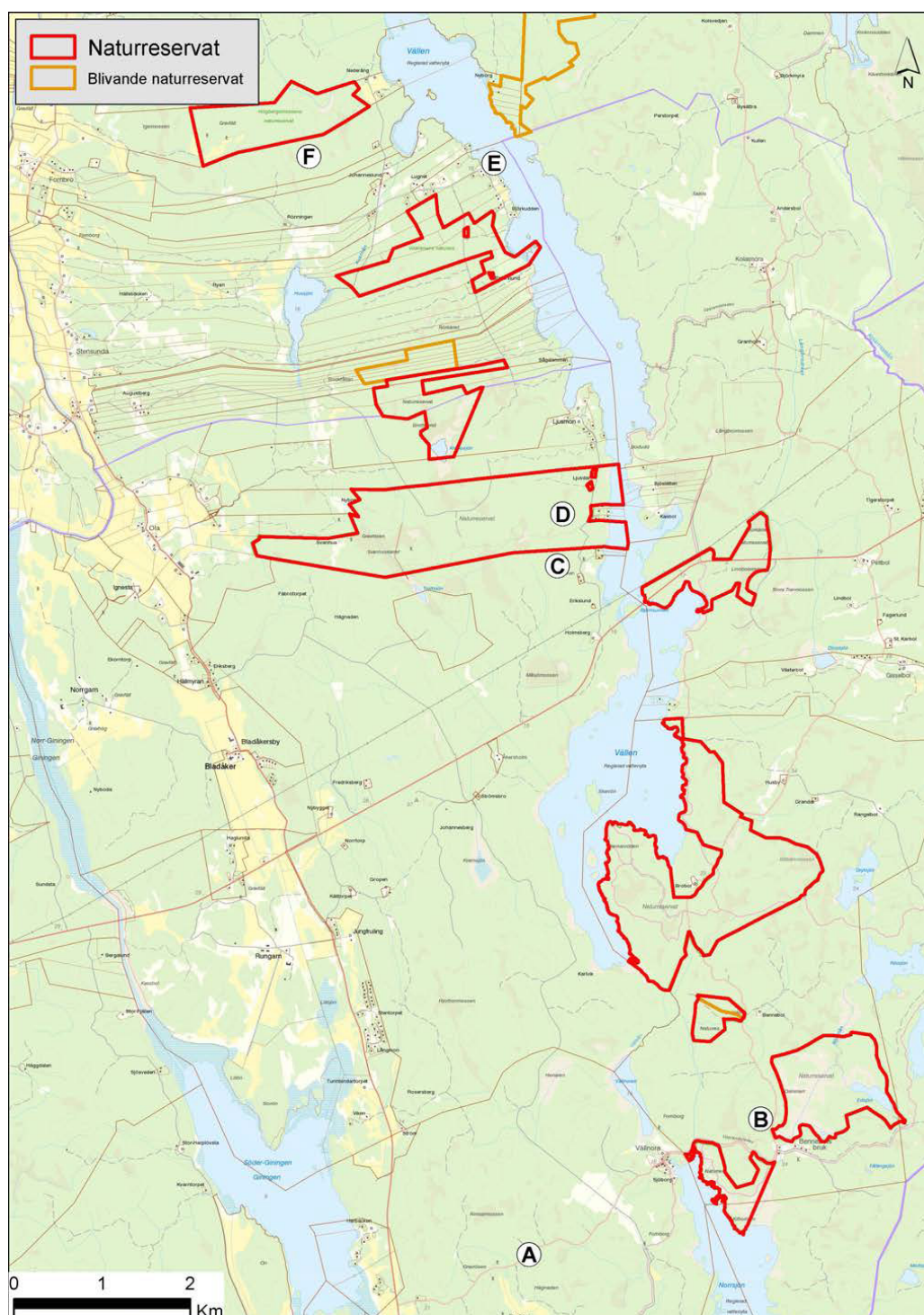
Det är viktigt att alla som bjuds in har tydliga förutsättning, och vad det är vi har att säga till om. Vad händer med scenarierna efteråt? Är det någon som kommer implementera resultatet, eller liknande? Modellen upplevdes till viss del som arbetsintensiv, tar tid i anspråk och kräver engagemang. Analysen

lämpar sig inte riktigt i sitt nuvarande format för enstaka möten med få representanter som träffas någon gång per år.

I ett annat projekt talar de om att formulera önskvärda scenarier, sådant som folk skulle vilja se direkt. Det är bra att få till stånd en dialog om hur vi vill ha det i framtiden.

Dag 2: Exkursion till Vällen

Exkursionen under konferensens andra dag gick till Vällen, och genomfördes i regi av Upplandsstiftelsen. På de olika stoppen diskuterades hur olika mål och landskapsvärden kan förenas, och vilka möjligheter som finns att kombinera dessa olika mål. Förutom Upplandsstiftelsen och CBM deltog även representanter från Länsstyrelsen, skogsbolag, kommunen och en bygdegårdsförening, för att berätta om sitt arbete. De presenterade sina förslag till åtgärder för att förena produktions-, natur- och sociala värden i skogslandskapet.



Karta över området för exkursionen.



Pär Eriksson vid Upplandsstiftelsen visar upp en av Vällens-områdets rödlistade arter, cinnoberbagge, som förekommer här i naturreservatet Svanhusskogen som Upplandsstiftelsen äger och förvaltar.

Program för exkursionen

8.30 Samling vid buss, Hotell Gillet.

9.30 **Ankomst Vällen & Bennebols bruk.** Biologiskt kulturarv: Hargs bruk presenterar sig, sin verksamhet och naturvårdsarbete. Upplandsstiftelsen berättar om den tidigare markanvändningen i området.

11.00 **Stopp vid Svanhusskogens naturreservat.** Bergvik och Bille-
rud-Korsnäs presenterar verksamhet och naturvårdsarbete, och Upplandsstiftelsens arbete med ELP Vällen: värdekärnor för biologisk mångfald, rödlistade arter, lövträdsrika skogar m.m. Bille-
rudKorsnäs berättar om bolagets arbete med naturvård och förändringen i synen på lövträd.

12.30 **Ankomst Vällensbadet.** Upplandsstiftelsen tillsammans med Östhammars kommun och Ekeby bygdegårdsförening. Samverkan för sociala värden. Slutdiskussion.

14.00 **Kort stopp med promenad till en glup.** Skötselfrågor, dikning.

Avfärd 14.45 mot Uppsala
Summering i bussen kring US arbete med landskapsperspektivet, erfarenheter och slutsatser.

Vällensområdet

Vällen är en 15 km långsmal sjö som omges av skogsmark. I den södra delen finns två gamla bruk, Vällnora och Bennebols bruk. Upplandsstiftelsen har sedan bedrivit ett projekt i landskapet sen år 1993 i samverkan med bland annat Korsnäs AB och Hargs bruk. En rad biologiska undersökningar har genomförts i projektet. Mer än 10 % av skogsmarken är skyddad och ett 10-tal naturreservat finns i området, bland annat Pansarudden och Svanhusskogen. Upplandsleden och en kanotled sträcker sig också genom markerna.

Upplandsstiftelsen

Upplandsstiftelsen är en fristående organisation som ägs av Region Uppsala och länets kommuner. Vårt uppdrag är att främja naturvård, friluftsliv och naturskoleverksamhet i länet. Upplandsstiftelsen äger ett 40-tal områden och driver en rad olika projekt.

Exkursionsdeltagarna samlades vid den gamla hyttruinen på Bennebols bruk. Dan Glöde, VD, och Mats Jacobsson, skogsansvarig, vid Hargs bruk berättade om företagets historia och skogsskötsel. Tommy Lennartsson, CBM och Upplandsstiftelsen, berättade om det historiska skogsnyttjandet i Sveriges bergslagstrakter.





Gunnar Larsson från BillerudKorsnäs berättar om företagets arbete med naturvård och de långa samarbetet med Upplandsstiftelsen kring sådana frågor.



Karolina Vessby, Upplandsstiftelsen, vid ett av stoppen under dagen: Friluftslivet vid Vällen är rikt och spännande. Här finns bad, vandringsleder, cykelled, kanotled, skridskoåkning och stora skogar. Det har kommit till genom god samverkan mellan stiftelsen, kommun, ideellt föreningsliv och markägare.



Lavfloran examineras på en gammal ek vid en så kallad glup (våt) – en nyckelbiotop på Bergviks mark vid Vällen. Skötsel av gamla ekar diskuteras samt möjligheter till restaurering av den dikningspåverkade glupen.

Foto: Håkan Tunçón

Program MK17

Onsdag 4 oktober

8:30	Registrering, kaffe, bokbord	Loftet	
9:00	Välkomsthälsning och inledning	Loftets stora hörsal	Tuija Hilding-Rydevik, CBM
9:10	Vad är ett landskap, och hur upplever människor landskapet?		Ingrid Sarlöv-Herlin, SLU
9:30	Landskapsperspektiv för bättre måluppfyllelse i skogen – utmaningar och möjligheter. Fyra organisationer ger sitt perspektiv		Bo Hultgren, Skogsstyrelsen Claes Svedlindh, Naturvårdsverket Jan Terstad, Naturskyddsföreningen Gustaf Aulén, Södra skogsägarna
10:10	Diskussion		
10:30	Fika	Loftet	
11:00	Nya styrmedel och naturvårdsbiologiska metoder	Loftets stora hörsal	Jörgen Rudolphi, SLU, Maria Forsberg, CBM, Astrid Zabel von Felten, Bern University of Applied Sciences
10:30	Grön infrastruktur och åtgärdsprogram för hotade arter – exempel från länsstyrelsens arbete med en landskapsansats		Emma Vidmark, Länsstyrelsen i Västerbotten
12:00	Lunch	Ultuna-restaurangen	
13:30 - 14:30	Parallella gruppdiskussioner, Block 1	Loftet/Undervisningshuset	
14:30	Fika		
14:45-15:45	Parallella gruppdiskussioner, Block 2	Loftet/Undervisningshuset	
16:00	Inför exkursionen, Upplandsstiftelsen	Loftets stora hörsal	
16:15	Reflektioner kring arbetet med levande skogar		Göran Enander, landshövding i Uppsala län
16:45-17:00	Avslutande ord		Tuija Hilding-Rydevik, CBM
Kväll	Middag i samarrangemang med konferensen SKÅNK	Norrlands nation	

Torsdag 5 oktober: Exkursion i Vällen

