

# Skolors och förskolors användning av närnatur

Undersökning av hur Uppsalas skolor och förskolor använder  
stadens gröna utemiljöer



Uppsala Kommun och Upplandstiftelsen 2015





*Förskolor väljer naturmiljö före parkmark när de kan välja.*

Text: Kajsa Molander (Upplandsstiftelsen) och Mia Agvald Jägborn (Stadsbyggnadsförvaltningen)

Intervjuer: Ida Jönsson och Kajsa Molander

Kartor: Avital Dobo (Teknik och Service) och Alexandra Pye (Stadsbyggnadsförvaltningen)

Input och synpunkter: Karolina Vessby (Upplandsstiftelsen)

Foton: Upplandsstiftelsen och Uppsala Naturskola

## **Innehållsförteckning**

<b>Sammanfattning</b>	<b>4</b>
<b>Bakgrund och syfte</b>	<b>5</b>
Inledning	
Syfte	
Aktuell forskning om barn och natur	
Vad säger läroplanen?	
<b>Genomförande av undersökningen</b>	<b>8</b>
<b>Resultat</b>	<b>9</b>
Vilka utemiljöer använder skolor och förskolor?	
Resultat förskolor	
Resultat skolor	
Kartanalyser	
<b>Slutsatser och rekommendationer</b>	<b>16</b>
Utemiljöns betydelse för barnens lekar	
Bra naturmiljöer för barn	
Skötselråd för barnens natur	
Restaureringsbar natur	
Rekommendationer	
Slutord	
<b>Litteratur/referenser</b>	<b>20</b>
<b>Bilagor</b>	<b>21</b>
Bilaga 1 Tidigare studier	
Bilaga 2 Enkät	
Bilaga 3 Komplettering av studien	
Bilaga 4 -8 Kartor	25
Bilaga 9 Skötselåtgärder - svar från enkäten	
Bilaga 10 Utveckling och planeringsförslag – svar från enkäten	
Bilaga 11 Karta till bilaga 9 och 10	

## Sammanfattning

Uppsala stad växer och förtätas, samtidigt som skolor och förskolor behöver natur nära för att kunna fullgöra sitt uppdrag. Dessa båda behov måste gå att kombinera. Denna rapport vill bidra till att sprida kunskap om varför barn behöver natur och vilka områden det handlar om i och kring Uppsala stad. Rapporten, med sina kartor, kan därför utgöra värdefullt underlag i kommunens planprocesser.

Inom stadsväven finns idag ca 50 skolor och 150 förskolor. Fler enheter tillkommer kontinuerligt i takt med den kraftiga befolkningsutvecklingen. Förskolan använder naturområden i sin dagliga verksamhet. Barnen tränar sin motorik, de leker fantasi och rollekar, de bygger och de lär sig om natur och ekologiska samband. I skolan använder barnen naturen såväl på rast och fritidshemstid som på lektionstid. Många delar av läroplanen fordrar att barnen får egna erfarenheter av att vistas i natur för att förstå.

Vi har intervjuat skolor och förskolor i Uppsala om var de är när de är ute och vad de gör där. Vi har också frågat om de har synpunkter på skötsel av områdena. Alla intervjuade skolor och förskolor uppger att de använder sig av gröna utemiljöer i sin verksamhet. Många uttrycker att den är en förutsättning för verksamheten. Närheten är mycket viktig. De skolor/förskolor som når området inom 100 meter använder den ofta varje dag. Andra mer sällan. I Uppsala har idag 31 % av skolorna mindre än 100 meter till natur medan 40 % har mer än 300 meter. Bland förskolorna har 50 % mindre än 100 meter medan 32 % har mer än 300 meter till natur.

I de områden där det är ont om natur används andra grönytor, som parker och lekplatser, också i stor utsträckning av skolor och förskolor. I stadsplaneringen är det ändå viktigt att förstå att naturen inte kan ersättas av intensivt skött parkmiljö, och tro att det är lika bra för barnen. Därför behövs rekommendationer för planering och förvaltning för att säkerställa barnens natur.

### Rekommendationer:

- Det bör tas fram planeringsriktlinjer för tillgång på närnatur vad avser såväl kvalitet som yta och avstånd. Skolor och förskolor bör ha natur på max 100 meters avstånd. Detta ska gälla både fristående och kommunala skolor/förskolor
- När nya områden byggs måste skolor och förskolor in i planeringen från början så att de lokaliseras nära naturen.
- När Uppsala växer måste stor hänsyn tas till barnens närnatur, både nära bostaden och skolan/förskolan. Det bör beaktas att områden som ligger nära kan vara oerhört viktiga även om de är små, bara ca 1 ha, kan de fungera bra för en grupp barn.
- Det bör tas fram skötselanvisningar för barnens natur
- En fördjupad studie bör göras av om det går att (åter-)skapa natur i bristområden. Detta gäller i synnerhet de nordöstra stadsdelarna.





## Bakgrund och syfte

### Inledning

Det finns mycket forskning idag som visar hur viktig vistelse i naturen är för barn. Man har tittat på barns motorik, sjukdagar, koncentrationsförmåga, impuls kontroll, stress, påverkan av UV-strålning, samarbete, konflikter mm. För skolelever har studier gjorts som visar hur undervisning ute dessutom positivt påverkar förståelse, motivation och minne. Det är stor skillnad på hur barn leker i naturen jämfört med i en intensivt skött park. Lärare och förskollärare vittnar om hur barn i naturen blir mer kreativa och använder sin fantasi, det blir färre konflikter och leksekvenserna blir längre. Barnen är ofta djupt koncentrerade i sin lek. För skolans del handlar det om att skapa lärsituationer som utgår från verkligheten. Detta är ett sätt att skapa motivation och få eleverna att förstå och komma ihåg.



Ohälsa och sjukvård kostar samhället stora summor. Mycket talar för att en människas livsstil grundläggs redan i förskoleåldern. Om man redan på förskolenivå och upp genom grundskolan kan grundlägga en sund livsstil är mycket vunnet. I en sund livsstil ingår rörelse och utevistelse.

I skolans värld brottas lärare och politiker med sjunkande kunskapsresultat. Eleverna har problem med både koncentration och motivation. Stress och stökigt klassrumsklimat försvårar inläringen. Att se utomhuspedagogik som en naturlig del av skolans arbete kan lösa en del av dessa problem. För detta behövs natur nära förskolan och skolan.

Många delar av läroplanen fordrar att barnen har tillgång till natur för att få egna erfarenheter. Det är ofta de egna erfarenheterna som gör att eleverna kan förstå och komma ihåg de teoretiska resonemangen.

I Uppsala förväntas en stor bebyggelse-expansion. Befolkningen förväntas öka från dagens ca 200.000 invånare till ca 280-340.0000 invånare år 2050. En stor del av expansionen förväntas ske genom förtätning och sammanlänkning av stadsdelar. Då staden förtätas riskerar den bostadsnära naturen att bebyggas. Därför krävs medvetet arbete för att säkerställa att barnen har tillgång till gröna utemiljöer både nära sin bostad och nära förskola och skola. Detta är ambitioner som stöds i kommunens naturvårdsprogram och i riktlinjer för Uppsalas parker.

Utomhuspedagogik är ett pedagogiskt förhållningssätt som syftar till växel spel mellan upplevelse och reflektion, grundat på upplevelser i autentiska situationer. Den är ett komplement till den vanliga undervisningen för att skapa ökad motivation och förståelse hos eleverna.

### Syfte

Syftet med enkätundersökningen är att få kunskap om vilka naturområden förskolor och skolor i Uppsala stad använder idag och hur de använder dem. Resultatet ska utgöra värdefullt underlag för kommunens planprocesser men också för utveckling och förvaltning av kommunens park och naturmark.

## Aktuell forskning om barn och natur

Att barn blir friskare, gladare och starkare av att vara ute och leka har länge ansetts självklart. Många forskare har på senare tid gett en fördjupad bild av hur viktigt detta är. Studier har gjorts på hur utemiljön påverkar hälsan. Man har studerat en mängd olika faktorer: barns motorik, sjukdagar, koncentrationsförmåga, impuls kontroll, stress, påverkan av UV-strålning, (över)vikt, samarbete, konflikter och mycket mera. För skolelever har studier gjorts som visar hur undervisning ute dessutom positivt påverkar bland annat förståelse, motivation, koncentrationsförmåga och minne.

Här följer en kort sammanfattning av denna forskning.



### **Förskolebarn**

Boverket<sup>1</sup> definierar bostadsnära natur som grönyta inom 300 meter från bostaden. Cecilia Anderson<sup>2</sup> beskriver hur förskolor som går till skogen en gång i veckan oftast har ett avstånd dit på 50-100m, medan de förskolor som går till skogen flera gånger i veckan i de flesta fall bara har ett avstånd på 0-50 meter.

Scamper-studien<sup>3</sup> undersökte hur förskolebarns utemiljö påverkar deras fysiska aktivitet och exponeringen för UV-strålning. Barn med tillgång till mycket vegetation (träd och buskar) och kuperade ytor rör sig mer, och trots att de i många fall är ute mer, exponeras de mindre för UV-strålning jämfört med barn som är hänvisade till en gård med lekredskap eller annan mindre varierad utemiljö.

Barn som har tillgång till stora gårdar med naturmark är friskare, leker mer variationsrikt och utvecklar bättre koncentrationsförmåga än barn i artificiella, mindre varierade utemiljöer.<sup>4</sup> En utvecklad studie med fler förskolor visar på samma resultat. Dessutom visar man att motorik, antal sjukdagar, samarbetsförmåga och impuls kontroll är bättre hos barn som har tillgång till naturmiljöer, än hos barn som leker i mer artificiella miljöer.<sup>5</sup>

Karin Engdahl beskriver i sin avhandling hur utemiljön har betydelse för längden på leksekvenserna och för hur många konflikter som uppstår. Färre konflikter uppstår när barnen är djupt koncentrerade i sin lek och leksekvenserna blir längre.<sup>6</sup>

---

<sup>1</sup> Boverket 2007, Bostadsnära natur

<sup>2</sup> Andersson, C. 2009, Hur används/utnyttjas skogar i Uppsala stad av förskolor (praktikarbete)

<sup>3</sup> Centrum för folkhälsa 2005, Scamper

<sup>4</sup> Grahn, P. 1997, Ute med dagis

<sup>5</sup> Grahn, P. 2007, Utomhuspedagogik som kunskapskälla

<sup>6</sup> Engdahl, K. 2014, Förskolegården, en pedagogisk miljö för barns möten ...

### **Skolelever**

Elever som får sin undervisning delvis utomhus får djupare förståelse, blir mer motiverade och kommer ihåg bättre. Detta visas i Emilia Fägerstams avhandling<sup>7</sup>, där hon bland annat följt högstadielklassers undervisning i matematik och biologi. Klasser som haft undervisning delvis utomhus har jämförts med klasser som haft traditionell klassrumsundervisning.

Andra studier visar hur utomhusundervisning minskar stress och ökar engagemang och självkänsla hos eleverna.<sup>8</sup> Många lärare berättar om hur mycket bättre klassen fungerar sedan de börjat med regelbundna utelektioner. Gruppen svetsas samman, samarbete tränas, eleverna får röra på sig och det vanliga arbetet fungerar mycket bättre när de kommer in igen.

Barn med ADHD uppvisar färre symptom när de vistas i en grön miljö.<sup>9</sup>

Martin Ingvar och Gunilla Eldh skriver om hur de senaste rönen inom hjärnforskningen kan hjälpa oss att göra skolan bättre. De beskriver hur en av de starkaste drivkrafterna för inläring är driften att få vara med i gruppen, och hur minnet har flera kopplingar till rörelseapparaten. När vi arbetar med kroppen, eller motionerar, frisätts ämnen som fungerar som smörjmedel för tankeverksamheten och inlärningsförmågan. Starka känslor får oss att minnas bättre, de fungerar som rena limmet för minnet.<sup>10</sup>

Den fysiska aktivitetsnivån ökar med utomhusundervisning. I Bunkefloprojektet visade det sig att elever som fått mer rörelse på schemat också förbättrade sina skolresultat.<sup>11</sup>

Nina Nelson skriver om hur vistelse i naturen får oss att samarbeta och kommunicera bättre. Både detta och den fysiska aktiviteten minskar stressnivåerna och gör det lättare för oss att lösa problem.<sup>12</sup>



<sup>7</sup> Fägerstam, E. 2012, Space and Place

<sup>8</sup> Ekvall, H. 2012, Friskare, gladare och smartare med utomhuspedagogik?

<sup>9</sup> Faber Taylor och Kuo 2011 (Helen Ekvall 2012)

<sup>10</sup> Ingvar, M. och Eldh, G. 2014, Hjärnkoll på skolan

<sup>11</sup> Ericsson, I. 2005, Rör dig – lär dig

<sup>12</sup> Nelson, N. 2007, Utomhuspedagogik som kunskapskälla



## Vad säger läroplanen?

I läroplan för förskolan (Lpfö 98, reviderad 2010) kan man bland annat läsa att förskolan ska sträva efter att varje barn:

- utvecklar sin motorik, koordinationsförmåga och kroppsuppfattning samt förståelse för vikten av att värna sin hälsa och sitt välbefinnande
- utvecklar intresse och förståelse för naturens olika kretslopp och för hur människor, natur och samhälle påverkar varandra.
- utvecklar sin förståelse för naturvetenskap och samband i naturen, liksom sitt kunnande om växter, djur samt enkla kemiska processer och fysikaliska fenomen
- utvecklar sin förmåga att bygga, skapa och konstruera med hjälp av olika tekniker



I läroplan för grundskolan (Lgr 11) kan man bland annat läsa:

Genom undervisningen ska eleverna ges möjlighet att ställa frågor om naturen och människan utifrån egna upplevelser och aktuella händelser. Eleverna ska kunna genomföra systematiska undersökningar i biologi, och de ska få kunskap om:

- djurs och växters livscyklar och anpassning till olika årstider
- djur och växter i närmiljön och hur de kan sorteras, grupperas och artbestämmas
- djurs, växters och andra organismers liv
- fotosyntes och förbränning
- ekologiska samband i närmiljön, samband mellan organismer och namn på vanligt förekommande arter
- naturen som resurs för rekreation och upplevelser och vilket ansvar vi har när vi nyttjar den



Mycket av detta, liksom andra delar av läroplanen, kräver att barnen har tillgång till natur.

## Genomförande av undersökningen

Vi skickade i september 2013 ut en enkät till skolor och förskolor i Uppsala tätort, från Gamla Uppsala i norr till Graneberg i söder, från Stenhagen i väster till Sävja i öster. Enkäten redovisas i bilaga 2. Dessutom skickades en HittaUt-karta med, där vi bad dem ringa in de naturområden de brukar besöka. Inom området finns 55 grundskolor och 153 förskolor. Särskolor och fritidshem finns ofta inom skolan och har då redovisats tillsammans med skolan. Familjedaghemmen har tyvärr inte hunnits med, fast vi vet att



många av dessa är ute mycket. Öppna förskolor, fristående fritidshem och fritidsklubbar är inte heller med. Svarefrekvensen blev mycket låg, kanske för att de tillfrågade upplevde kartan som svårtolkad. Från november 2013 till augusti 2014 har vi därför besökt och intervjuat skolor och förskolor. Studien har kompletterats med data från Cecilia Anderssons undersökning från 2009<sup>13</sup>. Från hennes studie kommer data från 19 förskolor. Dessa redovisas i bilaga 3. Totalt omfattar nu undersökningen 38 av 55 grundskolor (70%) och 107 av 153 förskolor (70%).

I enkäten frågade vi efter vilka naturområden skolor och förskolor brukar besöka. Svaren från förskolorna innehåller förutom skog/naturmark en stor andel lekplatser, parker och gräsytor/pulkabackar. Skolornas svar innehåller till största delen skog/naturmark, men även idrottsplatser och parkmark anges, i synnerhet i områden där närbelägen natur saknas. Vi har också frågat om de har synpunkter på skötseln av områdena.

Vi har kompletterat enkäten med kartanalyser för att få en bättre uppfattning om skolors och förskolors tillgång till utemiljöer som vi definierar som "natur", till skillnad från park eller idrottsyta t.ex. För definition se bilaga 5.

## Resultat

### Vilka utemiljöer använder skolor och förskolor?

Karta 1 visar vilka grönområden som används av skolor och förskolor. Ju fler enheter som använder en viss plats desto rödare på kartan. Kartan säger dock ingenting om frekvensen av besök, d.v.s. hur många barn som besöker platsen och hur ofta.

Generellt kan sägas att områden som ligger nära en förskola/skola är otroligt viktiga. De platser som är populära hos många (mörkröda på kartan) är t.ex:

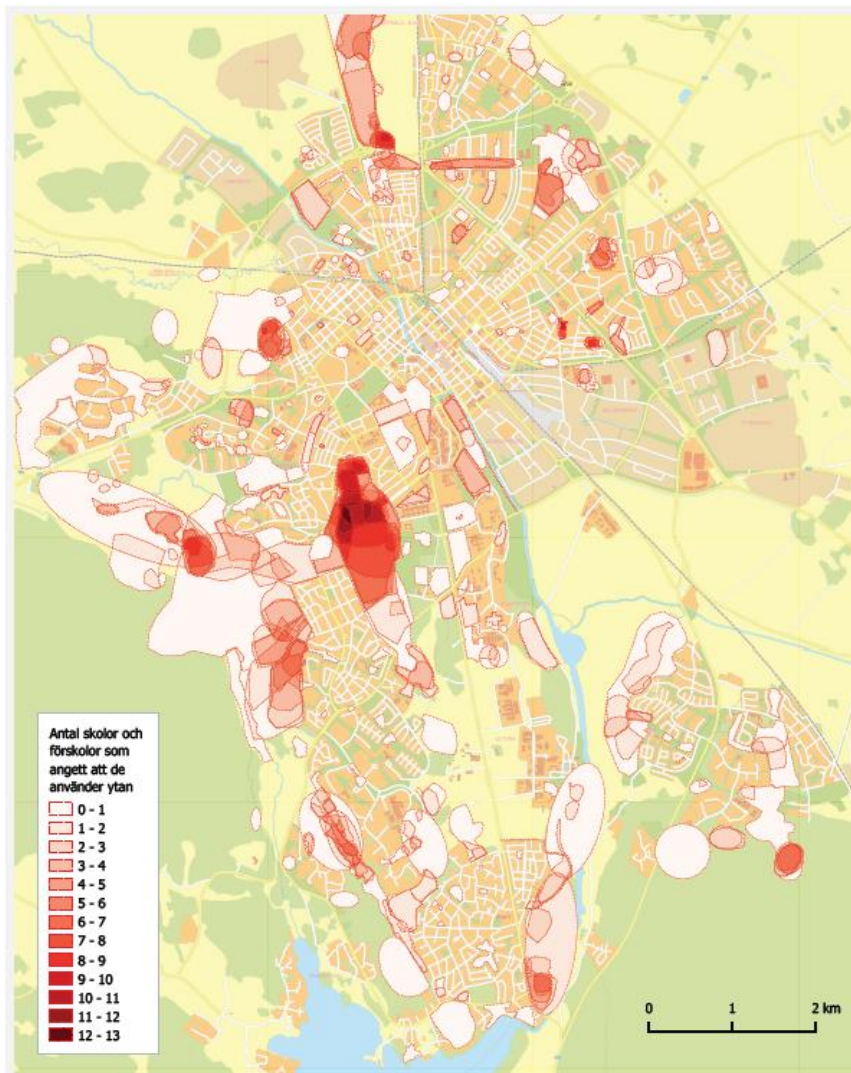
Röboåsen ut mot Bärbyleden  
Gränby backar  
Källparken  
Den nya cirkuslekplatsen  
Stabbyskogen  
Norra skogen i Flogsta  
Kung Björns hög  
Stadsskogen  
Skogen kring elljusspåret i Trädgårdsstaden  
Gottsundagipen  
Sunnerstagropen  
Stordammen

En del av dessa platser, t ex Kung Björns hög och Sunnerstagropen är platser många besöker en gång om året eller en gång per termin. Många av de ljusare röda platserna är sådana som används av en förskola/skola varje dag. Några av platserna kan vara det

---

<sup>13</sup> Hur används/utnyttjas skogar i Uppsala stad av förskolor? UU 2009

enda ställe en förskola har att gå till. Platsen kan därför vara extra viktig även om den inte framträder i mörk nyans på kartan.



Karta 1: Grönytor som används av skolor och förskolor. För karta i större format se bilaga 4.

## Resultat förskolor

Förskolorna besöker många olika områden. En enskild förskola besöker mellan 1 och 13 områden, i snitt 4 områden. Det är ofta de centralt belägna förskolorna som besöker många olika platser, då ofta lekplatser eller en mer avlägsen skogsdunge. De som har skogen nära är mer trogen sin skog och gör utflykter till andra platser mer sällan.

Avståndet till de besökta områdena är oftast mellan 0 och 1000 meter. I de fall områden längre bort anges åker man ofta buss dit.

Tillgången till natur skiljer sig stort mellan de olika stadsdelarna. I de centrala och nordöstra stadsdelarna är det ont om natur. Där används alla ytor som inte är hårdgjorda. Många ytor är små, 1000 - 5000 m<sup>2</sup>, men otroligt viktiga. Många uppger att det är trångt med många barn på de populära platserna. I de stadsdelar där det finns



mer natur, de södra och västra, väljs naturen i första hand. Där besöker man lekplatser mer sällan.

När vi delar upp de svar vi fått i enkäterna mellan olika typer av besöksmål ser det ut så här i sammanfattning:

### ***Lekplatser och parker***

*Vad är bra?*

Det är roligt för barnen och utmaningar på olika nivå.

*Aktiviteter*

På lekplatsen klättrar, gungar och gräver barnen. De leker på klätterställningar och lekredskap.

*Önskemål*

På lekplatserna vill man att det ska vara staket runt om, överskådligt så att man har god överblick över barnen, bord för matsäck, skugga och sol, gärna buskage där barnen kan leka och höjdskillnad (kullar är roliga). Man önskar fler bärbuskar och färre taggbuskar. Man önskar tillsyn och skötsel av lekredskap och plats.

### ***Gräsmattor, pulkabackar***

*Vad är bra?*

Att det är en öppen yta, som inbjuder till rörelse.

*Aktiviteter*

Vintertid som pulkabacke eller till skidåkning. Många förskolor har lilla Vasaloppet, med eller utan skidor. Sommartid till att springa uppför och rulla nedför. Stora gräsytor används till organiserade lekar och spring.

*Önskemål*

Förlust av spolade isbanor upprör många. Sådana är en stor tillgång vintertid. Djur är populära. Det är spännande att titta på får, kor och hästar eller mata änder.

### ***Skog/naturmark***

*Vad är bra?*

I skogen ska det vara just oordnat. Det som uppskattas är att marken är ojämn, att det finns stockar, stenar och träd att klättra i, att det finns pinnar, grenar och annat att bygga av eller ha som rekvisita till fantasilekar.

Stora granar med hängande grenar som bildar naturliga kojor är ofta favoritställen, liksom klätternvänliga träd.

Kullar, höjdskillnader och stenar inbjuder till lek och klättring.



Någon beskriver ett område med stenar och gropar som barnen kallar för Dinosauriedalen; det är deras plats för äventyrslek. En annan beskriver det fallna trädet som får vara både bil, tåg, flygplan, rymdraket och häst. Eller lek i djungeln, som barnen kallar det lilla buskaget. I skogen använder barnen sin fantasi och blir kreativa. Det är ofta lugn i barngruppen, de är djupt koncentrerade i sin lek.

#### *Aktiviteter*

Listan på aktiviteter blir lång: klättra, klänga, bygga kojor, fantasilekar och rollekar, grilla och äta lunch eller mellanmål, samla naturföremål till olika lekar eller skapande, naturstudier, mattelekar och uppdrag, plocka svamp och blåbär, titta på och plocka blommor, leka kurragömma, gå balansgång, titta på fåglar, mata fåglar, klättra i berg, tomtesmyg och dramalekar, upptäcka och utforska, samla och bygga med grenar, krypa under buskar och göra gångar, undersöka naturen; blommor, växter och småkryp, leka och dansa, tälja barkbåtar och sjösätta i ån, fånga smådjur i vattensamlingar, reflexjakt på hösten när det är mörkt m.m.

#### *Önskemål*

Önskemål från personalen när det gäller skogsmiljön är att röja när det blir för mycket sly och taggbuskar och plocka skräp (många förskolor gör det själva regelbundet med barnen).

#### *Övriga kommentarer*

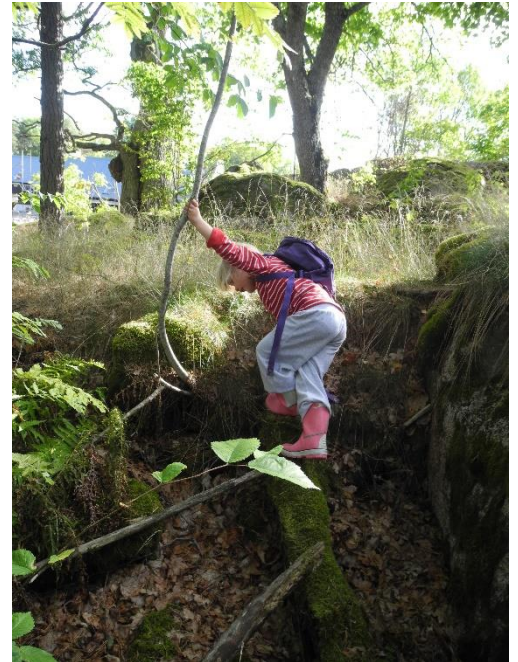
De flesta övriga kommentarerna handlar om att bevara skogen och att de områden som finns är otroligt viktiga. Närhet till skogen är en grundförutsättning för förskolans verksamhet. Många säger att just frånvaron av lekredskap i skogen är ett plus. Barnen får använda sin fantasi i lekarna.

Flera kommentarer handlar om att det redan nu är trångt. Flera områden används av många förskolor. Då blir det många barn på samma ställe. Kommentar från en förskola: "Som centralt belägen förskola är vi i stort behov av gröna platser. Det är trångt redan nu. Vi behöver fler platser att gå till – inte färre."

Föräldrar hinner ofta inte gå till skogen med sina barn – då är det extra viktigt att förskolan gör det.

#### **Resultat skolor**

På raster används naturen för lek och rörelse. På fritidshemstid till lek, äventyr, matlagning och olika uppdrag. De yngre eleverna (F-3) har lektioner ute i många av skolans ämnen. Idrottslektioner och Matematik och NO-undervisning ute är också vanligt. För det behövs natur nära. För andra aktiviteter kan man tänka sig att uppsöka en större skog längre bort, till exempel för orientering, friluftsdagar, elevens val med mera.





Många skolor som har nära till skogen använder den varje dag.

De flesta skolor som uppger att de använder naturen mycket och regelbundet i undervisningen är de som har natur nära. Men det finns undantag. Sverkerskolan har t ex en kilometer till

Stabbyskogen, men går dit varje vecka med de yngre eleverna. Hur mycket en skola använder naturen i undervisningen beror mycket på lärarnas och rektors inställning, samt naturligtvis på hur enkelt

lärarna upplever att det är att gå ut. Många uppger att stora klasser och färre vuxna i skolan gör att de inte vågar sig ut lika mycket som de skulle vilja, eller lika mycket som de gjorde förr.



Alla skolor som har naturen i direkt anslutning till skolgården använder den på raster och fritidshemstid. Alla skolor har också idrott ute mer eller mindre ofta.

Idrottsplatser och parker används också i undervisningen. När vi delar upp de svar vi fått i enkäten mellan idrottsplatser, parker och skog/naturmark ser det ut så här i sammanfattning:

### ***Idrottsplats***

*Vad är bra?*

Stort utrymme, många användningsområden

*Aktiviteter*

Friidrott, bollspel, skidor, skridsko och pulka

*Önskemål*

Ha toaletterna öppna året om

### ***Park***

*Vad är bra?*

Närheten och att här finns små skogsdungar

*Aktiviteter*

Utomhusidrott, lekar, titta på insekter och träd, skoljoggen

*Önskemål*

Städa bort skräp

## **Skog/naturmark**

### *Vad är bra?*

Att området ligger nära, att det är "riktig" skog är viktigt, liksom att naturen är varierad och artrik. Både skogsmark, öppna ytor och dungar är ett plus. Eldstad och samlingsplats med stockar uppskattas, liksom stigar.

### *Aktiviteter*

Lek på raster och fritidshemstid. I skogen leker barnen fantasi och rollekar. De blir ofta mycket kreativa. Det blir ofta andra grupperingar bland barnen. De leker med andra än de gör på skolgården. Barnen är ofta djupt koncentrerade i sin lek och konflikterna är färre än på skolgården. De rör sig mycket.

På flera skolor har de yngre eleverna (F-3) en bestämd utedag i veckan. Då har man "lektion skogen", från två timmar till en halvdag ute. Ofta handlar det om

naturstudier, samt övningar i matematik och svenska. Lek, rörelse och matsäck i skogen brukar också vara viktiga delar. Lektioner ute – ofta i matematik och NO. Dessa ingår som en del i skolans undervisning för att förtydliga och konkretisera för eleverna.

Naturstudier ute i form av naturrutor, småkrypsjakt, håvning och studier av livet i vatten, titta på fåglar och träna fågelläten, undersöka och upptäcka, osv. Olika former av samarbets- och gemensamhetskapande aktiviteter.

Elevers val har ofta valbara ute-teman som natur, friluftsliv, tälja, mm.

Matlagning över elden.

Slöjd har några skolor ute.

En skola berättar att de har utomhusidrott fem veckor vår och höst.

Friluftsdagar, orientering och skogjoggen har de flesta skolor.

### *Önskemål*

Många tycker att skötseln av områdena är god. De flesta önskemålen handlar om att städa bort skräp. Många uppger att det är ett stående inslag att plocka skräp med eleverna. Man önskar också röjning av sly och skötsel av vindskydd och grillplatser. Några saknar grillplatser som är borttagna.





### Övriga kommentarer

Barnen är inte så ofta i skogen med sina föräldrar. Några är det aldrig. Det är viktigt att skolan ger den erfarenheten. Allemansrätten är unik för vårt land – något att slå vakt om och lära barnen om.

En skola uppger att de väljer att ha lektioner ute för att det inte ska bli för trångt inne.

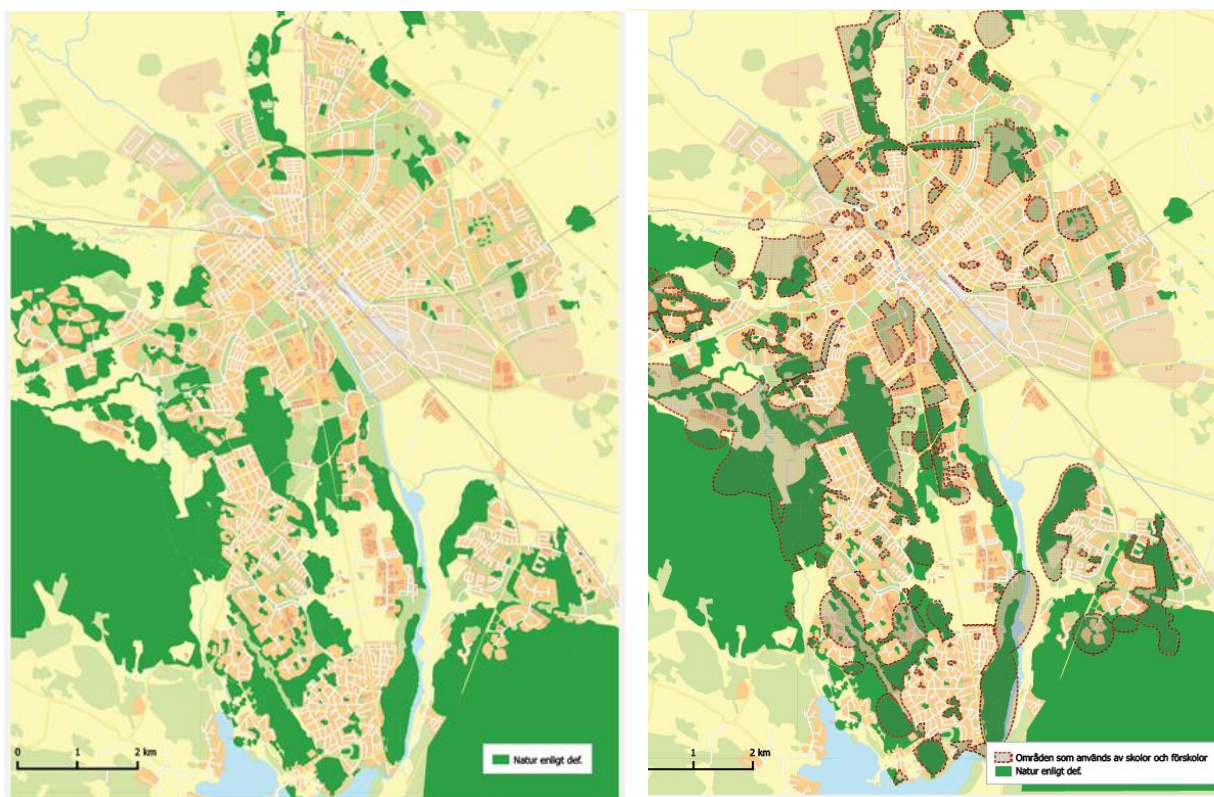
Västra Stenhagenskolan sörjer sin närmsta skog. Den använde de varje dag. Nu är den avverkad och man har börjat bygga bostäder. En av lärarna sa att om någon hade pratat med dem innan, så kanske det hade varit möjligt att lämna en remsa skog närmast skolan. Nu har de mer än 300 meter till närmsta skog.

Von Bahrs skola har mycket nära till von Bahrska häcken. Den är full med brännässlor. Därför väljer man att gå till en skog längre bort. Men inte så ofta.

Hela listan på önskemål om skötsel och förslag till förbättringar återfinns i bilaga 9-11. Den gäller både förskolor och skolor.

### Kartanalyser

Utöver enkätundersökningen har vi gjort kartanalyser av skolors och förskolors användning av och avstånd till de gröna utemiljöer som vi definierat som "natur". Analysen visar att den aktuella situationen, inte minst beroende på landskapet förutsättningar, är väldigt olika i olika delar av staden. Kartanalysen redovisas i kartorna 2-8 nedan. Samtliga kartor återfinns i större format i bilagorna.



Karta 2 och 3. Kartan till vänster visar vilka grönområden som enligt kommunens bedömning utgörs av "natur", d.v.s. mark med i huvudsak naturlig mark och vegetation. Kartan till höger visar samma bild överlagrad med de utemiljöer som enheterna angett att de använder. För kartor i större format och närmare definition av "natur" se bilaga 5 och 6.

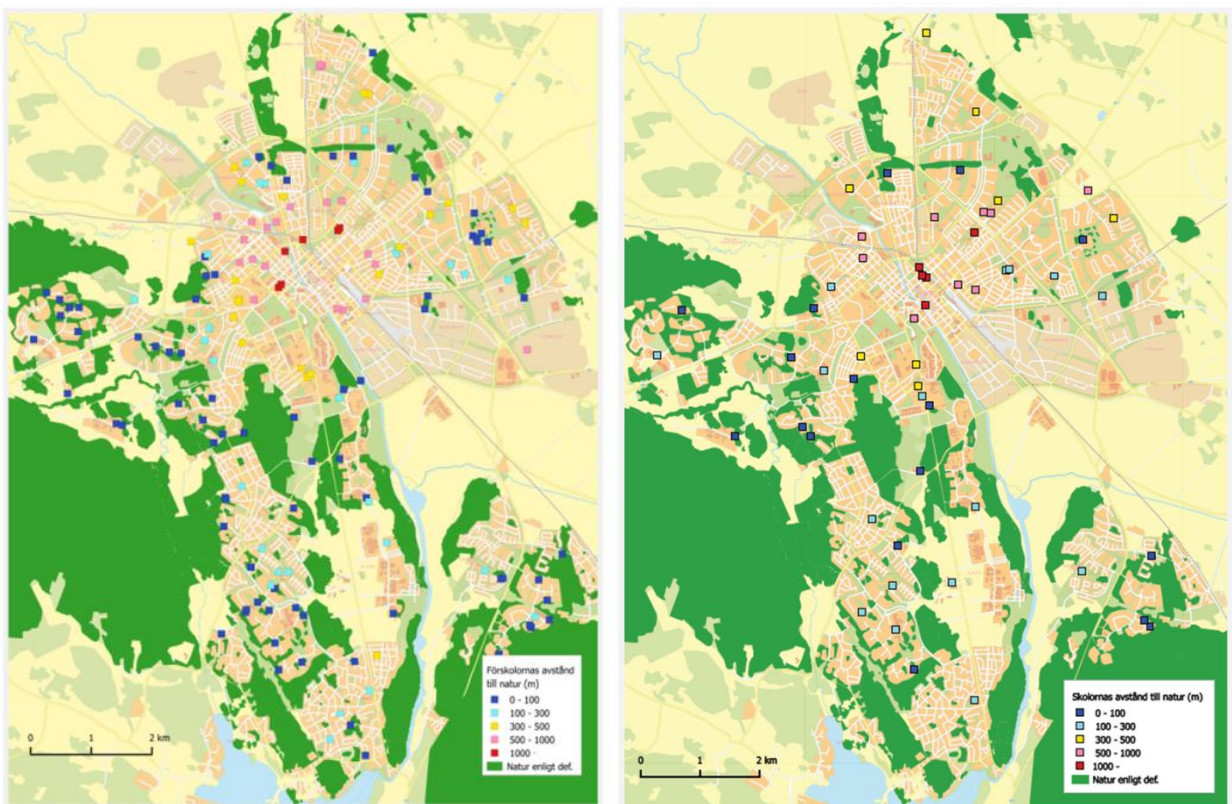
Av de 153 förskolorna inom denna undersöknings område har

- 50 % mindre än 100 meter till natur
- 18 % mellan 100 och 300 meter
- 32 % mer än 300 meter

Av de 55 skolorna inom denna undersöknings område har

- 31% mindre än 100 meter till natur
- 29% mellan 100 och 300 meter
- 40% mer än 300 meter

Analysen visar också att kommunala skolor generellt har närmare till naturen än privata skolor.



Karta 4 och 5: Kartorna visar förskolors respektive skolors avstånd till naturen. För kartor i större format se bilaga 7 och 8.

## Slutsatser och rekommendationer

### Utemiljöns betydelse för barnens lekar

Uppsala är en stor stad. Förutsättningarna varierar mycket mellan stadsdelarna. I de delar av staden där det finns gott om natur väljer skolor och förskolor i första hand att vara där. Där natur saknas förlägger man sin utevistelse till parker och för förskolornas del också till lekplatser.



Utemiljön har stor betydelse för vilket slags lekar barnen leker.

- I lekparken leker barnen med lekredskapen. De klättrar, gungar, gräver mm.
- Stora öppna ytor lockar till rörelse, där springs det och man har organiserade lekar och bollspel.
- I Skogen finns det många möjligheter. Barnen klättrar, klänger, bygger, leker fantasi och rollekar, de undersöker och upptäcker. Skogen tar fram fantasi och kreativitet hos barnen, den ger kunskap om naturen, upplevelser, årstidsväxlingar och utmaningar på olika nivå. I skogen tränar barnen både sin motorik och leker lugna lekar. Leksekvenserna blir längre, barnen är mer koncentrerade i sin lek, konflikterna blir färre.

Många förskollärare och lärare som intervjuats i denna studie berättar om att det är stor skillnad på hur barnen leker i en lekpark och i skogen. I skogen är det ofta lugnt bland barnen och få konflikter. I lekparken blir det ett annat tempo, konflikter är vanligare och handlar ofta om mitt och ditt och vems tur. Lekparker som har en vildvuxen del är ett extra plus, till exempel en skogsdunge eller ett buskage där barnen kan leka mer naturnära. Ibland är det ett plus att det inte finns några lekredskap. Då använder barnen sin fantasi och hittar på egna lekar.



Vi kan inte ersätta natur med intensivt skötta parkmiljöer och tro att det är lika bra för barnen.

### **Bra naturmiljöer för barn**

En bra utemiljö för förskolan är kuperad naturmark med träd och buskar. Det ska finnas både öppna ytor och slutna rum. Buskage, stenar, fallna träd och grova träd ger fantasin näring och inbjuder till lek. Klätterträd, fallna träd och stora stenar ger klättermöjligheter. Löst material på marken som stenar, kottar och pinnar ger rekvisita till fantasilekar. En varierad miljö ger de olika åldrarna utmaningar på rätt nivå.

Skillnaden för barnen mellan park och naturmark är att parken ofta är "städad". Det finns inte lika mycket löst material att leka med eller bygga av. Det gör att lekarna blir olika.

Platsen ska vara lättillgänglig (ligga nära), vara säker (inga bilvägar nära) och gå att överblicka så att barnen inte kommer bort. Den ska erbjuda skugga. Platsen ska också vara tålig, så att den tål lek av många barn. Vägen dit ska också kännas trygg.

Det skolelever behöver är liknande miljöer som ligger nära skolan där de kan leka på raster och fritidshemstid. Där kan de också ha undervisning i t ex matematik, svenska, NO och SO. Skolan behöver också större grönområden, som inte behöver ligga lika nära där de kan idka mer avancerade naturstudier, orientera, träna sig i friluftsliv mm.



## Skötselråd för barnens natur

Att se till att skog och naturmark är bra utemiljöer för barn kräver eftertanke och viss anpassning av skötseln. Med inspiration från bland annat Sollentuna kan Uppsala kommun ta fram skötselråd för hur man sköter naturen nära förskolor och skolor. Detta kanske kan vara något att utgå ifrån:

- Skogen får gärna vara lite "tufsig", inte för välordnad.
- Rensa sly, men spara buskar. Røj gärna så att gångar och öppna gläntor bildas. Se till att det inte bildas höga smala stubbar som barnen kan göra sig illa på.
- Döda liggande träd får ligga kvar så länge de inte utgör en säkerhetsrisk. De används som klätterträd och sittplatser.
- Røj runt klätterträd
- Inga pinnar får plockas bort från de mindre områdena
- Spara grenar från avverkning för kojbygge och lek.
- Sudda ut gränserna mellan befintliga lekplatser och angränsande skogsområden så att det är lätt och inbjudande att leka också i skogsområdena.
- Låt större säkra stockar ligga kvar som sittplatser och för spontan lek.
- Slå högt gräs för att göra gräsmarker tillgängliga under sommaren. Om ängen hyser blommande örter bör ängen slås tidigast 15 juli för att fröbildning ska hinna ske. Spara gärna delar av det höga gräset.
- Se över grindarnas placering in i hagar. De måste vara rätt placerade för förskolorna, annars används inte hagen.



## Restaureringsbar natur

I de centrala och nordöstra stadsdelarna är det ont om natur. Förskolorna uppger att det är trångt på de få platser som finns. En fördjupad studie bör göras av om det är möjligt att (åter)skapa användbar natur och förbättra områden. Ett exempel är von Bahrskas häcken, som skulle kunna användas mer. Nu upplever man alla brännässlor där som ett stort hinder.

## Rekommendationer:

- Det bör tas fram planeringsriktlinjer för tillgång på närnatur vad avser såväl kvalitet som yta och avstånd. Skolor och förskolor bör ha natur på max 100 meters avstånd. Detta ska gälla både fristående och kommunala skolor/förskolor.
- När nya områden byggs måste skolor och förskolor in i planeringen från början så att de lokaliseras nära naturen.

- När Uppsala växer måste stor hänsyn tas till barnens närnatur, både nära bostaden och skolan/förskolan. Det bör beaktas att områden som ligger nära kan vara oerhört viktiga även om de är små, bara ca 1 ha, kan de fungera bra för en grupp barn.
- Det bör tas fram skötselplaner för barnens natur
- En fördjupad studie bör göras av om det går att (åter-)skapa natur i bristområden. Detta gäller i synnerhet de nordöstra stadsdelarna.

### **Slutord**

När vi frågat personalen om de har något sista viktigt de vill att vi ska vidareförmedla, blir det:

Bevara skogen! Den är livsviktig för barnen och vår verksamhet.

Skolor och förskolor behöver natur nära.



## Litteratur och referenser

- Andersson Cecilia, *Hur används/utnyttjas skogar i Uppsala stad av förskolor?* Yrkespraktik för biologer, 2009 Uppsala universitet
- Ankar Sven, *Inventering av skolornas närmatur i Uppsala kommun 1989*, Uppsala kommun Naturvårdsförvaltningen
- Apelqvist Matilda, *Förstudie om barnens natur i Sollentuna*, Sollentuna kommun 2013
- Boverket 2007, *Bostadsnära natur*
- Centrum för folkhälsa, *Scamper*, 2005,
- Ekvall Helen, *Friskare, gladare och smartare med utomhuspedagogik?* 2012
- Engdahl Karin, *Förskolegården, en pedagogisk miljö för barns möten, delaktighet och inflytande*, Umeå universitet 2014
- Ericsson Ingegerd, *Rör dig - lär dig*, Sisu idrottsböcker 2005
- Faber Taylor och Kuo, 2011 (*Friskare, gladare och smartare med utomhuspedagogik?* Helen Ekvall 2012)
- Fägerstam Emilia, *Space and Place: Perspectives on outdoor teaching and learning*, Linköpings universitet 2012
- Grahn Patrik, *Ute på dagis*, 1997
- Grahn Patrik, *Utomhuspedagogik som kunskapskälla*, Studentlitteratur 2007
- Ingvar Martin och Eldh Gunilla, *Hjärnkoll på skolan*, Natur och kultur 2014
- Lundvall Kristin, *Handlingsplan för barnens natur i Sollentuna*, Trafik och fastighetskontoret, Sollentuna kommun 2014
- Miljö och trafikenheten, Tyresö kommun, *Barnens närmatur*, 2011
- Nelson Nina, *Utomhuspedagogik som kunskapskälla*, Studentlitteratur 2007

## Bilagor

- Bilaga 1 Tidigare studier
- Bilaga 2 Enkät
- Bilaga 3 Komplettering av studien
- Bilaga 4 -8 Kartor
- Bilaga 9 Skötselåtgärder - svar från enkäten
- Bilaga 10 Utveckling och planeringsförslag – svar från enkäten
- Bilaga 11 Karta till bilaga 9 och 10



## Bilaga 1

### Tidigare studier om skolors och förskolors närnatur

#### Studier i Uppsala

Sven Ankar, skolbiolog i Uppsala kommun, inventerade 1989 skolornas närnatur<sup>14</sup>. Detta är ett mycket gediget arbete med utmärkt kartunderlag. Mycket av beskrivningen gäller fortfarande. En del områden är dock bebyggda eller har ändrat karaktär. En del kommunala skolor har ersatts av friskolor.

I förordet till denna studie skriver Lars-Gunnar Bråvander: "Många skolor har idag verkligt fina områden inpå skolknuten. För andra skolor är tillgången till närnatur mycket begränsad. Det är därför framgent en angelägen uppgift att säkerställa de naturområden som ligger nära skolorna."

Sven Ankar skriver: "Om skolan ska kunna leva upp till läroplanens intentioner fordras att det finns närliggande natur som kan utnyttjas för undervisning, lek och rekreation. Det är viktigt att närnaturen sparas då nya områden bebyggs och att man helst lägger nya skolor nära befintliga naturområden."

Detta är i hög grad fortfarande aktuellt.

Cecilia Andersson<sup>15</sup> intervjuade 33 utvalda förskolor i Uppsala stad år 2009. Hon frågade vilka naturområden de brukade besöka, hur långt de hade dit och vad de brukade göra där. Hon frågade också vad som var bra med respektive plats och om de hade önskemål på skötseln av områdena.

#### Liknande studier i andra kommuner

Många kommuner har gjort liknande studier, här presenteras två av dem.

I *Sollentuna kommun* gjorde man 2013 en förstudie om barnens natur<sup>16</sup>. Där kartlade man vilken nära natur förskolor och skolor använder. Man frågade hur ofta de besökte olika områden och hur de använde dem. 2014 utvecklades detta till en handlingsplan<sup>17</sup> som togs av Trafik- och fastighetskontoret i Sollentuna. Syftet med den är att säkerställa att befintliga park- och naturområden i närheten av skolor och förskolor är lämpliga för pedagogisk verksamhet och lek. I handlingsplanen har man definierat de 94 viktigaste naturområdena och tagit fram en generell plan för skötseln av dessa, så att det ska gagna barnens lek och möjligheter till skolundervisning. Förutom de generella råden håller också särskilda skötselplaner på att tas fram för de olika områdena.

Ur checklisten för skötsel av barnens natur:

---

<sup>14</sup> Ankar Sven 1989

<sup>15</sup> Andersson Cecilia 2009

<sup>16</sup> Apelqvist Matilda 2013

<sup>17</sup> Lundvall Kristin 2014

- Røj runt klätterträd
- Spara grenar från avverkning för kojbygge
- Sudda ut gränserna mellan befintliga lekplatser och angränsande skogsområden så att det är lätt och inbjudande att leka också i skogsområdena.
- Låt större säkra stockar ligga kvar som sittplatser och för spontan lek.
- Slå högt gräs för att göra gräsmarker tillgängliga under sommaren. Om ängen hyser blommande örter bör ängen slås tidigast 15 juli för att fröbildning ska hinna ske.

Ur skötselplan för specifika områden:

- Inga pinnar får plockas bort från de mindre områdena
- Skogen får gärna vara lite "tufsig", inte för välordnad.
- Rensa sly
- Döda liggande träd får ligga kvar så länge de inte utgör en säkerhetsrisk.

I delar av kommunen med få naturområden försöker man hitta områden lämpliga att anpassa. Det kan handla om bullervall eller staket nära stora vägar, rensning av sly eller annat.

I *Tyresö kommun*<sup>18</sup> gjordes en liknande studie 2011, där syftet var att ha ett gott underlag för kommunens fysiska planering och översiktsplan. I rapporten noterar man att det i delar av kommunen är ont om närnatur. Man ger därför förslag på områden där det är möjligt att återskapa naturliknande miljöer. Man betonar vikten av att alla förskolor och skolor ska ha tillgänglig natur nära.

---

<sup>18</sup> Miljö och trafikenheten, Tyresö kommun 2011

## Bilaga 2, Enkäten

### Uppsala skolors/förskolors närnatur

Den nära naturen är viktig för att eleverna ska komma ut. Barnens naturliga lekmiljöer är också otroligt viktiga. Vilka områden det handlar om är inte kartlagda. Vi har åtagit oss att göra en sammanställning av områden som är viktiga för skolor och förskolor. Underlaget ska komma att användas för planering i kommunen. Här behöver vi er hjälp.

*Alltså:* Använd bifogad karta (Hittaut-karta) och rita in vilka områden ni brukar använda. Markera också områden som ni skulle vilja använda, och beskriv i så fall vad som gör att ni inte använder dem. Det gäller både i skolans närnatur och områden längre bort. Markera gärna om något område är viktigast. Om något område ligger utanför kartan, så notera det. Tyck också till om områdets skötsel.

#### Skolans/förskolans namn:

Jag har pratat med följande enheter på skolan/förskolan:

Jag har inte pratat med följande enheter på skolan/förskolan:

Jag som fyllt i heter:

e-post adress:

Ev. hinder som gör att vi inte kommer ut:

#### Område 1 (markera på kartan) Vad tycker vi om områdets skötsel?

Det är bra som det är. Vad är det i så fall som är bra?

Något som behöver göras? Önskemål?

Hur använder ni området?

Övrigt:

#### Område 2 (markera på kartan) Vad tycker vi om områdets skötsel?

Det är bra som det är. Vad är det i så fall som är bra?

Något som behöver göras? Önskemål?

Hur använder ni området?

Övrigt:

Fortsätt med fler områden vid behov och ta gärna till extra papper att skriva på.



### **Bilaga 3, Komplettering av studien**

Denna studie har kompletterats med följande förskolor från Cecilia Anderssons undersökning från 2009<sup>19</sup>. Cecilias studie skiljer sig från denna genom att hon genomfört telefonintervjuer med 33 utvalda förskolor och själv ritat in områdena på kartan. Annars har samma frågor ställts. Hon har dessutom frågat hur ofta de är ute.

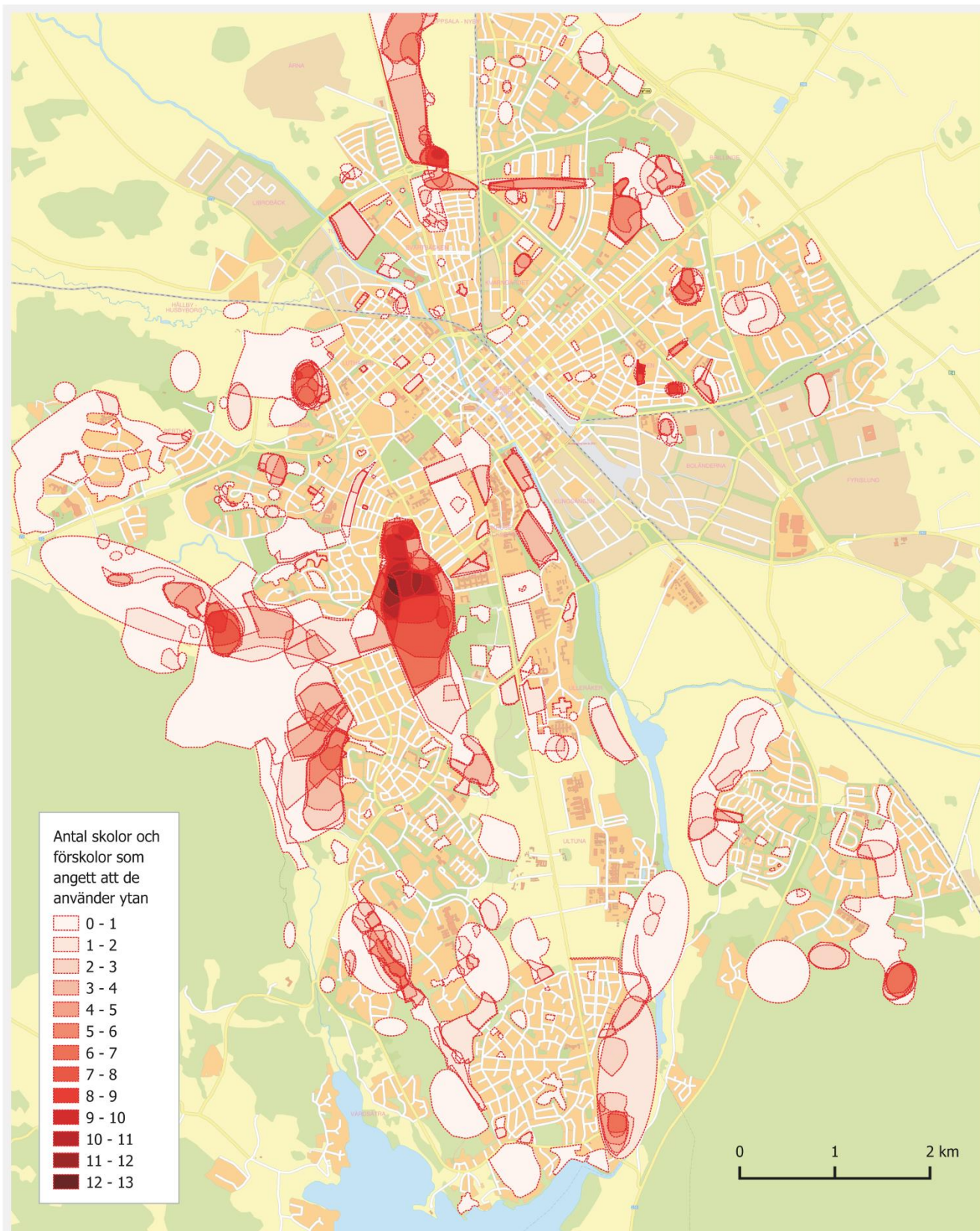
Årstaparkens förskola  
Äppellundens förskola  
Slavsta förskola  
Kamomillens förskola  
Höganäs förskola  
Öfre slotts förskola  
Boländernas förskola  
Ringarens förskola  
Berwalds förskola  
Dirigentens förskola  
Flöjtens förskola  
Stenhällens förskola  
Stenrösets förskola  
Stjärnans förskola  
Västra Stenhagens förskola  
Diabasens förskola  
Bamses förskola  
Nyby förskola  
Kastelletts förskola

---

<sup>19</sup> Hur används/utnyttjas skogar i Uppsala stad av förskolor? Uppsala universitet 2009

#### Bilaga 4

Karta 1: Grönnytor som används av skolor och förskolor. Kartan visar grönområden som förskolor och grundskolor i enkäten angett att de använder. Bland dessa områden ingår även en del anlagda utemiljöer som inte definierats som "natur" i karta 2, t.ex. grusplaner, lekplatser och anlagda parker. I många fall är gränserna för de ytor skolorna angett inte så exakt avgränsade. Ju fler skol- eller förskolenheter som angett en och samma yta desto mörkare färg får den i kartan.



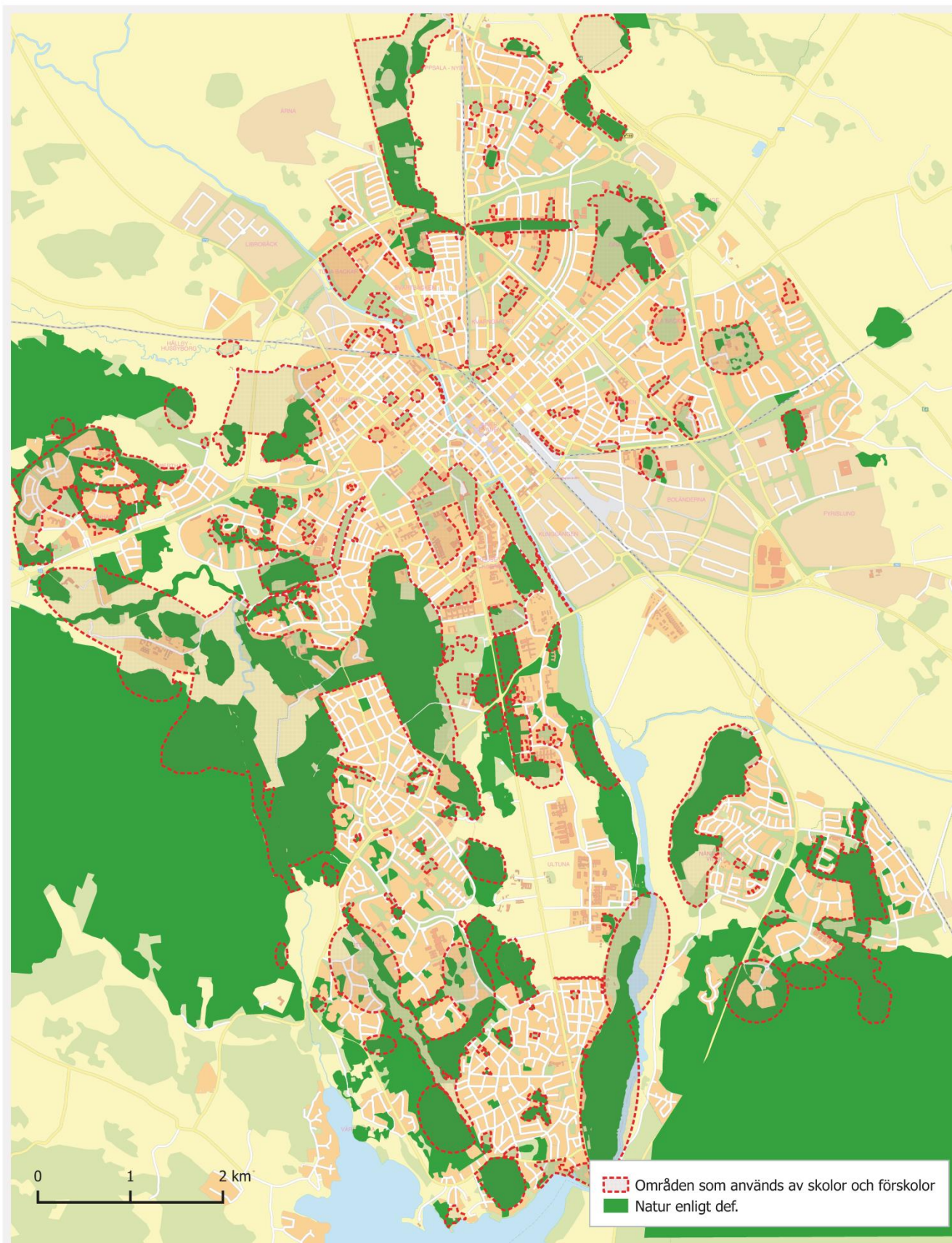






## Bilaga 6

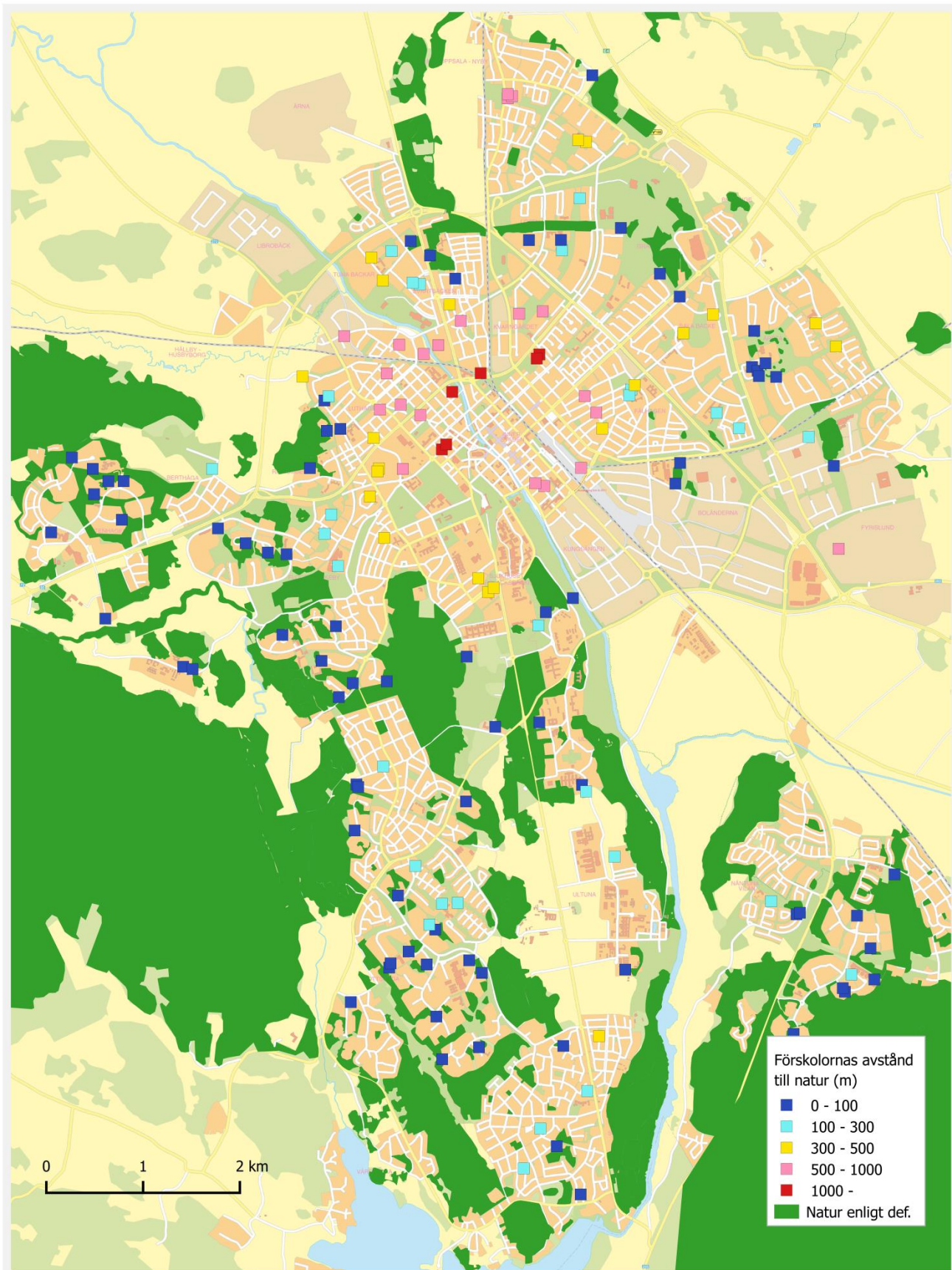
Karta 3: Natur som används av skolor och förskolor. Kartan visar en kombination av kartorna 1 och 2. De områden där de gröna ytorna faller innanför de röda streckade områdena visar vilka av de ytor som skolor och förskolor i enkäten angett att de använder som utgörs av natur. För definition av "natur" se bilaga 5.





Bilaga 7

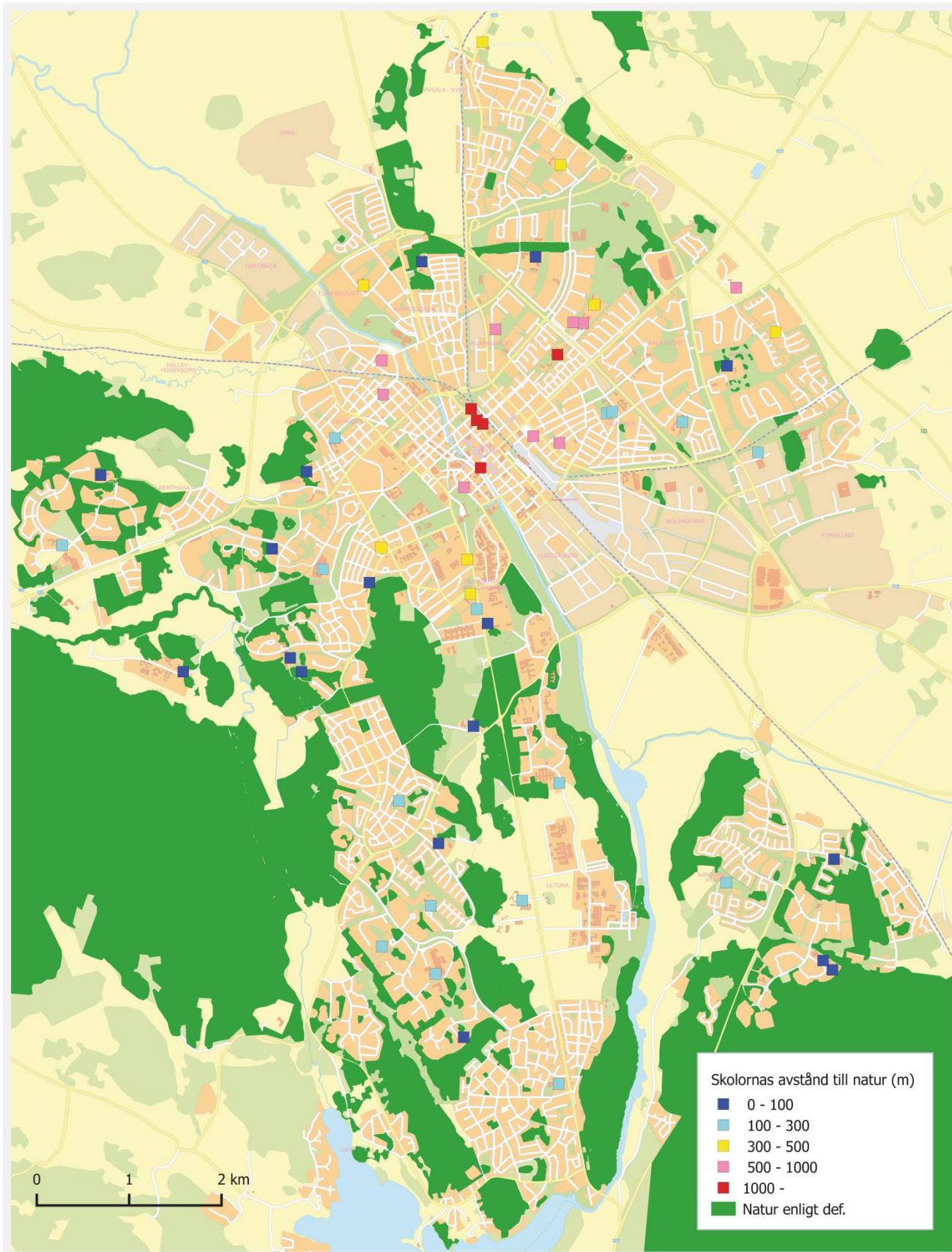
Karta 4: Förskolornas avstånd till närmaste naturyta. Kartan visar förskolornas läge och deras avstånd till närmaste naturyta. För definition av "natur" se Bilaga 5.





## Bilaga 8

Karta 5: Grundskolornas avstånd till närmaste naturyta. Kartan visar skolornas läge och deras avstånd till närmaste naturyta. För definition av "natur" se Bilaga 5.





## Skötselåtgärder

### Svar från undersökning bland skolor och förskolor i Uppsala

\*Se den bifogade kartan för att hitta objektnummer

OBJEKT nr.	ÅGÄRDER & ÖNSKEMÅL
5 (Sunnerstaåsen)	Fullt av skräp Känns osäkert med fallna träd Kan röjas mer där det är så snårigt att man inte kommer fram
6 (Nedre föret)	Mindre bra skötsel! Igenväxt
7 (Lilla Djurgården)	Lite skräpig
8	Mycket hundbajs Se över staketet
12 (S. om Gottsunda Tennishall)	Dålig städning Mycket hundbajs Renovera de existerande borden Skulle behöva trimmas av innan snön, svårt för barnen att gå upp i både snö och hög gräs!
13 (Hökparken)	Osäkert med träd
16 (Norra Gottsundagipen)	Kommunen borde städa oftare, mycket nedskärpning Rensa slånårsbuskarna Hålla efter grillplatsen
19	Sly rensning Långt gräs Skräpig ibland
25 (Norr om Valsätraparken)	Ofta mycket skräp och cigaretter
27	Kontroll att redskapen är hela, ibland är de trasiga
32 (Kronåsen)	Bättre röjning av nerblåsta träd, grenar och sly Ta bort brännässlorna
37	Ta bort sly och slå gräset, barnen blir nedlusade med fästingar
38 (Vid Brandstationen Rosendal)	Ta bort grenar som håller på att ramla ner och träd som har börjat falla
40 (Grindstugan)	Vid röjning lämnas små pinniga stubbar som barnen kan snubbla på Mycket myggor - för lite sol Många stenar
43 (Stadsskogen)	Mer solinstrålning önskas Dålig skötsel, behöver rustas
44 (Södra Norby)	Träd behöver gallras och kortas ner så vi får sol på förskolans gård (Diamantens fsk) Lämna pinnar och träd som är omkullvälta till koj och bygglek Ta bort de rostiga tunnorna Röj kring grillplatsen så barnen får plats att leka Röj sly i dungen så att små rum och stigar skapas Aspen som röjdes i våras över snöhöjden består av 30cm höga smala stubbar - farligt för små barn som ramlar och gör sig illa Högt gräs – barnen blir fulla med fästingar Eldplatsen behöver åtgärdas, slitet och nött Ta bort en del taggiga buskar så det blir lättare att komma fram med barnen Slå gräset på den öppna ytan i östra delen av dungen

45 (Kung Björns Hög med omgivning)	Slå gräset oftare Fixa eldstäderna Röja upp när träd ramlar Bättre snöröjning och sandning annars kan vi inte gå över bron på vintern Slitet och otillgängligt (skogen nordöst om Håga) Skötseln har det blivit sämre, bänkar borta och gräset klipps inte
47 (Polacksbacken)	Se över befintliga stockar, de är gamla och hala
48 (Sten Sture monument)	Flaskor, glas och fimpar efter helger
49 (Artilleriparken)	En bänk vandaliserad och området fullt med glasskärvor För högt gräs, klipp oftare
50 (Batteriparken)	Behöver rustas Insprings-skydd saknas vid gungorna
53 (Flogstaparken)	Mycket skräpigt och slitet
54 (Ekebyparken)	Effektivare röjning av nedfallna träd Bättre skötsel önskas, skräpigt
59	Mycket igenväxt ris Omkullfallna träd
60	Önskan att ”ängsområdet” tillåts vara ifred utan klippning
61 (Kungsgärdesplan)	Mycket skadegörelse har förekommit Ibland skräpigt Ta bort taggiga buskar
63	Värst av alla ställen när det kommer till skräp!
64 (Konsumparken)	Bättre underhåll önskas, skräp och glas Staketet, som är under lagning, har tagit väldigt lång tid att fixas Sanden i sandlådan skulle behöva förnyas
65 (Stabbyskogen)	Aningen bökiigt i grusgången med uppførsbacke (sydväst) Rensa upp i skogen efter skogsavverkningar
66 (N. om Hällby)	Stigen dit är ofta omgärdad av högt gräs - klippa hela slingan mellan odlingslotterna och fram till Husbyborg/kolonilotterna
68 (vid Fyrisvallen)	Mycket skräp Klippa gräset, svårt att gå
69 (Klockarparken)	Sliten lekpark
72	Dålig skötsel Fylla på med sand i sandlådan. För stor höjdskillnad mellan rutschkanans slut och marken
73 (Vindhemsparken)	Cykelkarusellen funkar inte Det går inte att använda rutschkanan pga. att närstående träd gör den kladdig
74 (Vid Tegnérsparken)	Slitna bänkar
76 (Ekonomikum/ Geijersparken)	Underhåll önskas, t.ex. målning av de äldre lekställningarna
78 (Kappelgårdsparken)	Skräpigt, väldigt dålig skötsel På skateboardparken ligger ofta grus kvar efter vintern Slå på duscharna tidigare på året!
80 (Jarlaplan)	Buskar beskärs inte tillräckligt ofta - svårt att ha översikt
81 (Stiernhejmsplan)	Byta ut sanden i sandlådan oftare Problem med att grönområdet används som fotbollsplan, gräsmattan blir väldigt upptrampad och vid regnigt väder blir det lerigt

	Dålig skötsel, ligger mycket löv och kastanjer - svårt att använda gångstigarna Lite skräpigt, ofta efter helger
82 (Galgbacken/N. Skogsbältet)	I vår mycket hundbajs (Galgbacken) Bevuxet i mitten, svårt att komma åt vattendraget (norr om vägen) Mycket glassplitter och skräp Isbanan ska spolås/plogas oftare
86 (Von Bahrska häcken)	Röja brännässlor Skräpigt och äckligt (särskilt på östra sidan, ölburkar vid grillen)
88 (Nybyparken)	Några redskap behöver fixas till
89 (Skoguls gränd)	Ofta trasiga redskap Taggiga buskar
95 (Gränby)	Bättre sophantering önskas Hålla snöfritt på vintern Mycket brännässlor Ofta skräpigt med bl.a. glassplitter på östra delen (vid kolonilotterna) Önskar att uteduscharna skulle vara på (vattnet avstängt sedan v. 27)
96 (Källparken)	Lite skräpigt
97 (Årstaparken)	Lite skräpigt Svåröverskådlig pga. buskarna
100 (Gunstabackar)	Ta bort taggbuskar nedanför kullen, barnen ramlar ofta i där Terrängcykelbana, som används ibland att springa i, är den lite risig Röja ris Trasig bänk
101 (Vallbydungen)	Bättre städning
104	Staketets grind behöver fixas
106 (Fålhagens IP)	Önskar att ha toaletterna öppna på vintern
108 (Bolandsparken)	Behöver ses över och städas Efter mitten av maj går det inte att vara här, gräset blir för högt Ved till grillplatsen önskas
111 (Boktryckarparken)	Stort behov av röjning, mycket sly, grenar och stockar på stigarna
112 (Tuna Backar kolonilotter)	Ta bort växligheten vid ån för att öka tillgängligheten
113 (Flygarparken)	Den stora björken som står mitt i pulkabacken känns farlig och borde tas ner
114 (Fyrisparken)	Skräpigt ibland, måste kontrollera innan barnen släpps pga. glasbitar från flaskor
115 (Nåntunaparken)	Mycket skräp (ett barn hittade en kanyl en gång) Klotter
116 (Svankärrens-parken)	Bänkarna trasiga
118 (Svalparken m. omgivning)	Behöver röjas och hålla koll på fallna träd (norr om Svalparken)
119	Bättre skötsel önskas, klotter och skräp
121 (Lyssnaängen)	Mycket hundbajs
122 (Tunaparken och Tunabergs-parken)	Gräva upp sandlådorna Ta bort fallfrukt (Tunabergsparken)
123	Mycket skräp Sly borde röjas



## Utveckling och Planeringsförslag

### Svar från undersökning bland skolor och förskolor i Uppsala

\*Se den bifogade kartan för att hitta objektnummer

OBJEKT nr.	ÅTGÄRDER & ÖNSKEMÅL
1 (Stora Dammen, Sävjaskolan)	Synd att man tog bort vindskyddet och dassen
3	Flera sopkorgar
4	Isbanorna på Blekingevägen saknas
5 (Sunnerstaåsen)	Flera sopkorgar En gräsyta nära skolan
7 (Lilla Djurgården)	Skulle vara bra med stockar i en fyrkant där man kan ha samling med barn Synd att eldstäderna togs bort
11	Mer lekredskap önskas
12 (S. om Gottsunda Tennishall)	Flera papperskorgar Utrusta med flera nya bord Lekparken är populär, många besökare – trångt!
15 (Södra Gottsundagipen)	Flera papperskorgar i lekplatsen
16 (Norra Gottsundagipen)	Önskar att få vara där ”lagligt”, de gillar inte att förskolorna är där nu. Flera papperskorgar önskas
19	Mer vattenlek, t.ex. att kunna pumpa vatten (ej plaskdamm)
20	Bänkarna börjar bli dåliga En vattenbana av trä skulle önskas
22 (Stenhammarsvägen)	Önskar lite mer ”annorlunda saker”
25 (Norr om Valsätraparken)	Bord och bänkar av naturmaterial önskas. Gungbräda av en trädstam
27	Mer bärbuskar önskas istället för alla taggiga
28	Ordna en inhängning så man slipper räkna hela tiden – stor väg i närheten Bord och stolar och lite små redskap önskas
35	Flera papperskorgar (många hundar och hundbajs)
37	Bevara skogen, viktigt som bullerskydd mot vägen
39 (Väst om Ångströmlab.)	Får och getter är lite väl närgångna och våra yngsta barn är rädda för dem
40 (Grindstugan)	Cykelfria vägar önskas Ta bort skyttebanan
43 (Stadsskogen)	Flera bänkar och bord vid rast områdena Kan göras mer tillgänglig för småbarn Synd att djuren togs bort Önskar att det får fortsätta att vara som det är Grillplatsen behöver rustas alt. flyttas närmare lekparken Dålig skyltning Offentliga toaletter önskas
44 (S. Norby)	Några fler eldplatser och rastplatser behövs Nya bänkar Ett vindskydd hade varit en stor tillgång Området används frekvent av många förskolor - trångt

45 (Kung Björns hög med omgivningen)	Utveckla permanenta orienteringskontroller (norr om Håga) Markera löprundor, 2-10km i olika sträckor (söder om Håga)
47 (Polacksbacken)	Fler stockar önskas
50 (Batteriparken)	Tråkig park, används sällan pga. detta Klätterställning önskas Staket mot vägen
52 (Berthåga/Stenhagen)	Här varit här mycket, nu är det avverkat och ska bebyggas. Tråkigt!
53 (Flogstaparken)	Grillplats vid den gamla muren önskas Renovering av redskapen
54 (Ekebyparken)	Det finns en liten stuga ("tomtens hus") som är låst, ligger ned mot kolonilotterna. Vad är den till för?
57 (Högbergsparken)	Bevara skogen!
61 (Kungsgärdesplan)	Bättre och fler bänkar önskas Mer lekredskap Springbana Större rutschkana
63	Lastbilen var mycket roligare än den nya klätterställningen Mer lekredskap till större barn önskas Önskar träd och buskar för att få skugga, möjligtvis ett litet hus
64 (Konsumparken)	Längre staket mot cykelvägen Klätterställningen blir hal när det är kallt, halksydd önskas (gummihölje?)
65 (Stabbyskogen)	Belysning (sydväst) Väldigt hårt tryck på liten yta - utnyttjas av många förskolor, hundägare och motionärer Flera soptunnor önskas Hundar rastas utan koppel – barnen blir rädda
67	Barnen är ledsna och det är tråkigt att platsen kommer att försvinna i och med att det ska byggas hus. Skridskobanan är största förlusten
68 (vid Fyrisvallen)	Slitet, borde rustas upp
69 (Klockarparken)	Duscharna onödiga
72	Staket runt gungorna önskas
73 (Vindhemsparken)	Mer lekutrustning åt mindre barn
74 (vid Tegnérparken)	Flera bord för mellanmålsfika Alldeles i närheten finns en jättefin park men man vågar inte dit pga. att det inte finns överblick över barnen Inhägnad saknas, buskaget vetter sig mot vägen Ofta trångt
78 (Kappelgårdsparken)	Fixa nya fotbollsmål, de gamla är trasiga och direkt farliga, kan ramla över barnen Byta sand i sandlådan Jämna till fotbollsplanen Framför allt önskas ett till basketmål
79 (Höganäshöjden)	Sandlådan önskas
80 (Jarlaplan)	Nytt staket önskas - staketet mot bostadsrättsföreningen har tagits bort och barnen kan lättare komma ut mot en trafikerad gata
81 (Stiernhejmsplan)	Klätterställning eller något annat alternativ (t.ex. några kullfallna trädstammar) Vårtid blir parken väldigt isig På grusgångarna bildas stora vattenpölar som är djupa Parken ligger i baksol och tar lång tid att tina upp. Går det att bygga/dränera bort problemet? Fler bänkar och bord
82 (Galgbacken/N. Skogsbältet)	Flera sopkorgar Rusta upp gamla redskap (Tuna backars gård)
86 (Von Bahrska häcken)	Flera fågelbord Flera papperskorgar önskas

88 (Nybyparken)	Flera bänkar önskas Kul om det bevaras
91 (Fylkingsplan)	Lekredskap till barnen och bänkar önskas
95 (Gränby)	Önskar en möjlighet att komma närmare djuren Önskar att det fanns kvar! (en önskemål som kom från många skolor)
96 (Källparken)	Mer skog önskas Rusta upp parken Flera bänkar och bord Önskar att få hängmattan tillbaka
97 (Årstaparken)	Utrustning av bänkar Flera soptunnor
98 (Johannesbäcksparken)	Önskar staket mot Tycho Hedéns väg
99 (Byggmästarparken)	Flera sittplatser och samlingspunkter önskas
100 (Gunstabackar)	Synd att båten försvann Een naturrunda önskas – bilder och förklaring till växter och träd på plats
101 (Vallbydungen)	Bevara naturen som finns, både träd och gräs
103	Gräsplan för bollspel önskas
104	Lekplatsen är lite trång Stängslet runtom ger en falsk trygghet då det fattas vid buskarna
105	Möjligheter att sitta (t.ex. stubbar) för pedagogisk verksamhet Önskelista: klätterställning, linbana, gungbräda, gungor, vattenlek, rink för bandy, uterum, odlingsmöjlighet
108 (Bolandsparken)	Vindskydd önskas
110 (Slottet m. omgivning)	Det finns risk att delar av området bebyggs eftersom universitetet planerar att bygga ett provhus på viktiga grönytor (ett hus som sedan kommer rivas) Att det ska vara mer lättillgängligt att boka. Nu är det omständigt
113 (Flygarparken)	Flera soptunnor Flera sittplatser och bänkar
115 (Nåntunaparken)	Ungdomar eldar och klottrar under helger på förskolans gård. Personalen säger att de gärna får vara där men inte som det är nu
116 (Svankärsparken)	Barnen kan fastna med foten underifrån ”snurran”
117 (Sunnersta Camping)	Rusta upp - gamla trasiga skjul
118 (Svalparken m. omgivning)	Göra iordning allmänna ytan till en lekpark, det saknas en lekpark i området
119	Behöver utrustning
120	En längdhopsgröp önskas
122 (Tunaparken och Tunabergs-parken)	Flera sopkorgar
124	Efter vintern blir det blött och sankt Staket längst gångvägen mot E4
125 (Berget)	Lite tråkigt med bara stubb och sten - önskar något mer redskap
126 (Gunilla Lindbergs park)	Önskar däck nerför backen som skydd när barnen åker pulka
127	Trångt, många skolor kommer hit. Måste gå längre in för att hitta plats



**Bilaga 11 Karta till utvecklings- och planeringsförslag (listas i bil 9-10)**

