

**RAPPORT 2024/3**  
**FISKUNDERSÖKNINGAR I FYRISÅN 2024**

Johan Persson  
Gustav Johansson

## **FÖRFATTARE**

Johan Persson och Gustav Johansson

## **FOTO**

Framsida: Elfiske i Fyrisån i centrala Uppsala i augusti 2024

Foto: Per Stolpe, Upplandsstiftelsen

Övriga foton, författarna och Per Stolpe och Tomas Loreth Remén, Upplandsstiftelsen

## **KARTOR**

Gustav Johansson

## **PRODUKTION OCH LAYOUT**

Upplandsstiftelsen

## **KONTAKT UPPLANDSSTIFTELSEN**

Telefon 018-611 62 71

Epost [info@upplandsstiftelsen.se](mailto:info@upplandsstiftelsen.se)

Hemsida [www.upplandsstiftelsen.se](http://www.upplandsstiftelsen.se)

© Upplandsstiftelsen 2024

## FÖRORD

Fyrisån är en Mälarmynnande slättlandså som mynnar i Ekoln strax söder om Uppsala. I centrala Uppsala har fria vandringsvägar för fisk skapats genom att bygga en fisktrappa vid Islandsfallet och ett omlöp runt Kvarnfallet kring Upplandsmuséet. Därmed kan fisk ta sig från Mälaren upp till Ulva kvarn i Fyrisån och även en bit upp i biflödet Jumkilsån. Under 2017 färdigställdes en fiskväg vid Ulva kvarn vilket medför att fisk kan ta sig mellan Mälaren och Ekeby vid Storvreta.

Upplandsstiftelsen har sedan 2005 undersökt effekterna av fria vandringsvägar i Fyrisån genom att studera förekomsten av fisk. I denna rapport sammanfattas resultaten från 2023 års provfiskeverksamhet.

Sedan 2013 pågår även ett projekt där aspar från Fyrisån, Örsundaån och Sagån märks. Denna studie presenteras i en separat Upplandsstiftelserapport.

Arbetet som presenteras i denna rapport har finansierats av Upplandsstiftelsen, Länsstyrelsen i Uppsala län, Fyrisåns vattenförbund och Uppsala kommun.

Johan Persson  
*Projektledare*



Öring fångad på elfiske i vid Rosta i Björklingeån i augusti 2024.

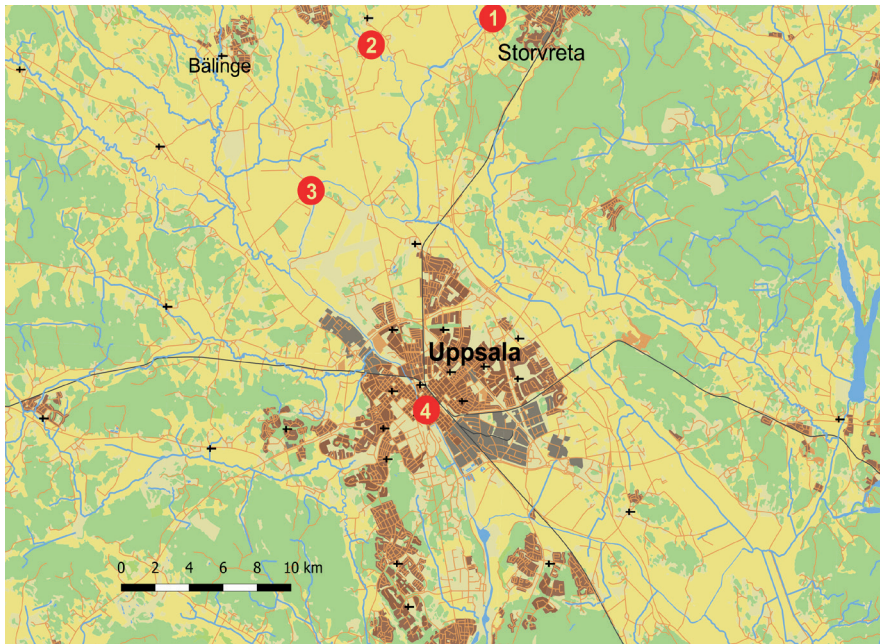
## INLEDNING

Syftet med denna rapport är att beskriva de fiskinventeringar som gjorts i Fyrisån under sensommaren 2024. Undersökningarna är en del i arbetet med att skapa och utvärdera effekterna av fria vandringsvägar i systemet. Romeftersök, märkningar av aspar samt provfiske efter aspyngel presenteras i en separat rapport i Upplandsstiftelsens rapportserie under vintern 2024/2025.

Fyrisåns tre nedersta människoskapade vandringshinder är nerifrån räknat Islandsfallet och Kvarnfallet, som båda ligger i centrala Uppsala, samt Ulva kvarn som är beläget några kilometer uppströms staden. År 2007 färdigställdes ett omlöp förbi Kvarnfallet och året efter, i april 2008, öppnades fiskvandringsvägen vid Islandsfallet. Under 2017 slutfördes en fiskväg förbi Ulva kvarn. För fisken i Fyrisån innebär det att den, efter att i princip varit helt utestängd sedan 1841 då Islandsfallet konstruerades, nu kan vandra fritt från Mälaren upp till den mycket fina strömbiotopen nedströms Kvarnfallet via ytterligare fina strömsträckor vid Ulva och vidare till Ekeby kvarn nära Storvreta i Fyrisån. På den sträcka där åtgärder genomförts i Fyrisån finns två biflöden som är viktiga för fisk, nämligen Jumkilsån och Björklingeån. I Jumkilsån kan fisken vandra fritt till första vandringshindret vid Nyåkers kvarn. Nedanför Nyåkers kvarn är området ingen särskilt fin strömsträcka och provfiske 2010 visade också små mängder fisk och låg diversitet (Persson och Johansson 20XX). Borttagande av detta vandringshinder med återställning av strömbiotopen skulle antagligen råda bot på detta. I Björklingeån är det fri fiskpassage upp till Rostadammen. Utredningar pågår för att kunna skapa fria fiskpassager i alla tre åarna.

Upplandsstiftelsen har, med finansiellt stöd från Länsstyrelsen i Uppsala län (statliga fiskevårdsmedel, utom under 2020), Fyrisåns vattenförbund och Uppsala kommun, sedan 2005 undersökt effekterna av fria vandringsvägar i Fyrisån genom att studera förekomsten av fisk. Detta skedde från början genom elfiske i centrala Uppsala och nedströms dämnet vid Ulva kvarn, men provtagningen har sedan 2009 under vissa år utökats med att även inkludera eftersök av asprom och notdragning efter yngel, samt från 2010 elfiske vid Ekeby kvarn. Med undantag av 2007, 2012 och 2023 har lokalerna vid Ulva kvarn och nedströms Kvarnfallet elfiskats årligen. Strömsträckan vid Rosta i Björklingeån har fiskats årligen sedan 2019. Årets insatser har inbegripit provfisken under sensommaren/hösten vid Ekeby nära Storvreta, Ulva kvarn, i omlöpet vid Rosénparken, nedströms Kvarnfallet samt på strömsträckan nedströms dämnet vid Rosta i Björklingeån.

Sedan 2014 utför Upplandsstiftelsen aspmärkningsförsök i olika åar i länet. Under våren 2024 märktes aspar i Fyrisån, Örsundaån och Sagån. Detta arbete presenteras, tillsammans med resultat från romeftersök och en aspyngelstudie i Ekoln, i en separat rapport i Upplandsstiftelsens rapportserie under vintern 2024/2025. Vid fältarbetena som ligger till grund för föreliggande rapport har förutom författarna även Per Stolpe och Tomas Loreth Remén, Upplandsstiftelsen, deltagit.



**Figur 1.** De områden som besökts för provtagning är markerade med rött. Från norr till söder: 1) Ekeby kvarn, 2) nedströms Rostadammen i Björklingeån, 3) Ulva kvarn och 4) nedströms Kvarnfallet samt omlöpet genom Rosénparken.

## PROVTAGNINGSLOKALER

Provfiske har skett i Fyrisån vid Ekeby kvarn, nedströms Ulva kvarn och i centrala Uppsala i omlöpet i Rosénparken samt nedströms Kvarnfallet. Även den fina strömsträckan nedströms dämnet vid Rosta i Björklingeån provfiskades. En översikt över provtagningslokalernas läge presenteras i Figur 1.

## METODER

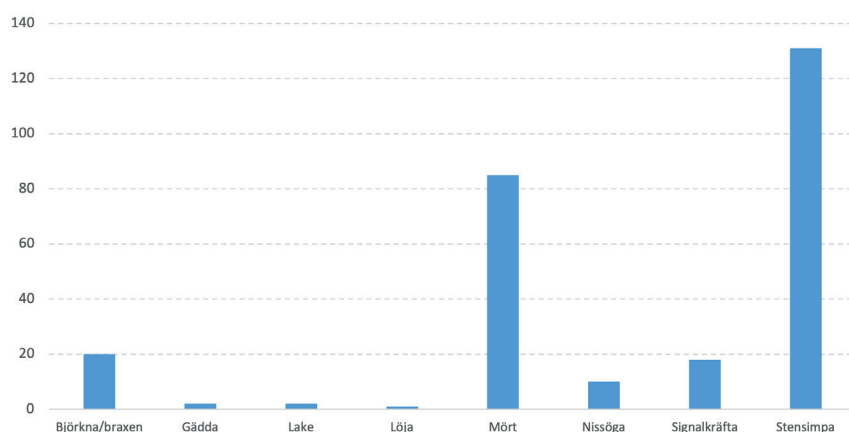
För samtliga lokalangivelser nedan hänvisas till Figur 1. Elfisket utfördes enligt Bergquist m. fl. 2010. Provfiskena var kvantitativa vilket innebär tre utfiskningar per lokal. Kvantitativa fisken lämpar sig bäst när man vill uppskatta populationstätheter och följa förändringar över tiden. För fisket användes ett LUGAB L600 elfiskeaggregat. Spänningen var 200-400 V. Elprovfiskena utfördes 20-28 augusti 2024.

## RESULTAT OCH DISKUSSION

### Ekeby kvarn

Liksom 2020–2021 gav årets provfiske riklig fångst (Tabell 1). Totalt fångades under 2024 åtta olika arter på de tre utfiskningar som genomfördes (Figur 2). Stensimpa dominerade följt av mört. Hela tio exemplar av nissöga fångades. Biotopvård är nödvändig för att återskapa en mer varierad biotop, vilket skulle gynna det akvatiska livet i stort.

**Figur 2.** Total fångst (antal individer) vid elprovfiske nedströms Ekeby kvarn 22 augusti 2024. Tre utfiskningar gjordes.



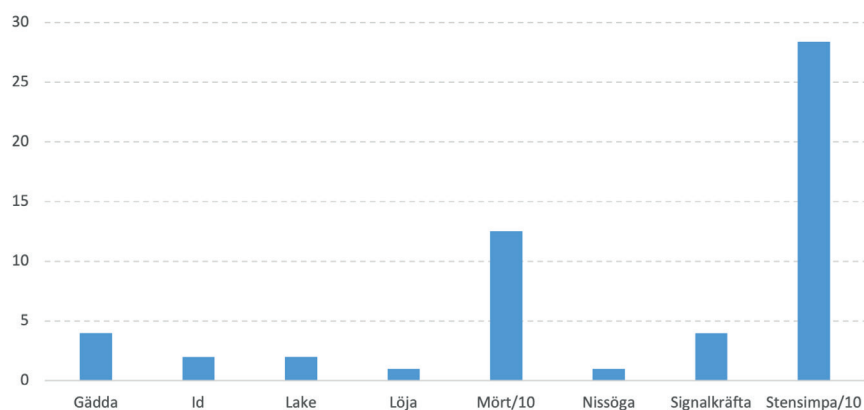
**Tabell 1.** Total fångst (antal individer) vid elprovfisken nedströms Ekeby kvarn 22 augusti 2024 samt sensomrarna 2010-2013 och 2015-2023. Notera att det endast var en utfiskning 2010, två under 2011 men tre under 2012, 2013 samt 2015-2024.

| Art                | 2010       | 2011      | 2012      | 2013       | 2015       | 2016       | 2017      | 2018       | 2019      | 2020       | 2021       | 2022      | 2023      | 2024       |
|--------------------|------------|-----------|-----------|------------|------------|------------|-----------|------------|-----------|------------|------------|-----------|-----------|------------|
| Abborre            | 3          | 2         | 0         | 3          | 2          | 0          | 2         | 52         | 4         | 4          | 12         | 0         | 0         | 0          |
| Benlöja            | 0          | 0         | 0         | 10         | 0          | 0          | 0         | 22         | 0         | 0          | 21         | 0         | 0         | 1          |
| BjBr*              | 0          | 0         | 0         | 0          | 0          | 0          | 0         | 0          | 0         | 0          | 53         | 0         | 0         | 20         |
| Björkna            | 0          | 0         | 0         | 9          | 0          | 3          | 1         | 10         | 2         | 15         | 3          | 0         | 1         | 0          |
| Gers               | 0          | 0         | 0         | 0          | 0          | 0          | 0         | 0          | 0         | 0          | 0          | 0         | 1         | 0          |
| Gädda              | 5          | 2         | 2         | 7          | 0          | 9          | 1         | 5          | 1         | 1          | 1          | 1         | 3         | 2          |
| Id                 | 0          | 1         | 0         | 1          | 4          | 0          | 0         | 8          | 0         | 5          | 13         | 0         | 1         | 0          |
| Lake               | 22         | 5         | 5         | 11         | 3          | 0          | 0         | 1          | 3         | 8          | 9          | 1         | 2         | 2          |
| Mört               | 2          | 5         | 1         | 35         | 158        | 107        | 10        | 201        | 1         | 229        | 419        | 7         | 8         | 85         |
| Nissöga            | 0          | 0         | 0         | 0          | 0          | 0          | 0         | 0          | 0         | 5          | 0          | 0         | 0         | 10         |
| Sarv               | 0          | 0         | 0         | 1          | 0          | 0          | 3         | 0          | 0         | 0          | 0          | 0         | 1         | 0          |
| Signalkräfta       | 12         | 0         | 2         | 10         | 0          | 4          | 0         | 4          | 0         | 8          | 9          | 2         | 6         | 18         |
| Småspigg           | 0          | 0         | 0         | 0          | 2          | 3          | 0         | 0          | 0         | 0          | 0          | 0         | 0         | 0          |
| Stensimpa          | 164        | 47        | 27        | 128        | 48         | 91         | 11        | 36         | 3         | 82         | 35         | 7         | 20        | 131        |
| Sutare             | 0          | 0         | 0         | 1          | 0          | 0          | 0         | 1          | 0         | 6          | 0          | 0         | 0         | 0          |
| <b>Summa</b>       | <b>208</b> | <b>64</b> | <b>37</b> | <b>216</b> | <b>224</b> | <b>207</b> | <b>28</b> | <b>340</b> | <b>14</b> | <b>363</b> | <b>575</b> | <b>18</b> | <b>43</b> | <b>269</b> |
| <b>Antal arter</b> | <b>6</b>   | <b>6</b>  | <b>5</b>  | <b>11</b>  | <b>7</b>   | <b>6</b>   | <b>6</b>  | <b>10</b>  | <b>6</b>  | <b>10</b>  | <b>10</b>  | <b>5</b>  | <b>9</b>  | <b>8</b>   |

\*BjBr är förkortning för björkna/braxen eftersom dessa är mycket svåra att skilja åt som yngel i fält.

### Ulva kvarn

Årets fångst var hela 426 individer och liksom tidigare år dominerade mört och stensimpa (Tabell 2, Figur 3). Antalet arter var 9 st. Övriga arter som noterades var abborre, gädda, id, lake, signalkräfta och ett exemplar av nissöga vilken bara fångats en gång tidigare på lokalen.



**Figur 3.** Total fångst (antal individer) vid elprovfiske nedströms Ulva kvarn 22 augusti 2024. Tre utfiskningar gjordes. Observera att data för mört och stensimpa har dividerats med 10.

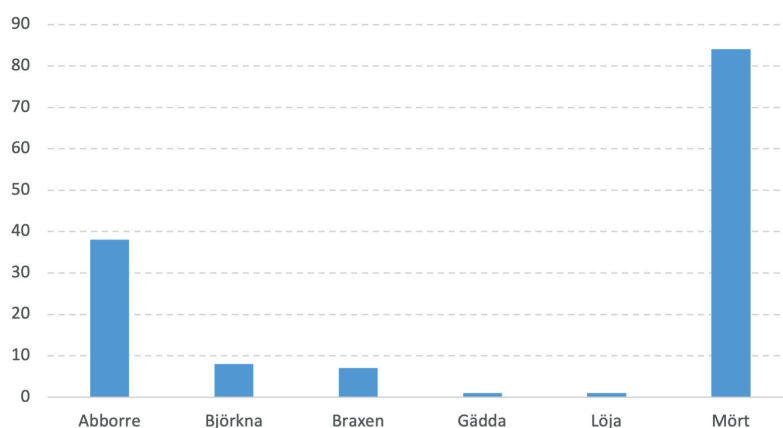
**Tabell 2.** Antal individer av respektive art fångade vid elprovfiske nedströms Ulva kvarn åren 2005-2024. Lokalen fiskades inte 2007 och 2012. Observera att under 2010, 2011, 2013 och 2016 gjordes endast två utfiskningar, övriga år tre, bortsett från 2021 då en utfiskning gjordes.

| Art                | 2005      | 2006      | 2008       | 2009       | 2010      | 2011       | 2013       | 2014       | 2015      | 2016       | 2017       | 2018       | 2019       | 2020       | 2021       | 2022      | 2023      | 2024       |
|--------------------|-----------|-----------|------------|------------|-----------|------------|------------|------------|-----------|------------|------------|------------|------------|------------|------------|-----------|-----------|------------|
| Abborre            | 1         | 3         | 3          | 4          | 2         | 4          | 6          | 1          | 0         | 0          | 2          | 4          | 5          | 1          | 0          | 0         | 0         | 3          |
| Benlöja            | 2         | 0         | 0          | 1          | 0         | 6          | 10         | 1          | 8         | 45         | 3          | 0          | 0          | 2          | 0          | 5         | 2         | 1          |
| BjBr*              | 0         | 0         | 0          | 0          | 0         | 0          | 0          | 0          | 0         | 0          | 0          | 0          | 0          | 0          | 0          | 0         | 6         | 0          |
| Björkna            | 0         | 0         | 0          | 8          | 0         | 19         | 4          | 36         | 0         | 32         | 0          | 3          | 3          | 2          | 0          | 0         | 0         | 0          |
| Gers               | 0         | 0         | 0          | 0          | 0         | 0          | 0          | 0          | 0         | 0          | 0          | 0          | 0          | 0          | 2          | 0         | 0         | 0          |
| Gädda              | 1         | 10        | 0          | 0          | 1         | 2          | 1          | 3          | 1         | 3          | 1          | 5          | 2          | 2          | 0          | 0         | 4         | 4          |
| Id                 | 0         | 0         | 0          | 0          | 0         | 0          | 20         | 1          | 2         | 3          | 5          | 2          | 1          | 2          | 2          | 2         | 0         | 2          |
| Lake               | 3         | 7         | 1          | 5          | 3         | 1          | 1          | 0          | 0         | 0          | 0          | 1          | 3          | 0          | 3          | 1         | 1         | 2          |
| Mört               | 15        | 9         | 9          | 113        | 7         | 82         | 154        | 300        | 50        | 159        | 81         | 237        | 92         | 220        | 26         | 13        | 27        | 125        |
| Nejonöga           | 0         | 0         | 0          | 3          | 0         | 0          | 0          | 0          | 0         | 0          | 0          | 0          | 0          | 0          | 0          | 0         | 0         | 0          |
| Nissöga            | 0         | 0         | 0          | 0          | 0         | 0          | 0          | 1          | 0         | 0          | 0          | 0          | 0          | 0          | 0          | 0         | 0         | 1          |
| Sarv               | 0         | 0         | 0          | 0          | 1         | 16         | 0          | 0          | 0         | 1          | 0          | 0          | 0          | 0          | 0          | 0         | 16        | 0          |
| Signalkräfta       | 0         | 0         | 0          | 0          | 0         | 0          | 0          | 0          | 0         | 1          | 0          | 0          | 1          | 0          | 0          | 0         | 0         | 4          |
| Småspigg           | 2         | 1         | 5          | 0          | 0         | 0          | 0          | 2          | 1         | 1          | 0          | 0          | 0          | 0          | 0          | 0         | 0         | 0          |
| Stensimpa          | 23        | 36        | 168        | 221        | 60        | 118        | 88         | 96         | 28        | 111        | 15         | 22         | 42         | 94         | 68         | 46        | 39        | 284        |
| Ål                 | 1         | 7         | 0          | 2          | 3         | 1          | 1          | 1          | 0         | 1          | 0          | 0          | 0          | 0          | 0          | 0         | 0         | 0          |
| <b>Summa</b>       | <b>48</b> | <b>73</b> | <b>186</b> | <b>357</b> | <b>77</b> | <b>249</b> | <b>285</b> | <b>442</b> | <b>90</b> | <b>357</b> | <b>107</b> | <b>274</b> | <b>149</b> | <b>323</b> | <b>101</b> | <b>67</b> | <b>95</b> | <b>426</b> |
| <b>Antal arter</b> | <b>8</b>  | <b>7</b>  | <b>5</b>   | <b>8</b>   | <b>7</b>  | <b>9</b>   | <b>9</b>   | <b>10</b>  | <b>6</b>  | <b>10</b>  | <b>6</b>   | <b>7</b>   | <b>8</b>   | <b>7</b>   | <b>5</b>   | <b>5</b>  | <b>7</b>  | <b>9</b>   |

\*BjBr är förkortning för björkna/braxen eftersom dessa är mycket svåra att skilja åt som yngel i fält.

### Centrala Uppsala, omlöpet genom Rosénparken

Detta var sextonde året i rad som omlöpet i Rosénparken elfiskades. Under årets provfiske dominerade mört och abborre (Tabell 3, Figur 4). Sex arter fångades och antalet individer uppgick till 139, vilket är största fångsten under alla år. Under årets provfiske fångades björkna och braxen för första gången. Sett över åren så har artrikedomen och mängden fisk som fångats varit imponerande med tanke på den lilla yta det rör sig om samt att biotopen skapades så sent som 2008.



**Figur 4.** Total fångst (antal individer) vid elprovfiske i omlöpet genom Rosénparken 20 augusti 2024. Tre utfiskningar gjordes.

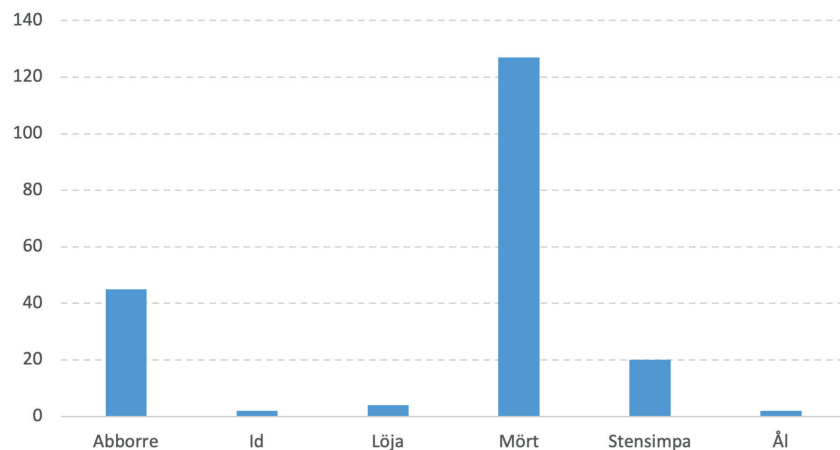
**Tabell 3.** Total fångst (antal individer) vid elprovfiske i omlöpet genom Rosénparken 20 augusti 2024 samt fångsterna under perioden 2009–2023.

| Art                | 2009      | 2010      | 2011       | 2012      | 2013      | 2014      | 2015      | 2016      | 2017      | 2018      | 2019      | 2020      | 2021      | 2022      | 2023      | 2024       |
|--------------------|-----------|-----------|------------|-----------|-----------|-----------|-----------|-----------|-----------|-----------|-----------|-----------|-----------|-----------|-----------|------------|
| Abborre            | 2         | 4         | 6          | 2         | 0         | 4         | 4         | 1         | 3         | 8         | 1         | 1         | 4         | 2         | 15        | 38         |
| Benlöja            | 1         | 4         | 9          | 0         | 0         | 10        | 0         | 1         | 1         | 16        | 10        | 2         | 0         | 2         | 2         | 1          |
| Björkna            | 0         | 0         | 0          | 0         | 0         | 0         | 0         | 0         | 0         | 0         | 0         | 0         | 0         | 0         | 0         | 8          |
| Braxen             | 0         | 0         | 0          | 0         | 0         | 0         | 0         | 0         | 0         | 0         | 0         | 0         | 0         | 0         | 0         | 7          |
| Gers               | 0         | 3         | 2          | 0         | 1         | 0         | 0         | 0         | 0         | 0         | 0         | 0         | 0         | 0         | 0         | 0          |
| Gädda              | 0         | 1         | 0          | 2         | 1         | 1         | 0         | 1         | 0         | 1         | 0         | 0         | 0         | 0         | 0         | 1          |
| Id                 | 0         | 1         | 0          | 0         | 0         | 1         | 3         | 0         | 2         | 0         | 0         | 0         | 0         | 0         | 1         | 0          |
| Lake               | 0         | 1         | 1          | 0         | 0         | 1         | 0         | 0         | 0         | 0         | 0         | 0         | 0         | 0         | 0         | 0          |
| Mört               | 84        | 33        | 115        | 13        | 26        | 17        | 5         | 32        | 30        | 49        | 8         | 8         | 12        | 7         | 20        | 84         |
| Nejonöga           | 0         | 0         | 1          | 0         | 0         | 0         | 0         | 0         | 0         | 0         | 0         | 0         | 0         | 0         | 0         | 0          |
| Signalkräfta       | 0         | 0         | 1          | 0         | 0         | 0         | 0         | 0         | 2         | 0         | 0         | 0         | 0         | 0         | 1         | 0          |
| Småspigg           | 0         | 1         | 0          | 0         | 0         | 2         | 0         | 12        | 57        | 0         | 0         | 0         | 0         | 0         | 0         | 0          |
| Stensimpa          | 0         | 0         | 0          | 0         | 0         | 0         | 0         | 0         | 0         | 1         | 0         | 0         | 0         | 0         | 0         | 0          |
| Sutare             | 1         | 2         | 0          | 0         | 0         | 0         | 0         | 0         | 0         | 0         | 0         | 0         | 0         | 0         | 0         | 0          |
| Ål                 | 0         | 2         | 0          | 0         | 0         | 0         | 0         | 0         | 0         | 0         | 0         | 0         | 0         | 0         | 0         | 0          |
| <b>Summa</b>       | <b>88</b> | <b>52</b> | <b>135</b> | <b>17</b> | <b>28</b> | <b>36</b> | <b>12</b> | <b>47</b> | <b>95</b> | <b>75</b> | <b>19</b> | <b>11</b> | <b>16</b> | <b>11</b> | <b>39</b> | <b>139</b> |
| <b>Antal arter</b> | <b>4</b>  | <b>10</b> | <b>7</b>   | <b>3</b>  | <b>3</b>  | <b>7</b>  | <b>3</b>  | <b>5</b>  | <b>6</b>  | <b>5</b>  | <b>3</b>  | <b>3</b>  | <b>2</b>  | <b>3</b>  | <b>5</b>  | <b>6</b>   |



### Centrala Uppsala, nedströms Kvarnfallet

Årets provfiske mellan Kvarnfallet och Dombron resulterade i sex olika arter, nämligen abborre, id, löja, mört, stensimpa och ål (Tabell 4, Figur 5). Mört dominerade fångsten följt av abborre. Totala antalet fångade individer var hela 200 st. Ål har fångats alla år utom 2008, 2020 och 2022.



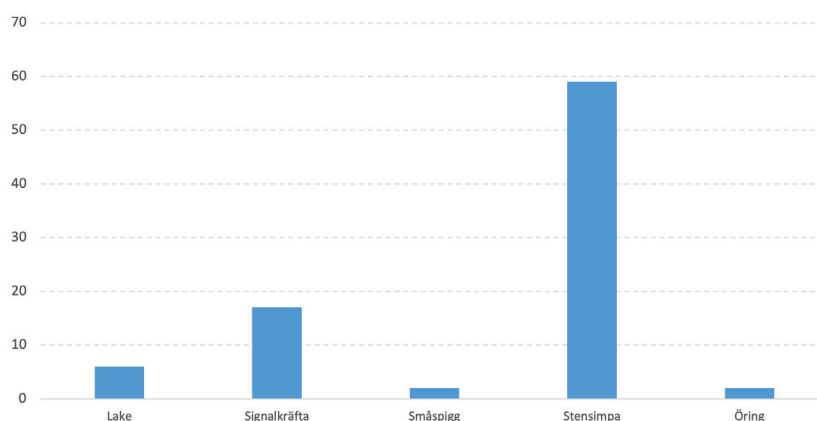
**Figur 5.** Total fångst (antal individer) vid elprovfiske nedströms Kvarnfallet 20 augusti 2024. Tre utfiskningar gjordes.

**Tabell 4.** Total fångst (antal individer) vid elprovfiske nedströms Kvarnfallet 20 augusti 2024 samt fångsterna under perioden 2009–2022. Observera att under 2010, 2011 och 2020 gjordes endast två utfiskningar, övriga år tre. Under 2023 gjordes inget fiske på grund av högt vattenstånd.

| Art           | 2005 | 2006 | 2008 | 2009 | 2010 | 2011 | 2013 | 2014 | 2015 | 2016 | 2017 | 2018 | 2019 | 2020 | 2021 | 2022 | 2024 |
|---------------|------|------|------|------|------|------|------|------|------|------|------|------|------|------|------|------|------|
| Abborre       | 0    | 0    | 0    | 2    | 17   | 18   | 20   | 9    | 3    | 14   | 14   | 37   | 27   | 5    | 42   | 1    | 45   |
| Asp           | 0    | 0    | 0    | 0    | 0    | 0    | 0    | 0    | 0    | 0    | 0    | 0    | 0    | 0    | 1    | 0    | 0    |
| Benlöja       | 0    | 0    | 0    | 0    | 0    | 19   | 5    | 12   | 12   | 0    | 0    | 2    | 0    | 1    | 0    | 2    | 4    |
| Gers          | 1    | 0    | 0    | 0    | 0    | 0    | 0    | 1    | 0    | 0    | 0    | 0    | 0    | 0    | 0    | 0    | 0    |
| Gädda         | 1    | 3    | 0    | 1    | 0    | 0    | 0    | 0    | 0    | 1    | 0    | 0    | 1    | 0    | 0    | 0    | 0    |
| Id            | 0    | 0    | 2    | 0    | 0    | 7    | 3    | 5    | 0    | 0    | 3    | 4    | 1    | 0    | 2    | 2    | 2    |
| Lake          | 1    | 1    | 0    | 0    | 2    | 1    | 3    | 2    | 0    | 0    | 0    | 0    | 0    | 0    | 0    | 0    | 0    |
| Mört          | 1    | 3    | 3    | 27   | 48   | 98   | 97   | 45   | 5    | 1    | 3    | 240  | 81   | 22   | 29   | 1    | 127  |
| Sarv          | 0    | 1    | 0    | 0    | 0    | 0    | 0    | 0    | 0    | 0    | 0    | 0    | 0    | 0    | 0    | 0    | 0    |
| Signal-kräfta | 0    | 1    | 0    | 0    | 0    | 0    | 0    | 0    | 0    | 0    | 0    | 0    | 0    | 0    | 0    | 0    | 0    |
| Stensimpa     | 1    | 9    | 19   | 2    | 2    | 0    | 2    | 2    | 1    | 15   | 37   | 18   | 5    | 20   | 20   | 12   | 20   |
| Ål            | 1    | 6    | 0    | 2    | 3    | 3    | 4    | 7    | 1    | 3    | 3    | 3    | 1    | 0    | 2    | 0    | 2    |
| Öring         | 0    | 0    | 0    | 0    | 0    | 0    | 0    | 1    | 1    | 0    | 2    | 1    | 0    | 0    | 0    | 1    | 0    |
| Summa         | 6    | 24   | 24   | 34   | 72   | 146  | 134  | 84   | 23   | 34   | 62   | 305  | 116  | 48   | 96   | 19   | 200  |
| Artantal      | 6    | 7    | 3    | 5    | 5    | 6    | 7    | 9    | 6    | 5    | 6    | 7    | 6    | 4    | 6    | 6    | 6    |

### Rostadammen, Björklingeån

Strömsträckan nedströms Rostadammen i Björklingeån har en varierad bottenstruktur, relativt bra med skyddande växtlighet samt rikligt med beskuggning. Fångsten bestod av fem arter och precis som under tidigare år dominerade stensimpa (Tabell 5, Figur 6). Två öringar fångades under året provfiske och strömsträckan framstår som en riktigt fin uppväxtbiotop för öring. Området blir spännande att följa upp i framtiden.



**Figur 6.** Total fångst (antal individer) vid elprovfiske nedströms Rostadammen 28 augusti 2024. Tre utfiskningar gjordes.

**Tabell 5.** Total fångst (antal individer) vid elprovfiske i Björklingeån nedströms dämnet vid Rosta 28 augusti 2024 samt fångsterna under perioden 2019–2023.

| Art                | 2019      | 2021       | 2022      | 2023       | 2024      |
|--------------------|-----------|------------|-----------|------------|-----------|
| Abborre            | 0         | 1          | 1         | 0          | 0         |
| Gädda              | 3         | 0          | 0         | 0          | 0         |
| Lake               | 10        | 13         | 1         | 7          | 6         |
| Signalkräfta       | 6         | 15         | 1         | 6          | 17        |
| Småspigg           | 2         | 6          | 0         | 0          | 2         |
| Stensimpa          | 13        | 130        | 12        | 149        | 59        |
| Öring              | 14        | 10         | 1         | 27         | 2         |
| <b>Summa</b>       | <b>48</b> | <b>175</b> | <b>16</b> | <b>189</b> | <b>86</b> |
| <b>Antal arter</b> | <b>6</b>  | <b>6</b>   | <b>5</b>  | <b>4</b>   | <b>5</b>  |

### SLUTSATSER

Genom årliga provfisken finns nu fleråriga dataserier från tiden både före och efter öppnandet av fiskvandring svägarna, både i centrala Uppsala och vid Ulva kvarn. Dataserierna är fortsatt mycket viktiga att följa upp ur både ett lokalt och ett nationellt perspektiv eftersom uppföljningar av liknande projekt är ovanliga i Sverige. Vidare är det viktigt att årligen säkerställa att fiskvägarnas funktion upprätthålls. Bygget av fiskvandring svägen förbi Ulva kvarn, som färdigställdes under 2017, innebär att det är möjligt för fisk att vandra mellan Mälaren och Ekeby kvarn nära



Elfiske nedströms Ekebydammen, Fyrisån, i augusti 2024.

Storvreta, där det närmast uppströms belägna vandringshindret finns. För att det i framtiden ska bli möjligt för aspen att leka vid Ekeby bör biotopvård, i form av tillförsel av grövre stenar och block samt grävning av gropar, utföras eftersom sträckan är kraftigt rensad.

Fortsatt uppföljning av fiskförekomsten blir mycket viktig även under de kommande åren, särskilt om nya fiskvägar anläggs på flera platser i Fyrisån, Björklingeån och Junkilsån.

#### TACKORD

Tack till Per Stolpe och Tomas Loreth Remén, Upplandsstiftelsen, för väl utfört fältarbete.

#### REFERENSER

Bergquist B, Degerman E och Sers B (2010) Elfiske i rinnande vatten. Naturvårdsverket, Version 1–5 2010-05-05, 15 sid.

Persson J och Johansson G (2019) Fiskundersökningar i Fyrisån 2109. Upplandsstiftelsen, Rapport 2019/4, 15 sid.



I denna rapport presenteras elfiskeinventeringarna som genomförts i Fyrisån och Björklingeån under sensommaren 2024. Undersökningarna är en del i arbetet med att utvärdera effekterna av fria vandringsvägar i åsystemet. Bilden visar ett nissöga.